

奈良県立医科大学概要

平成19年度



奈良県立医科大学



奈良県立医科大学

奈良県立医科大学の理念

(平成6年3月8日)
制 定

最終改正：平成17年12月13日

本学は、医学、看護学およびこれらの関連領域で活躍できる人材を育成するとともに、国際的に通用する高度の研究と医療を通じて、医学および看護学の発展を図り、地域社会さらには広く人類の福祉に寄与することを理念とする。

奈良県立医科大学の目的

(平成6年3月8日)
制 定

最終改正：平成17年12月13日

- 1 学部教育では、医学および看護学に関する基本的知識・技能および生命倫理・医の倫理を修得させるとともに、将来、臨床・研究・教育のいずれの分野でも活躍できる独創性・応用力と豊かな人間性を身につけた人材を育成する。
- 2 研究面では、医学、看護学およびこれらに関連する独創的・先端的研究を学際的・国際的に推進することを主眼とし、大学院では、研究・教育・臨床のいずれの領域においても指導者となり得る人材の育成を図るとともに各専門分野の高度の研究を推進する。
- 3 附属病院は、生涯に亘る臨床教育・研修の場であると同時に、奈良県のみならず我が国における指導的役割を果たす医療機関として、新しい社会的要請に対応できる体制を確立するとともに、先進的高度医療を担う。

目 次

第1章 概 要	1
1. 沿 革	1
2. 名称・位置	6
3. 施 設	6
(1) 土 地	6
(2) 建 物	6
4. 組織機構図	7
5. 役 職 員	9
6. 職 員 構 成	15
(1) 教職員一覧表	15
(2) 教 員 数	16
7. 歴代校長・学長	17
8. 歴代部局長	17
9. 名 誉 教 授	21
第2章 予算・決算	22
1. 平成19年度予算	22
2. 年度別決算	22
3. 項目別経費決算内訳	23
4. 文部科学省・日本学術振興会科学研究費補助金	23
第3章 大学・大学院	24
1. 学生定員及び現員	24
2. 県内・県外別学生数	24
3. 志願者数及び入学者数	25
4. 卒 業 者 数	26
5. 卒業後の状況	28
6. 学位授与者数	29
7. 解 剖 件 数	29
8. 非常勤講師数	29
9. 研究生数、専修生数及び博士研究員数	29
第4章 附属図書館	30
1. 蔵 書	30
2. 利 用 者 数	30
3. 文 献 複 写	30
4. 情報提供サービス	30
5. 電子ジャーナル稼働システム・誌数	30

第5章 先端医学研究機構	3 1
1. 研究単位	3 1
(1) 医療情報学分野	3 1
(2) 生命システム医科学分野	3 1
2. 施設部（共同利用施設）	3 1
(1) 動物実験施設	3 1
(2) 大学共同研究施設	3 1
(3) 組換え DNA 実験施設	3 1
(4) ラジオアイソトープ（RI）実験施設	3 1
3. 研究用コンピューターネットワーク施設	3 2
4. 各施設実験登録者数	3 2
第6章 附属病院	3 4
1. 診療体制	3 4
(1) 科別病床数（許可）	3 4
(2) 病棟別病床数（許可）	3 5
(3) 外来診療室数	3 6
2. 患者統計	3 7
(1) 入院・外来患者数	3 7
(ア) 入院患者数（年度別）	3 7
(イ) 平成 18 年度入院患者数（各月別）	3 9
(ウ) 平成 18 年度（各月別）新入退院患者数	4 1
(エ) 外来患者数（年度別）	4 3
(オ) 平成 18 年度（各月別）外来患者数	4 5
(2) 中央診療施設稼働状況	4 7
(ア) 中央臨床検査部検査件数（年度別）	4 7
(イ) 輸血部関係（年度別）	4 8
(ウ) 中央手術部手術件数（年度別）	4 9
(エ) 中央放射線部診療人数及び使用フィルム数（年度別）	5 0
(オ) 集中治療部患者延数（年度別）	5 0
(カ) 新生児病室患者延数（年度別）	5 1
(キ) リハビリテーション関係（平成 18 年度）	5 1
(ク) 透析部透析件数（年度別）	5 1
(ケ) 中央内視鏡部診療件数（年度別）	5 2
(3) 老人性痴呆疾患センター稼働状況	5 2
(ア) 年齢別相談件数（年度別・性別）	5 2
(イ) 相談形態別件数（年度別）	5 3
(ウ) 対象者居住地域別相談件数（年度別）	5 3
(4) 平成 18 年度各科別死亡件数及び病理解剖件数	5 4

(5) 分娩件数（年度別）	5 4
(6) 薬剤関係（年度別）	5 5
(7) 栄養管理関係	5 5
(ア) 給食数（年度別）	5 5
(イ) 栄養指導数（平成 18 年度）	5 5
3. 診療収入関係	5 6
(1) 診療収入額（年度別）	5 6
(2) 特別療養環境室（個室等）使用料	5 7
第 7 章 看護短期大学部	5 8
1. 卒業者数及び就職状況	5 8
○ 大学総合案内	5 9
○ 病院総合案内	6 0
○ 奈良県立医科大学・附属病院配置図	6 1
○ 奈良県立医科大学位置図	6 2
○ 大学・附属病院付近図	6 3

第1章 概

要

1. 沿革

昭和20年	4月	奈良県立医学専門学校設立 校舎を当分の間、高市郡八木町小房（現 橿原市小房町）に置く。 奈良県農業会経営の奈良県協同病院（高市郡畝傍町大字四条840、現橿原市四条町840）を買収、附属病院（215床）とする。
昭和20年	7月	奈良県立医学専門学校第1回入学式挙行
昭和21年	4月	校舎を高市郡畝傍町畝傍（現 橿原市畝傍町）50番地に移転
昭和22年	7月	奈良県立医科大学（旧制）予科開校、予科3個学年を同時に入学させる。 附属吉野保健センター診療部開設
昭和22年	9月	附属厚生女学部開設
昭和23年	4月	奈良県立医科大学（旧制）学部開設、入学定員40人
昭和25年	3月	医学専門学校第1回生卒業
昭和26年	3月	学制改革により予科、医学専門学校廃止
昭和27年	3月	医科大学（旧制）第1回生卒業
昭和27年	4月	奈良県立医科大学（新制）開設、入学定員40人、17講座
昭和28年	4月	附属准看護学校開校
昭和28年	6月	内科学第二講座設置
昭和29年	6月	解剖学第二講座設置
昭和29年	10月	整形外科学講座設置
昭和30年	4月	附属高等看護学校開設
昭和31年	3月	医科大学（新制）第1回生卒業
昭和32年	4月	県立橿原診療所、県立橿原精神病院を医科大学附属病院に合併（642床となる） 病理学第二講座設置
昭和32年	6月	看護婦宿舎（城櫓寮）竣工（木造2階建）
昭和33年	3月	附属病院南病棟竣工（鉄筋3階建）
昭和33年	4月	学校教育法の改正に伴い、医学進学課程（修業年限2年）設置
昭和34年	11月	旧制学位審査権を認可される。
昭和34年	12月	基礎医学校舎完成（鉄筋4階建、5,277.24 m ² ）
昭和35年	1月	大学を橿原市四条町840番地に変更 生理学第二講座設置
昭和35年	3月	附属病院北病棟（鉄筋4階建）及びがん治療棟（同平屋建）竣工
昭和35年	4月	奈良県立医科大学大学院設置、入学定員23人、総定員92人 外科学第二講座設置
昭和36年	3月	旧制医科大学廃止
昭和36年	5月	附属病院中央臨床検査部創設
昭和36年	9月	大学本館（鉄筋3階建）及び図書館（同 2階建）竣工
昭和36年	12月	学位規則（文部省令）に基づき、奈良県立医科大学学位規則を制定
昭和37年	11月	病院診療管理棟及び給食棟竣工、ボイラー棟、コバルト照射室完成
昭和38年	3月	サービス棟竣工
昭和38年	8月	臨床研究棟（鉄筋3階建、1,589.40 m ² ）、塵埃焼却場竣工

昭和38年11月	皮膚・泌尿器科学講座を分離、全24講座となる。
昭和39年3月	研究実験用動物舎等竣工
昭和39年4月	学生入学定員を40人から60人に変更 大学院の入学定員を24人に、総定員を96人に変更 附属奈良病院設置（奈良市西大寺町）
昭和39年8月	看護婦宿舍白檜寮新館（鉄筋3階建、1,500.82㎡）及び臨床講堂（鉄筋平屋建、階段作、214㎡）竣工
昭和40年3月	進学課程校舎新築竣工（鉄筋3階建、983.50㎡）
昭和40年4月	奈良県血液センターを附属病院内に置く。救急病棟の開設
昭和41年4月	附属病院に輸血部設置
昭和41年9月	精神病棟新館完成（鉄筋4階建、2,032㎡）
昭和41年10月	胃集団検診車「きぼう号」により県下各市町村において胃の集団検診を実施
昭和43年3月	中央臨床検査棟竣工
昭和43年4月	附属がんセンター設置
昭和44年5月	女子職員独身寮竣工
昭和44年7月	大講堂（600人収容）竣工
昭和44年8月	仮設託児所竣工
昭和44年10月	新教授会、教授会代議員会、全学協議会発足
昭和45年4月	事務組織機構改正 事務局に管財課、附属病院事務部に管理課、医事課、給食課設置 附属高等看護学校第一部学生入学定員を20人から40人に変更
昭和45年7月	附属高等看護学校竣工（2,293.60㎡）
昭和45年8月	附属がんセンター増築（1,619.50㎡）
昭和46年3月	サービス棟増築（854.9㎡）
昭和46年6月	奈良県血液センターを日赤奈良支部へ移管
昭和47年4月	公衆衛生学講座設置
昭和47年8月	附属病院看護婦宿舍竣工（3,517.52㎡）
昭和49年1月	体育館竣工
昭和49年3月	塵埃焼却場竣工
昭和49年4月	麻酔科学講座設置
昭和49年11月	附属がんセンター増築（190.9㎡）
昭和50年4月	附属奈良病院を県立奈良病院に組織変更
昭和51年4月	医動物学講座設置
昭和52年4月	医動物学講座を寄生虫学講座に変更 学生入学定員を60人から100人に変更 内科学第三講座設置 専修学校移行に伴い附属看護専門学校に名称変更
昭和52年10月	全学協議会、教授会代議員会廃止
昭和52年11月	新教授会発足
昭和53年3月	基礎医学校舎竣工（鉄筋5階建、8,500.75㎡） 進学課程校舎増築（鉄筋4階建、1,569.64㎡）
昭和53年6月	神経精神科学講座を精神神経科学講座に変更
昭和53年12月	テニスコート（4面）、バレーコート（1面）竣工

昭和54年	3月	図書館竣工（鉄筋3階建、1,303.18 m ² ）
昭和54年	9月	プール（6コース）竣工
昭和56年	1月	第1臨床講義室竣工（460.46 m ² ）
昭和56年	3月	エネルギーセンター竣工
昭和56年	4月	外科学第三講座設置 神経内科学、口腔外科学設置 精神神経科学講座を精神医学講座に変更 附属看護専門学校、一部の入学定員を40人から70人に変更、2部の募集を停止
昭和56年	9月	附属病院新本館竣工（22,554.25 m ² ）
昭和56年	10月	附属病院に中央診療施設（6部6室）設置
昭和56年	12月	附属看護専門学校合同講義室竣工（162.00 m ² ）
昭和57年	9月	附属病院許可病床数850床（一般710,結核60,精神80）
昭和57年	12月	東運動場整備（8,077 m ² ）
昭和58年	12月	塵埃焼却場竣工（285.5 m ² ）
昭和59年	12月	学生クラブ棟増築（260.98 m ² ） 附属看護専門学校講義室竣工（162.65 m ² ）
昭和60年	3月	附属病院外来部門電算業務開始 独身住宅竣工（榎原市南妙法寺町、鉄筋4階建、1,140.48 m ² ）
昭和60年	4月	附属看護専門学校に助産学科（定員15人）を設置
昭和61年	3月	附属病院入院部門電算業務開始
昭和62年	2月	MR-CT棟竣工（227.42 m ² ）、62年5月より診断開始
昭和63年	3月	附属病院中央手術場を9室から11室に改修
昭和63年	4月	病態検査学、神経内科学、口腔外科学を講座とする。 附属病院新生児病室10床から15床に増床、全855床となる。
平成元年	3月	西運動場整備（13,626 m ² ）
平成元年	4月	附属がんセンターのベータートロン照射室をリニアック室に改修
平成元年	8月	救急医学講座設置
平成2年	3月	附属病院救急棟竣工（1,589.4 m ² ）、集中治療室5床、救急病室15床設置により全870床となる。
平成2年	4月	附属病院救急科設置、2年5月より診療開始
平成2年	6月	第1駐車場整備（8,077 m ² ）
平成3年	4月	附属がんセンター組織改正
平成3年	7月	基礎医学校舎増築（2,493.3 m ² ） クラブ棟新築竣工（354.9 m ² ）
平成4年	4月	第二本館建設推進本部及び同事務局設置
平成4年	6月	老人性痴呆疾患センター設置
平成4年	8月	附属病院土曜閉院となる。
平成5年	3月	総合研究棟竣工（5,919.64 m ² ）
平成5年	4月	大学、附属看護専門学校土曜休業となる。
平成5年	10月	総合研究施設部設置
平成5年	11月	総合研究棟供用開始
平成6年	3月	サービス棟竣工（1,340.85 m ² ）

平成 6 年	4 月	附属病院中央診療施設の中央内視鏡室、人工透析室、新生児病室の 3 室を部に に変更（9 部 3 室となる）
平成 6 年	5 月	教授会構成員変更
平成 6 年	8 月	エイズ拠点病院選定
平成 6 年	9 月	骨髄移植開始のため、附属病院に無菌室設置
平成 7 年	3 月	本学初の公開講座を実施
平成 7 年	9 月	開学 50 周年記念式典挙行
平成 8 年	2 月	特定機能病院承認
平成 8 年	4 月	看護短期大学部開学、附属看護専門学校看護学科の募集を停止 附属病院中央診療施設に病院病理部を新設し、人工透析部の名称を透析部に 変更（10 部 3 室となる）
平成 8 年	11 月	災害拠点病院選定
平成 9 年	3 月	附属病院 B 棟（18,253.98 m ² ）及びエネルギーセンター（2,491.05 m ² ）竣 工
平成 9 年	4 月	学生入学定員を 100 人から 95 人に変更 附属病院内に救命救急センター設置
平成 9 年	6 月	附属病院 B 棟供用開始
平成 9 年	9 月	ゲストハウス竣工（171.38 m ² ）
平成 11 年	1 月	病態検査学講座を総合医療・病態検査学講座に変更 附属病院総合診療科設置
平成 11 年	3 月	附属看護専門学校閉校
平成 11 年	4 月	看護短期大学部に専攻科助産学専攻設置 附属病院感染症病棟 10 床設置により、全 880 床となる。 附属病院事務部に電算室を設置
平成 13 年	3 月	附属病院感染症病棟（10 床）廃止により、全 870 床となる。
平成 13 年	4 月	附属病院事務部を廃止し、事務局に病院第一課及び病院第二課を設置 オーダリングシステム（医療情報システム）全面稼働
平成 13 年	7 月	附属病院内に精神科救命医療情報センターを設置
平成 13 年	10 月	附属病院外来患者駐車場を有料化整備
平成 14 年	12 月	附属病院内に周産期医療センターを設置
平成 15 年	3 月	旧榎原伝染病棟敷地を榎原市より買収
平成 15 年	4 月	病理学第一講座を病理診断学講座に変更し臨床医学へ移行 病理学第二講座を病理病態学講座に変更 事務局病院第一課に課内室（医療情報システム室）を設置 事務局病院第二課に医療安全管理部門を設置
平成 15 年	9 月	附属病院内の救命救急センターを高度救命救急センターに変更 附属病院玄関前整備工事竣工
平成 15 年	10 月	附属病院内に感染症センターを設置 附属病院 C 棟（19,563.23 m ² ）及びエネルギーセンター（二期 306.96 m ² ）竣 工
平成 16 年	4 月	医学部看護学科を開設、看護短期大学部看護学科の募集停止 大学院医学研究科を 3 専攻 7 領域に再編・整備 教育開発センターを設置

		先端医学研究機構を設置（総合研究施設部を吸収）
		附属がんセンターの廃止（平成16年3月）に伴い、腫瘍病理学分野は分子病理学講座に、腫瘍放射線医学分野は放射線腫瘍医学講座に変更
		外科学第一講座を消化器・総合外科学講座に、外科学第二講座を脳神経外科学講座に、外科学第三講座を胸部・心臓血管外科学講座に、総合医療・病態検査学講座を総合医療学講座に変更
		附属病院内の中央内視鏡部と超音波診断室を統合し中央内視鏡・超音波部に変更
		附属病院給食部を設置
		事務局の再編により、総務課研究支援室、学務課、病院経営課、病院管理課を設置
平成16年	6月	附属病院C棟完全供用開始により全900床となる。
平成16年	8月	旧大和平野土地改良区事務所敷地（704.13㎡・四条町583）及び建物（1,158.67㎡）を買収
平成16年	12月	附属病院定位放射線治療施設（ノバリス）（130.13㎡増築）竣工
平成17年	1月	先端医学研究機構の研究単位として医療情報学分野を開設 地域がん診療拠点病院の指定
平成17年	3月	附属病院定位放射線治療施設（ノバリス）供用開始 巖櫃会館改築竣工（1,117.49㎡）
平成17年	4月	事務局に総務課法人化準備室を設置 旧櫃原伝染病棟（932.00㎡）を解体 女性専用外来開設
平成17年	5月	巖櫃会館供用開始 開学60周年記念式典挙行
平成18年	4月	住居医学講座（寄附講座）を設置 衛生学講座を地域健康医学講座に、公衆衛生学講座を健康政策医学講座に変更 附属病院内に医療安全推進室を設置 給食部の名称を栄養管理部に変更
平成18年	5月	先端医学研究機構の研究単位として生命システム医科学分野を開設
平成18年	7月	セカンドオピニオン外来開設 遺伝カウンセリング外来開設 精神医療センター（5,270.35㎡）竣工
平成18年	11月	精神医療センター供用開始により全930床となる。
平成19年	3月	看護短期大学部閉学
平成19年	4月	地方独立行政法人「公立大学法人奈良県立医科大学」へ移行 事務局を法人企画部（総務課、財務企画課、財務企画課研究推進室、財産管理課、学務課）、病院経営部（経営企画課、経営企画課情報企画室、医療サービス課、病院管理課）に再編 附属病院内に遺伝カウンセリング室、外来化学療法室、地域医療連携室、臨床研修センターを設置

2. 名称・位置

奈良県立医科大学

奈良県立医科大学附属病院

奈良県立医科大学附属図書館

奈良県橿原市四条町840番地

奈良県橿原市四条町840番地

奈良県橿原市四条町840番地

3. 施設

(1) 土地

19.5.1現在

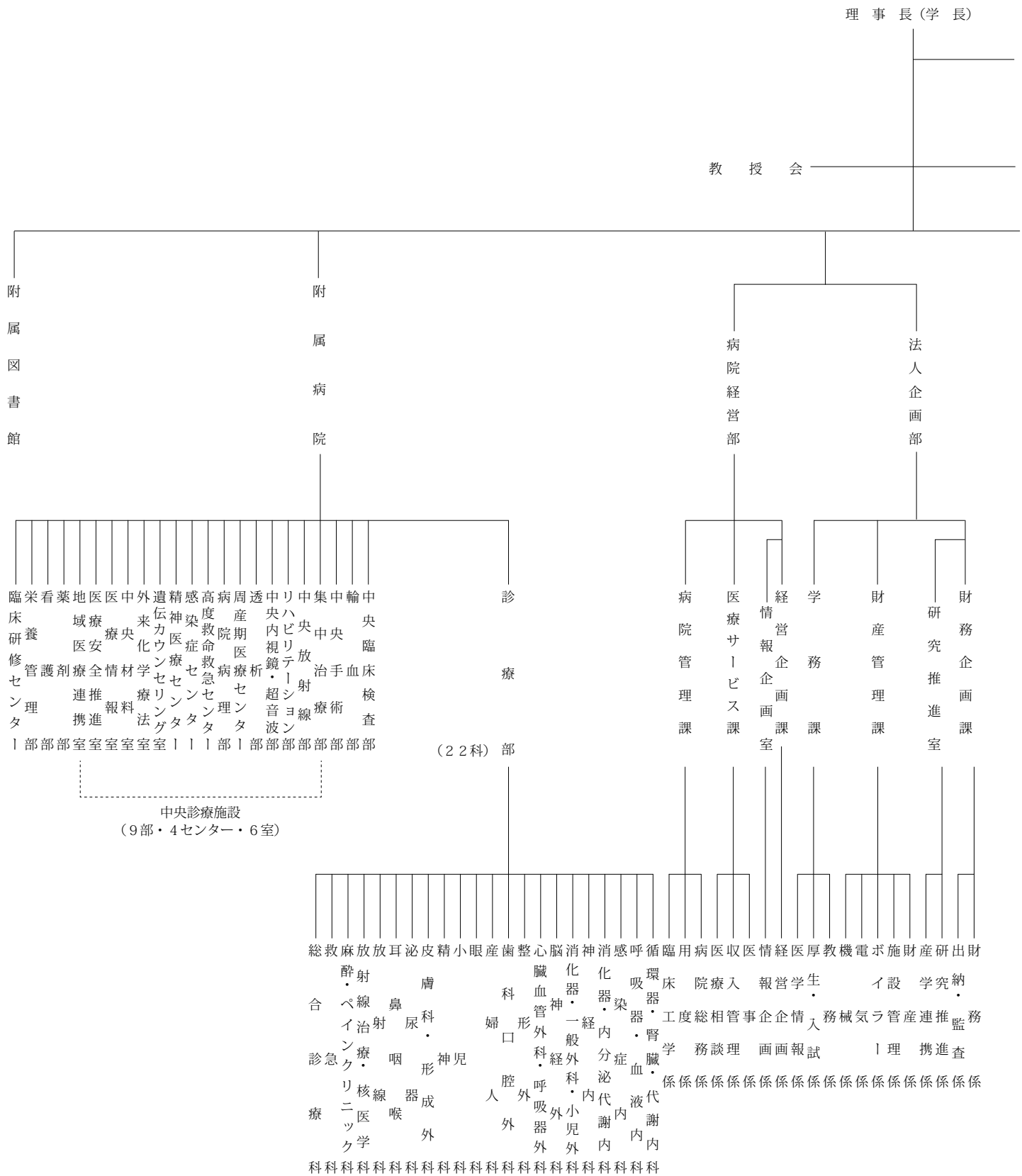
大学敷地	附属病院敷地	蔵櫃会館敷地	職員公舎敷地	独身住宅敷地	その他	駐車場敷地	駐車場案内看板設置用地
m ² 56,709.39	m ² 43,545.11	m ² 704.13	m ² 3,027.02	m ² 1,510.75	m ² 760.07	m ² 991.00	m ² 1.00
運動場敷地 19,539.80 m ² を含む	看護師宿舎 3,169.79 m ² を含む					(借地)	(借地)
小計 106,256.47 m ²						小計 992.00 m ²	
合計 107,248.47 m ²							

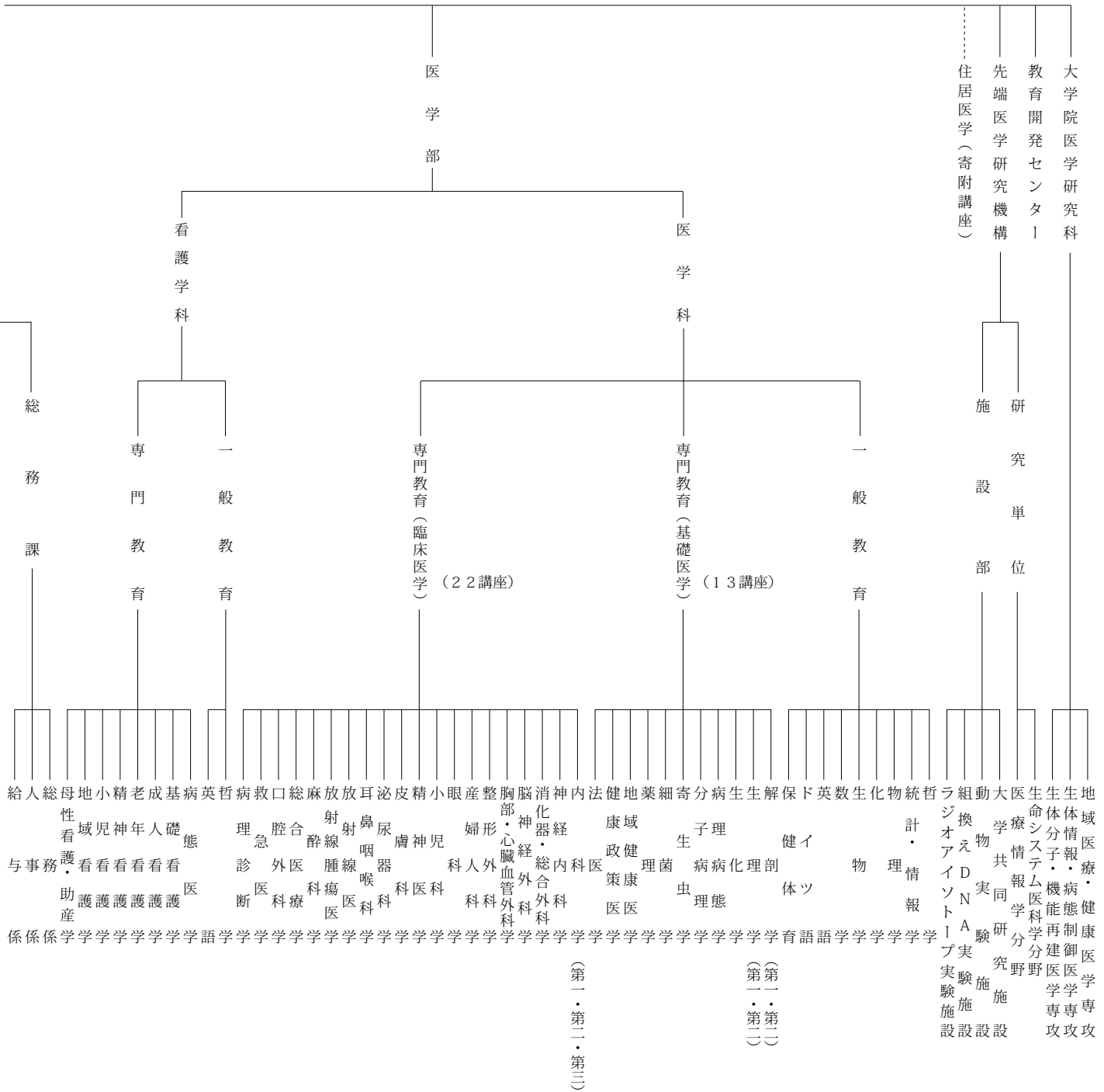
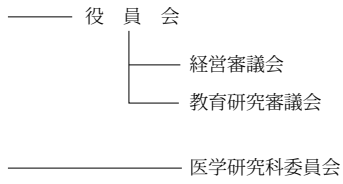
(2) 建物

19.5.1現在

施設名	延面積						施設別比率
	鉄筋コンクリート造	鉄骨鉄筋コンクリート造	鉄骨造	鉄筋コンクリートブロック造	木造	計	
大学	m ² 36,053.71	m ²	m ² 1,963.64	m ² 349.23	m ² 98.03	m ² 38,464.61	% 28.9
附属病院	17,409.52	67,086.31	1,618.38	280.05		86,394.26	64.9
看護師宿舎	5,097.35		36.00			5,133.35	3.9
ゲストハウス			171.38			171.38	0.1
蔵櫃会館	1,117.49					1,117.49	0.8
職員公舎(久米・山本)					606.16	606.16	0.5
独身住宅	1,140.48					1,140.48	0.9
合計	60,818.55	67,086.31	3,789.40	629.28	704.19	133,027.73	100.0
構造比率	% 45.7	% 50.4	% 2.8	% 0.5	% 0.5	% 100.0	

4. 組織機構図





5. 役 職 員 (19.6.1 現在)

□ 法 人 員	長 事 事 事 事 事 事	(教 育 研 究 担 当) (医 療 担 当) (涉 外 企 画 担 当) (総 務 経 営 担 当)	吉 西 大 榊 吉 瓜 當 石	田 尾 西 岡 生 麻 黒	哲 武 壽 英 一 良	修 夫 雄 右 章 明 郎 彦
○ 役 理 副 理 理 理 理 監 監	長 事 事 事 事 事 事	(教 育 研 究 担 当) (医 療 担 当) (涉 外 企 画 担 当) (総 務 経 営 担 当)	吉 西 大 榊 吉 瓜 當 石	田 尾 西 岡 生 麻 黒	哲 武 壽 英 一 良	修 夫 雄 右 章 明 郎 彦
○ 經 営 審 議 会 委 員	長 事 事 事 事 事 事	(教 育 研 究 担 当) (医 療 担 当) (涉 外 企 画 担 当) (総 務 経 営 担 当)	吉 西 大 榊 吉 瓜 相 大 徳 中 西 山	田 尾 西 岡 生 田 手 永 寫 村 岡	哲 武 壽 英 俊 信 力 實 周 義	修 夫 雄 右 章 明 夫 重 雄 男 三 生
理 副 理 理 理 理 理 外 外 外 外 外 外 外	長 事 事 事 事 事 事 員 員 員 員 員 員 員					
○ 教 育 研 究 審 議 会 委 員	長 事 事 事 事 事 事 員 員 員 員 員 員 員		吉 西 大 榊 中 大 高 平 守 東 吉 森 飯	田 尾 西 村 崎 木 尾 本 野 岡 田 田	哲 武 壽 茂 佳 と 義 孝 順	修 夫 雄 右 忍 芳 郁 彦 子 之 章 夫 三
学 副 副 副 委 委 委 委 委 委 委 委	長 長 長 員 員 員 員 員 員 員 員					
□ 大 学 副 副	長 長 長		吉 大 榊	田 西	武 壽	修 雄 右
法 人 企 画 部		法 人 企 画 部 総 務 課 長 事 務 取 扱 財 務 企 画 課 長 財 務 企 画 課 推 進 室 長 財 産 管 理 課 長 財 産 管 理 課 主 幹 学 務 課 長	森 榎 松 松 木 一	村 原 浦 本 村 箭	佳 邦 寛 善 浩 順	弘 員 二 夫 司 三

病院経営部

病院経営部長
経営企画課長
経営企画情報企画室長
医療サービス課長
病院管理課長

江倉島南上
南西田浦浦
政政伊佐
治勝男健豊

教育開発センター

センター長(事務取扱)
次 長 (兼)

学教 長授

吉森一 田田箭 孝順 修夫三

先端医学研究機構

機 構 長 (兼)
医療情報学分野
生命システム医科学分野
ラジオアイソトープ実験施設
組換えDNA実験施設
動物実験施設
次 長 (兼)

教教 授授
教教 准准
教 准 講

東堤坪森杉久松 野井浦保浦 義幹昭俊重寛 之宏夫雄樹薫二

(寄附講座)

住 居 医 学

教 准 講 授 授 師

筏服村 部上 義耕能 人治庸

医 学 部

医 学 部 長 (兼)

教 授

大 西 武 雄

医 学 科

一般教育部長(兼)
基礎教育部長(兼)
臨床教育部長(兼)
研究部長(兼)

教教教教 授授授授

大高平東 崎木尾野 茂佳義 芳都彦之

一 般 教 育

哲 統 計 ・ 情 報 学
物 理 学

教 准 教 准 教 准 講 教 准 講 教 准 講

豊林平藤大山大高藤澤吉友石 田田井本崎本西西橋本浦田田指 秀國雅茂惠武昭圭 剛宜友文芳三雄健久男博彦秀通

化 学

教 准 教 准 教 准 講 教 准 講 教 准 講

藤 大 山 大 高 藤 澤 吉 友 石 田 田 井 本 崎 本 西 西 橋 本 浦 田 田 指 秀 國 雅 茂 惠 武 昭 圭 剛 宜 友 文 芳 三 雄 健 久 男 博 彦 秀 通

生 物 学

教 准 教 准 教 准 講 教 准 講 教 准 講

藤 大 山 大 高 藤 澤 吉 友 石 田 田 井 本 崎 本 西 西 橋 本 浦 田 田 指 秀 國 雅 茂 惠 武 昭 圭 剛 宜 友 文 芳 三 雄 健 久 男 博 彦 秀 通

数 英 学 語

教 准 教 准 教 准 講 教 准 講 教 准 講

藤 大 山 大 高 藤 澤 吉 友 石 田 田 井 本 崎 本 西 西 橋 本 浦 田 田 指 秀 國 雅 茂 惠 武 昭 圭 剛 宜 友 文 芳 三 雄 健 久 男 博 彦 秀 通

独 保 健 体 語 育

教 准 教 准 教 准 講 教 准 講 教 准 講

藤 大 山 大 高 藤 澤 吉 友 石 田 田 井 本 崎 本 西 西 橋 本 浦 田 田 指 秀 國 雅 茂 惠 武 昭 圭 剛 宜 友 文 芳 三 雄 健 久 男 博 彦 秀 通

専 門 教 育
(基礎医学)

解 剖 学 第 一

教 講 講 教 講 講

東 東 秦 和 橋 辰 野 野 野 中 本 巳 義 勢 津 之 子 修 生 二 子

解 剖 学 第 二

教 講 講 教 講 講

東 東 秦 和 橋 辰 野 野 野 中 本 巳 義 勢 津 之 子 修 生 二 子

(臨床医学)

生理学第一	教授	山豊	幸よ郎
生理学第二	教授	高坂	進伸
病理学	教授	高小	登利
寄生虫学	教授	中島	昭英
細菌学	教授	石吉	二明
薬理学	教授	喜勝	典康
地域健康医学	教授	吉佐	男明
法医学	教授	車今	子彦
分子病理学	教授	土羽	基美
内科学第一	教授	石國	由彦
内科学第二	教授	傳	夫之朗
内科学第三	教授	齋金	弘薰
神経内科学	教授	岩上	志則
消化器・総合外科学	教授	木瀆	博悟
脳神経外科学	教授	森吉	人一
胸部・心臓血管外科学	教授	福岡	聡人
整形外科学	教授	植山	子馬
		山上	介道
		平降	峯右
		杉中	之裕
		金高	樹尚
		神中	一典
		平谷	嗣人
		東亀	
		高矢	
		植	
		藤内	能雅
		野村	正史
		村田	武雅
		井川	新正
		井本	純
		村尾	牧芳
		野野	和祥
		矢江	裕濟
		島廣	壽裕
		瀨林	秀繁
		口条	陽義
		田倉	弘百
		島田	合
		勝ふ佳	壽一
		光啓	重正
		英則	正広
		典知	祥勝
		昭弘	阿由

口腔外科学	講教	仁昭彦	司浩一	司彦昭	晃明章	倫彦郎	史幸信	行夫徳彦	彦秀男	秀司有彰	彦浩之俊	朗郎仁彦	司己夫治	文忍一彦	隆敏一孝	和子		
産婦人科学	講教	康忠一哲	豪孝嘉	嘉良豊	緑充一	年美良	将秀寛	信佳清	道暁裕	旦敏公	裕正和	哲昌圭	聡一健	俊眞雅	正光昭	寛と		
眼科学	講教	中田本上	林井中	田和浦	岡本中	本松山	川田関	林尾本	橋山井	根中川	口川川	田本家	口爪上	地尾延	村本村	本野田	村峯本	
小児科学	講教	田桐山川	小大北	山原名	松吉嶋	杉田岸	定法森	浅新小	平藤石	平細家	山吉阪	中長岩	玉古川	橋井奥	西小中	藤松藤	神前野	中守
精神医学	講教	師授	師授	師授	師授	師授	師授	師授	師授	師授	師授	師授	師授	師授	師授	師授	師授	師授
皮膚科学	講教	師授	師授	師授	師授	師授	師授	師授	師授	師授	師授	師授	師授	師授	師授	師授	師授	師授
泌尿器科学	講教	師授	師授	師授	師授	師授	師授	師授	師授	師授	師授	師授	師授	師授	師授	師授	師授	師授
耳鼻咽喉科学	講教	師授	師授	師授	師授	師授	師授	師授	師授	師授	師授	師授	師授	師授	師授	師授	師授	師授
放射線医学	講教	師授	師授	師授	師授	師授	師授	師授	師授	師授	師授	師授	師授	師授	師授	師授	師授	師授
放射線腫瘍医学	講教	師授	師授	師授	師授	師授	師授	師授	師授	師授	師授	師授	師授	師授	師授	師授	師授	師授
麻醉科学	講教	師授	師授	師授	師授	師授	師授	師授	師授	師授	師授	師授	師授	師授	師授	師授	師授	師授
救急医学	講教	師授	師授	師授	師授	師授	師授	師授	師授	師授	師授	師授	師授	師授	師授	師授	師授	師授
総合医療学	講教	師授	師授	師授	師授	師授	師授	師授	師授	師授	師授	師授	師授	師授	師授	師授	師授	師授
病理診断学	講教	師授	師授	師授	師授	師授	師授	師授	師授	師授	師授	師授	師授	師授	師授	師授	師授	師授
看護教育部長(兼)	講教	師授	師授	師授	師授	師授	師授	師授	師授	師授	師授	師授	師授	師授	師授	師授	師授	師授

医学部看護学科

病態医学 基礎看護学 成人看護学	教授 教授	飯三 田毛 飯三	順美 田毛 飯三	三子 恵智 恵智
老年看護学	教授 教授	瀨岩 山本 守岡	美睦 山崎 瀨岩	子子 乃も 乃も
精神看護学	教授 教授	杉山 中守 岡吉	淳一 島本 佐上	子子 啓雅 恵悦
小児看護学 小地域看護学	教授 教授	木上 本城 入高	悦洋 野島 井田	子子 子子 子子
母性看護・助産学	教授 教授	尾脇 上江 浅渡	美滿 惠宣 恵香	由里 梨 梨
哲英学語	教授 教授	池勝	伸	子子 織寧 子
院長(兼)	教授	神福	壽	右博
副院长(兼)	教授	細小	裕雅	司子
副院长(兼)	教授	野山	文	男
副院长(兼)	教授	岡丹	康欣	幸正
診療部各科部長	教授	藤細	吉裕	博司
中央診療施設	教授	下古		充仁
中央臨床検査部	教授	平長	勝正	治俊
輸血部	教授	田上	俊文	昭男
中央手術部	教授	高堀	義博	典誠
集中治療部	教授	福藤	久都	博男
中央放射線部	教授	藤平	始	子彦
リハビリテーション部	教授	平吉	克	法
中央内視鏡・超音波部	教授			
透析部	教授			

附属病院

周産期医療センター	センター長 教授	高西野	橋保村	幸敏昭	博也
病院病理部	准教授	久々	地笠西	一桂	孝夫
高度救命救急センター	部長(兼)教授	奥三古	榎岸吉	壽年	一満
感染症センター	センター長(兼)教授	榎岸吉	中細堤		右史
精神医療センター	准教授	榎岸吉	岡堤宇		章忍
遺伝カウンセリング室	センター長(兼)教授	榎岸吉	北森小		司宏
外来化学療法室	室長(兼)教授	榎岸吉	池澤田	裕幹	幸宏
中央材料室	室長(兼)教授	榎岸吉	大高福	康幹	之
医療情報室	室長(兼)教授	榎岸吉	上萬福	雅啓	二
医療安全推進室	室長(兼)教授	榎岸吉	谷中一	幸雅	子
地域医療連携室	室長(兼)教授	榎岸吉	奥村	映清	美
薬剤部	部長	榎岸吉	井浦谷	眞美	美
	次長	榎岸吉	谷中一	美	子
看護部	副部長	榎岸吉	奥村	美	子
	副部長	榎岸吉	奥村	美	子
	副部長	榎岸吉	奥村	美	子
	副部長	榎岸吉	奥村	美	子
	副部長	榎岸吉	奥村	美	子
栄養管理部	部長(兼)教授	榎岸吉	奥村	美	子
	副部長(兼)	榎岸吉	奥村	美	子
	次長	榎岸吉	奥村	美	子
臨床研修センター	センター長(兼)教授	榎岸吉	奥村	美	子
	附属病院長付参与	榎岸吉	奥村	美	子
附属図書館	館次	榎岸吉	奥村	美	子
	長(兼)	榎岸吉	奥村	美	子
	長(兼)	榎岸吉	奥村	美	子

6. 職員構成

(1) 教職員一覧表

19.5.1 現在

		教 員					職 員								合 計	
		学 長	教 授	准 教 授	講 師	助 教	小 計	事務職員	技術職員	看護職員	保安員	技能員	業務員	教務職員		小 計
役員		1					1	1							1	2
医 学 科	一般教育		6	6	2	3	17								0	17
	基礎医学		12	4	12	20	48		1					9	10	58
	臨床医学		21	22	35	121	199							1	1	200
看護学科			7	1	18	5	31								0	31
法人企画部	総務課						0	12							12	12
	財務企画課						0	15							15	15
	財産管理課						0	5	11		4	2			22	22
	学務課						0	15							15	15
病院経営部	経営企画課						0	8	2						10	10
	医療サービス課						0	14				1			15	15
	病院管理課						0	11	4						15	15
附 属 病 院	口腔外科						0		2						2	2
	眼科						0		3						3	3
	中央臨床検査部		1			1	2		43						43	45
	輸血部		1			1	2		3						3	5
	中央手術部				1	2	3								0	3
	集中治療部			1		4	5								0	5
	中央放射線部				1	1	2		34						34	36
	リハビリテーション部			1			1		6						6	7
	中央内視鏡・超音波部			2		2	4								0	4
	透析部			1			1								0	1
	周産期医療センター		1	1		2	4								0	4
	病院病理部						0		7						7	7
	感染症センター		1	1		2	4								0	4
	精神医療センター						0		2						2	2
	医療安全推進室						0	1		1					2	2
	地域医療連携室						0			1					1	1
薬剤部						0		33						33	33	
看護部						0			654		6			660	660	
栄養管理部						0	1	4			29			34	34	
教育開発センター			1				1							0	1	
先端医学研究機構			2	2	1	2	7							0	7	
計		1	53	42	70	166	332	83	155	656	4	38	0	10	946	1,278
寄附講座(住居医学講座)			1	1	1		3							0	3	

(2) 教員数

19.5.1現在

		教授	准教授	講師	助教	計	備考
一般教育	哲学	1				1	
	統計・情報学		1			1	
	物理学	1	1		1	3	
	化学	1		1	1	3	
	生物学	1	1	1		3	
	数学	1			1	2	
	英語	1	1			2	
	独語		1			1	
保健体育		1			1		
	計	6	6	2	3	17	
医学科(基礎医学)	第一解剖学	1		2	2	5	
	第二解剖学	1		2	1	4	
	第一生理学	1		2	2	5	
	第二生理学	1	1	1	1	4	
	生化学	1			1	2	
	病理病態学	1	1	1	1	4	
	寄生虫学	1	1		2	4	
	細菌学	1		1	2	4	
	薬理学	1		1	2	4	
	地域健康医学	1			2	3	
	健康政策医学		1		1	2	
	法医学	1		1	2	4	
分子病理学	1		1	1	3		
	計	12	4	12	20	48	
医学科(臨床医学)	第一内科学	1	1	2	7	11	
	第二内科学	1	1	2	4	8	
	第三内科学	1	1	2	7	11	
	神経内科学	1	1	2	3	7	
	消化器・総合外科学	1	2		8	11	
	脳神経外科学	1	1	1	8	11	
	胸部・心臓血管外科学	1	1	1	7	10	
	整形外科学	1	1	2	7	11	
	口腔外科学	1	1	1	5	8	
	産婦人科学	1	1	2	6	10	
	眼科学	1	1	1	6	9	
	小児科学	1	1	2	5	9	
	精神医学	1	1	2	10	14	
	皮膚科		1	2	5	8	
	泌尿器科	1	1	1	4	7	
	耳鼻咽喉科	1	1	1	5	8	
	放射線医学	1	1	2	6	10	
	麻酔科学	1	1	2	5	9	
	救急医学	1	1	1	8	11	
	総合医療学	1	1	4		6	
病理診断学	1	1		3	5		
放射線腫瘍医学	1		2	2	5		
	計	21	22	35	121	199	
附属病院中央部門	中央臨床検査部	1			1	2	
	輸血部	1			1	2	
	中央手術部			1	2	3	
	集中治療部		1		4	5	
	中央放射線部			1	1	2	
	リハビリテーション部		1			1	
	中央内視鏡・超音波部		2		2	4	
	透視部		1			1	
周産期医療センター	1	1		2	4		
感染症センター	1	1		2	4		
	計	4	7	2	15	28	
看護学科	哲学			1		1	
	英語			1		1	
	病態医学	1				1	
	基礎看護学			2	2	4	
	成人看護学	1		4	1	6	
	老年看護学	1		2		3	
	小児看護学	1			1	2	
	精神看護学	1		2		3	
	地域看護学	1		3		4	
母性看護・助産学	1	1	3	1	6		
	計	7	1	18	5	31	
教育開発センター	1				1		
先端医学研究機構	2	2	1	2	7		
合	53	42	70	166	331		
寄附講座(住居医学講座)	1	1	1		3		

7. 歴代校長・学長

初代校長 (事務取扱)	今村 荒男	(昭20・4・21～21・12・28)
	緒方 準一	(昭21・12・28～22・4・16)
第二代校長	岩永 仁雄	(昭22・4・16～22・6・18)
初代学長	岩永 仁雄	(昭22・6・18～27・1・23)
第二代学長	吉松 信宝	(昭27・1・23～35・2・8)
第三代学長	緒方 準一	(昭35・2・9～47・2・8)
第四代学長 (事務取扱)	安澄 権八郎	(昭47・2・9～47・5・31)
	鳥居 健三	(昭47・6・1～47・8・4)
第五代学長	石川 昌義	(昭47・8・5～51・8・4)
第六代学長 (事務取扱)	堀 浩	(昭51・8・5～52・11・24)
	梅垣 健三	(昭52・11・25～53・4・17)
第七代学長	梅垣 健三	(昭53・4・18～59・3・31)
第八代学長	増原 建二	(昭59・4・1～平2・3・31)
第九代学長	石川 兵衛	(平2・4・1～6・3・31)
第十代学長	辻井 正	(平6・4・1～10・3・31)
第十一代学長 (事務取扱)	岡島 英五郎	(平10・4・1～13・6・30)
	市島 國雄	(平13・7・1～13・9・30)
第十二代学長	吉田 修	(平13・10・1～)

8. 歴代部局長

○ 附属病院長 (平19.4.1から副学長兼務)

緒方 準一	昭20・7・1～31・5・31	一條 元彦	平4・4・1～6・3・31
中島 佐一	昭31・6・1～41・5・31	岡島英五郎	平6・4・1～8・3・31
宝来 善次 (事務代理)	昭41・6・1～44・9・8	松永 喬	平8・4・1～10・3・31
堀 浩 (事務取扱)	昭44・7・16～44・9・8	打田日出夫	平10・4・1～12・3・31
堀 浩	昭44・9・9～45・3・31	中野 博重	平12・4・1～12・11・14
吉田 邦男	昭45・4・1～47・3・31	平尾 佳彦 (事務取扱)	平12・11・15～12・12・31
堀 浩	昭47・4・1～51・3・31	榊 壽右	平13・1・1～14・3・31
増原 建二	昭51・4・1～55・3・31	吉岡 章	平14・4・1～16・3・31
白鳥 常男	昭55・4・1～59・3・31	高倉 義典	平16・4・1～19・3・31
石川 兵衛	昭59・4・1～63・3・31	榊 壽右	平19・4・1～
辻井 正	昭63・4・1～平4・3・31		

○ 附属図書館長

鎌倉 勝夫	昭 25・10・31 ~ 37・10・31	螺良 義彦	昭 55・4・1 ~ 59・3・31
小谷 尚三	昭 37・11・1 ~ 39・8・31	荒木 恒治	昭 59・4・1 ~ 61・3・31
中馬 一郎	昭 39・9・1 ~ 40・3・31	福井 弘	昭 61・4・1 ~ 63・3・31
柴田 衛敏	昭 40・4・1 ~ 44・3・31	神谷 知彌	昭 63・4・1 ~ 平 2・3・31
黒河内 寛	昭 44・4・1 ~ 46・3・31	廣田 忠臣	平 2・4・1 ~ 6・3・31
北村 旦	昭 46・4・1 ~ 48・3・31	山下 節義	平 6・4・1 ~ 8・3・31
榎 泰義	昭 48・4・1 ~ 52・3・31	米増 國雄	平 8・4・1 ~ 12・3・31
鳥居 健三	昭 52・4・1 ~ 52・12・6	中嶋 敏勝	平 12・4・1 ~ 16・3・31
高楠 彰 (事務取扱)	昭 52・12・7 ~ 53・3・31	宮川 幸子	平 16・4・1 ~ 18・3・31
高楠 彰	昭 53・4・1 ~ 55・3・31	中村 忍	平 18・4・1 ~

○ 医学部長 (平 19.4.1 から副学長兼務)

大西 武雄 平 18・4・1 ~

○ 医学科長

吉原紘一朗 平 16・4・1 ~ 18・3・31

○ 学生部長

妻鹿 友一	昭 39・4・1 ~ 43・3・31	高楠 彰	昭 57・4・1 ~ 59・3・31
伊藤 登	昭 43・4・1 ~ 44・4・24	村田 吉郎	昭 59・4・1 ~ 61・3・31
螺良 義彦 (事務取扱)	昭 44・4・25 ~ 44・11・25	山本 浩司	昭 61・4・1 ~ 63・3・31
鳥居 健三	昭 44・12・9 ~ 46・12・8	廣田 忠臣	昭 63・4・1 ~ 平 2・3・31
黒河内 寛	昭 46・12・9 ~ 48・12・8	神谷 知彌	平 2・4・1 ~ 6・3・31
螺良 義彦	昭 48・12・9 ~ 50・12・8	日浅 義雄	平 6・4・1 ~ 10・3・31
榎葉 周三	昭 50・12・9 ~ 52・12・6	山本 浩司	平 10・4・1 ~ 12・3・31
榎 泰義 (事務取扱)	昭 52・12・7 ~ 53・3・31	市島 國雄	平 12・4・1 ~ 14・3・31
榎 泰義	昭 53・4・1 ~ 57・3・31	吉原紘一朗	平 14・4・1 ~ 16・3・31

○ 一般教育部長 (昭 57・3・31 までは進学主事、平 6・3・31 までは進学部長)

大原 親	昭 48・6・1 ~ 49・4・30	鳥居 健三	昭 57・4・1 ~ 59・3・31
鳥居 健三	昭 49・5・1 ~ 50・4・30	野津 敬一	昭 59・4・1 ~ 63・3・31
池邊 義教	昭 50・5・1 ~ 51・4・30	池邊 義教	昭 63・4・1 ~ 平 4・3・31
春日 隆	昭 51・5・1 ~ 52・4・30	河野洋太郎	平 4・4・1 ~ 6・3・31
河野洋太郎	昭 52・5・1 ~ 53・4・30	高橋 賢博	平 6・4・1 ~ 8・3・31
野津 敬一	昭 53・5・1 ~ 54・4・30	伊藤 善將	平 8・4・1 ~ 10・3・31
山本 稔	昭 54・5・1 ~ 55・3・31	大西 武雄	平 10・4・1 ~ 14・3・31
鳥居 健三	昭 55・4・1 ~ 56・3・31	豊田 剛	平 14・4・1 ~ 16・3・31
池邊 義教	昭 56・4・1 ~ 57・3・31	大崎 茂芳	平 16・4・1 ~

○ 基礎教育部長

高木 都 平 16・4・1～

○ 臨床教育部長

平尾 佳彦 平 16・4・1～

○ 看護学科長（兼看護教育部長）

伊藤 明子 平 16・4・1～18・3・31

○ 看護教育部長

守本とも子 平 18・4・1～

○ 総合研究施設部長

神谷 知彌 平 6・4・1～8・3・31

東野 義之 平 12・4・1～14・3・31

小西 陽一 平 8・4・1～12・3・31

米増 國雄 平 14・4・1～16・3・31

○ 看護短期大学部部长

白井 利彦 平 8・4・1～10・3・31

伊藤 明子 平 16・4・1～18・3・31

西信 元嗣 平 10・4・1～12・3・31

守本とも子 平 18・4・1～19・3・31

森川 肇 平 12・4・1～16・3・31

○ 附属看護専門学校長

緒方 準一 昭 29・2・10～35・3・31

中尾 主一 昭 52・12・7～53・3・31

中島 佐一 昭 35・4・1～41・7・31

(事務取扱) 中尾 主一 昭 53・4・1～57・3・31

宝来 善次 昭 41・8・1～43・7・31

石川 兵衛 昭 57・4・1～59・3・31

石川 昌義 昭 43・8・1～45・7・31

一條 元彦 昭 59・4・1～63・3・31

福井 定光 昭 45・8・1～47・7・31

内海庄三郎 昭 63・4・1～平 2・3・31

堀 浩 昭 47・8・1～47・8・4

松永 喬 平 2・4・1～6・3・31

(事務取扱) 坂本 邦樹 昭 47・8・5～52・7・31

玉井 進 平 6・4・1～8・3・31

堀 浩 昭 52・8・1～52・11・24

白井 利彦 平 8・4・1～10・3・31

(事務取扱) 梅垣 健三 昭 52・11・25～52・12・6

西信 元嗣 平 10・4・1～11・3・31

○ 研究部長

喜多 英二 平 16・4・1～18・3・31

東野 義之 平 18・4・1～

○ 事務局長

片岡 忠治	昭 21・ 1・ 1 ~ 28・ 6・ 21	西川 公二	昭 59・ 12・ 1 ~ 60・ 3・ 31
福本 政雄	昭 28・ 6・ 22 ~ 32・ 2・ 27	木岡 源次	昭 60・ 4・ 1 ~ 61・ 3・ 31
岡本 俊雄	昭 32・ 2・ 28 ~ 32・ 10・ 11	八田 栄次	昭 61・ 4・ 1 ~ 63・ 3・ 31
松本 善裕	昭 32・ 10・ 12 ~ 43・ 4・ 30	安曾田 豊	昭 63・ 4・ 1 ~ 平元・ 3・ 31
岡本 俊雄	昭 43・ 5・ 1 ~ 45・ 12・ 1	力馬 通郎	平元・ 4・ 1 ~ 2・ 3・ 31
伊藤 和夫	昭 45・ 12・ 2 ~ 46・ 4・ 30	大森光三郎	平 2・ 4・ 1 ~ 4・ 7・ 31
竹田 初生	昭 46・ 5・ 1 ~ 46・ 7・ 9	岩本 正雄	平 4・ 8・ 1 ~ 5・ 3・ 31
三井 善一	昭 46・ 7・ 10 ~ 50・ 3・ 31	<small>(事務取扱)</small> 辻 政紀	平 5・ 4・ 1 ~ 8・ 3・ 31
南本 佐	昭 50・ 4・ 1 ~ 53・ 3・ 31	福井 常夫	平 8・ 4・ 1 ~ 10・ 3・ 31
今西 寅二	昭 53・ 4・ 1 ~ 54・ 3・ 31	大倉 潔	平 10・ 4・ 1 ~ 12・ 3・ 31
今西 三良	昭 54・ 4・ 1 ~ 55・ 3・ 31	安川 宣彦	平 12・ 4・ 1 ~ 14・ 6・ 6
藪田 忠昭	昭 55・ 4・ 1 ~ 58・ 3・ 31	上森 健廣	平 14・ 6・ 7 ~ 16・ 3・ 31
梅垣 健三	昭 58・ 4・ 1 ~ 58・ 4・ 12	松田 光央	平 16・ 4・ 1 ~ 18・ 3・ 31
<small>(事務取扱)</small> 榊井 勝	昭 58・ 4・ 13 ~ 59・ 3・ 31	瓜生 英明	平 18・ 4・ 1 ~ 19・ 3・ 31
喜多 清	昭 59・ 4・ 1 ~ 59・ 11・ 30		

9. 名誉教授

発令 番号	氏名	授与年月日	発令 番号	氏名	授与年月日
1	今村 荒男	(昭 35・ 5・ 1)	40	高楠 彰	(平 8・ 4・ 1)
2	岩永 仁雄	(昭 35・ 5・ 1)	41	榎 泰義	(平 8・ 4・ 1)
3	吉松 信宝	(昭 35・ 5・ 1)	42	神谷 知彌	(平 8・ 4・ 1)
4	上田 常吉	(昭 35・ 5・ 1)	43	井川 玄朗	(平 8・ 4・ 1)
5	神谷 貞義	(昭 46・ 8・ 1)	44	一條 元彦	(平 8・ 4・ 1)
6	緒方 準一	(昭 47・ 5・ 1)	45	伊東 信行	(平 8・ 6・ 1)
7	中島 佐一	(昭 47・ 5・ 1)	46	佐藤 壽昌	(平 8・ 10・ 1)
8	安澄権八郎	(昭 47・ 7・ 1)	47	河野洋太郎	(平 9・ 4・ 1)
9	伊藤 登	(昭 48・ 5・ 1)	48	岡島英五郎	(平 9・ 4・ 1)
10	内海 貞夫	(昭 48・ 5・ 1)	49	北村惣一郎	(平 9・ 10・ 1)
11	宝来 善次	(昭 48・ 5・ 1)	50	辻井 正	(平 10・ 4・ 1)
12	高田 博	(昭 49・ 5・ 1)	51	北村 旦	(平 10・ 11・ 1)
13	鎌倉 勝夫	(昭 50・ 5・ 1)	52	田端 司郎	(平 11・ 4・ 1)
14	吉田 邦男	(昭 50・ 6・ 1)	53	元木澤文昭	(平 11・ 4・ 1)
15	石川 昌義	(昭 51・ 10・ 1)	54	日浅 義雄	(平 11・ 4・ 1)
16	妻鹿 友一	(昭 55・ 5・ 1)	55	山下 節義	(平 11・ 4・ 1)
17	中尾 主一	(昭 58・ 10・ 1)	56	高柳 哲也	(平 11・ 4・ 1)
18	春日 隆	(昭 59・ 1・ 1)	57	中野 博	(平 11・ 4・ 1)
19	梅垣 健三	(昭 59・ 5・ 1)	58	松永 喬	(平 11・ 4・ 1)
20	鳥居 健三	(昭 59・ 5・ 1)	59	玉井 進	(平 12・ 4・ 1)
21	白鳥 常男	(昭 63・ 7・ 12)	60	西信 元嗣	(平 12・ 4・ 1)
22	螺良 義彦	(昭 63・ 7・ 12)	61	白井 利彦	(平 12・ 4・ 1)
23	野津 敬一	(昭 63・ 7・ 12)	63	小西 陽一	(平 13・ 4・ 1)
24	濱田 信夫	(昭 63・ 7・ 12)	64	成田 亘啓	(平 13・ 4・ 1)
25	村田 吉郎	(平 元・ 4・ 1)	65	打田日出夫	(平 13・ 4・ 1)
26	坂本 邦樹	(平 元・ 4・ 1)	66	山本 浩司	(平 14・ 4・ 1)
27	増原 建二	(平 2・ 4・ 1)	67	杉村 正仁	(平 14・ 4・ 1)
28	内海庄三郎	(平 2・ 4・ 1)	68	市島 國雄	(平 15・ 4・ 1)
29	黒河内 寛	(平 3・ 4・ 1)	69	大石 元	(平 15・ 4・ 1)
30	池邊 義教	(平 4・ 4・ 1)	70	伊藤 善將	(平 16・ 4・ 1)
31	森山 忠重	(平 5・ 4・ 1)	71	高橋 賢博	(平 16・ 4・ 1)
32	福井 弘	(平 5・ 4・ 1)	72	中嶋 敏勝	(平 16・ 4・ 1)
33	石川 兵衛	(平 6・ 4・ 1)	73	三井 宜夫	(平 16・ 12・ 1)
34	堀 浩	(平 6・ 7・ 1)	74	本田陽太郎	(平 17・ 4・ 1)
35	原 富之	(平 6・ 7・ 1)	75	米増 國雄	(平 17・ 4・ 1)
36	荒木 恒治	(平 7・ 4・ 1)	76	森川 肇	(平 17・ 4・ 1)
37	檉葉 周三	(平 7・ 4・ 1)	77	吉原紘一朗	(平 18・ 4・ 1)
38	廣田 忠臣	(平 7・ 4・ 1)	78	宮川 幸子	(平 19・ 4・ 1)
39	奥田 孝雄	(平 7・ 4・ 1)			

第2章 予算・決算

1. 平成19年度 予算

(単位：千円)

区 分		金 額
収 入	運営費交付金・補助金等収入	1,798,661
	自己収入	23,407,239
	授業料、入学金及び検定料収入等	734,883
	附属病院収入	22,509,378
	雑収入	162,978
	受託研究等収入及び寄附金収入等	827,100
	長期借入金収入	778,000
計		26,811,000
支 出	業務費	25,171,707
	教育研究経費	3,127,966
	診療経費	21,245,277
	一般管理費	798,464
	施設整備費	812,193
	受託研究等経費及び寄附金事業費等	827,100
	長期借入金償還金	0
計		26,811,000

*平成19年4月1日の公立大学法人化に伴い、予算は独立行政法人の会計基準に基づく

2. 年度別決算

(単位：千円)

区 分		年 度	平 17	18	増減 (18-17)
歳 入	附属病院使用料		22,213,299	21,542,633	△ 670,666
	その他使用料等		1,034,880	1,044,081	9,201
	国庫補助金		145,210	77,424	△ 67,786
	寄附金		396,804	515,054	118,250
	一般会計繰入金		4,634,082	5,460,000	825,918
	繰越金		919,799	472,065	△ 447,734
	県債		1,715,000	4,929,500	3,214,500
計			31,059,074	34,040,757	2,981,683
歳 出	(項) 大学費		5,958,858	7,455,485	1,496,627
	(目) 大学総務費		3,882,930	3,892,199	9,269
	大学管理費		2,021,664	3,510,167	1,488,503
	附属図書館費		54,264	53,119	△ 1,145
	(項) 看護短期大学部費		3,741	1,648	△ 2,093
	(目) 看護短期大学部管理費		3,741	1,648	△ 2,093
	(項) 附属病院費		24,624,410	26,528,028	1,903,618
(目) 附属病院総務費		7,423,941	7,411,846	△ 12,095	
	附属病院管理費		17,200,469	19,116,182	1,915,713
計			30,587,009	33,985,161	3,398,152
収 支 差			472,065	55,596	△ 416,469

3. 項目別経費決算内訳

(単位：千円)

年度	区 分 項 別	経 常 費			投資の経費	計
		人 件 費	物件費等	小 計		
平 17	大 学 費	3,891,073	2,000,238	5,891,311	67,546	5,958,857
	看護短期大学部費	476	3,265	3,741	0	3,741
	附 属 病 院 費	6,654,865	16,526,090	23,180,955	1,443,456	24,624,411
	計	10,546,414	18,529,593	29,076,007	1,511,002	30,587,009
18	大 学 費	3,920,172	3,462,725	7,382,897	72,588	7,455,485
	看護短期大学部費	406	1,242	1,648	0	1,648
	附 属 病 院 費	6,639,341	16,774,556	23,413,897	3,114,131	26,528,028
	計	10,559,919	20,238,523	30,798,442	3,186,719	33,985,161
増 減 (18 、 17)	大 学 費	29,099	1,462,487	1,491,586	5,042	1,496,628
	看護短期大学部費	△ 70	△ 2,023	△ 2,093	0	△ 2,093
	附 属 病 院 費	△ 15,524	248,466	232,942	1,670,675	1,903,617
	計	13,505	1,708,930	1,722,435	1,675,717	3,398,152

4. 文部科学省・日本学術振興会科学研究費補助金

(件、千円)

年 度	平 17				18				19				
	区 分	応 募 件 数	応 募 金 額	交 付 決 定 件 数	交 付 決 定 金 額	応 募 件 数	応 募 金 額	交 付 決 定 件 数	交 付 決 定 金 額	応 募 件 数	応 募 金 額	交 付 決 定 件 数	交 付 決 定 金 額
	特定領域研究(A)												
	特定領域研究(C) 計 画 研 究												
	特定領域研究(C) 公 募 研 究												
	地域連携推進研究費												
	特定領域研究	15	94,510	1	2,000	5	39,200	1	2,200	2	13,790	0	0
	基盤研究(S)	1	92,461	0	0	0	0	0	0	1	98,672	0	0
	基盤研究(A)	2	82,489	1	9,800 (2,940)	1	13,700	1	13,700 (4,110)	2	63,700	1	13,700 (4,110)
	基盤研究(B)	20	243,030	9	47,300	18	248,232	10	56,800 (12,840)	19	203,499	11	51,500 (15,450)
	基盤研究(C)	144	517,596	56	74,000	145	502,486	53	72,600	147	533,245	60	90,600 (27,180)
	萌 芽 研 究	45	156,092	11	16,000	59	230,862	6	7,500	35	128,346	8	12,800
	若手研究(A)	0	0	0	0	0	0	0	0	0	0	0	0
	若手研究(B)	57	208,309	27	46,700	57	181,946	24	32,400	62	225,931	25	40,600
	若手(スタートアップ)					10	14,442	2	2,670	2	2,660	2	2,660
	計	284	1,394,487	105	195,800 (2,940)	295	1,230,868	97	187,870 (16,950)	270	1,269,843	107	211,860 (46,740)

注：() は間接経費

第3章 大学・大学院

1. 学生定員及び現員 (19.5.1現在)

(1) 医学部医学科

区分		学年						合計
		1年	2年	3年	4年	5年	6年	
定員		95	95	95	95	95	95	570
現員	男	73	66	75	70	54	51	389
	女	25	31	24	28	42	36	186
	計	98	97	99	98	96	87	575

(2) 医学部看護学科

区分		学年				合計
		1年	2年	3年	4年	
定員		80	80	95	95	350
現員	男	3	3	4	5	15
	女	77	79	80	85	321
	計	80	82	84	90	336

(3) 大学院

区分	1年		2年		3年		4年		合計	
	定員	現員	定員	現員	定員	現員	定員	現員	定員	現員
	男	女	男	女	男	女	男	女	男	女
生理系	—	—	—	—	—	—	—	—	—	—
病理系	—	—	—	—	—	—	—	—	—	—
社会医学系	—	—	—	—	—	—	—	—	—	—
内科系	—	—	—	—	—	—	1	1	2	—
外科系	—	—	—	—	—	—	—	—	—	—
地域医療健康	7	4	1	5	7	7	0	7	7	2
生態情報病態制御	13	8	1	9	13	4	0	4	13	3
生体分子機能再建	20	1	1	2	20	7	4	11	20	9
計	40	13	3	16	40	18	4	22	40	14
		21	7	28	160	62	18	80		

2. 県内・県外別学生数 (19.5.1現在)

(1) 医学部医学科

区分		学年						合計
		1年	2年	3年	4年	5年	6年	
県内		25	22	18	27	26	30	148
県外		73	75	81	71	70	57	427
計		98	97	99	98	96	87	575

(2) 医学部看護学科

区分		学年				合計
		1年	2年	3年	4年	
県内		36	34	38	35	143
県外		44	48	46	55	193
計		80	82	84	90	336

(3) 大学院

区 分 \ 学 年	1 年	2 年	3 年	4 年	合 計
県 内	12	18	11	25	66
県 外	4	4	3	3	14
計	16	22	14	28	80

3. 志願者数及び入学者数

(1) ①医学部医学科

年 度	平 15		16		17		18		19	
日 程 別	前期	後期	前期	後期	前期	後期	前期	後期	前期	後期
入 学 定 員	95		95		95		95		95	
日程別入学定員	75	20	75	20	75	20	75	20	75	20
志 願 者 数 A	327	162	468	205	340	155	405	179	316	181
第1段階選抜合格者数	実施せず	実施せず	376	実施せず	実施せず	実施せず	実施せず	実施せず	実施せず	実施せず
受 験 者 数 B	315	96	362	124	325	90	375	98	297	93
合 格 者 数 C	76	20	75	21	75	20	75	20	75	20
追加合格者数(Cの内数)	1	—	—	1	—	—	—	—	—	—
入 学 者 数	95		95		95		95		95	
日程別入学者数	75	20	75	20	75	20	75	20	75	20
志 願 倍 率 A/C	4.3	8.1	6.2	9.8	4.5	7.8	5.4	9.0	4.2	9.1
競 争 倍 率 B/C	4.1	4.8	4.8	5.9	4.3	4.5	5.0	4.9	4.0	4.7

②医学部看護学科

年 度	平 17			18				19			
日 程 別	推薦	一 般		推薦	一 般		編入	推薦	一 般		編入
		前期	後期		前期	後期			前期	後期	
入 学 定 員	80			80			15	80			15
日程別入学定員	20	40	20	20	40	20	15	20	40	20	15
志 願 者 数 A	55	173	261	63	175	306	96	58	76	137	61
第1段階選抜合格者数	—	実施せず		—	実施せず	215	—	—	実施せず		—
受 験 者 数 B	53	168	163	61	169	100	95	55	75	76	59
合 格 者 数 C	20	46	21	20	40	21	55	20	42	21	29
追加合格者数(Cの内数)	—	6	1	—	—	1	40	—	2	1	14
入 学 者 数	80			80			15	80			8
日程別入学者数	20	40	20	20	40	20	15	20	40	20	8
志 願 倍 率 A/C	2.8	3.8	12.4	3.2	4.4	14.6	1.7	2.9	1.8	6.5	2.1
競 争 倍 率 B/C	2.7	3.7	7.8	3.1	4.2	4.8	1.7	2.8	1.8	3.6	2.0

(2) 大学院

区 分 \ 年 度	平 15	16	17	18	19	
志 願 者 数	27	29	18	21	16	
入 学 者 数	本学出身者	23	19	11	14	12
	他大学出身者	3	9	5	6	4
	計	26	28	16	20	16

4. 卒業者数

(1) 学 部

区分 卒 業 年	医学専門学校			旧制県立医科大学				
	1	2	小計	1	2	3	4	小計
	昭25	26		昭27	28	29	30	
男女別								
男	64	31	95	29	42	44	36	151
女								
計	64	31	95	29	42	44	36	151

区分 卒 業 年	新制医科大学											
	1	2	3	4	5	6	7	8	9	10	11	12
	昭31	32	33	34	35	36	37	38	39	40	41	42
男女別												
男	39	36	40	37	30	38	35	39	35	35	52	43
女		3	2	4	7	3	6	3	1	5	1	3
計	39	39	42	41	37	41	41	42	36	40	53	46

区分 卒 業 年	新制医科大学											
	13	14	15	16	17	18	19	20	21	22	23	24
	昭43	44	45	46	47	48	49	50	51	52	53	54
男女別												
男	42	52	52	44	69	51	55	44	78	50	53	61
女	2	4	3	2	7	7	2	4	5	5	7	5
計	44	56	55	46	76	58	57	48	83	55	60	66

区分 卒 業 年	新制医科大学											
	25	26	27	28	29	30	31	32	33	34	35	36
	昭55	56	57	58	59	60	61	62	63	平元	2	3
男女別												
男	52	51	45	77	96	87	72	81	73	73	77	71
女	6	4	12	17	9	14	18	22	16	25	29	18
計	58	55	57	94	105	101	90	103	89	98	106	89

区分 卒 業 年	新制医科大学											
	37	38	39	40	41	42	43	44	45	46	47	48
	平4	5	6	7	8	9	10	11	12	13	14	15
男女別												
男	91	67	79	80	86	73	67	71	76	68	71	61
女	24	23	23	18	26	29	26	29	28	29	37	31
計	115	90	102	98	112	102	93	100	104	97	108	92

区分 卒業年	新 制 医 科 大 学								小 計	卒業者数 合 計
	49	50	51	52						
男女別	平16	17	18	19						
男	71	59	61	58					3,104	3,350
女	26	26	34	37					727	727
計	97	85	95	95					3,831	4,077

(2) 大 学 院 (単位修了者数)

男女別	卒業年	昭39	40	41	42	43	44	45	46	47	48	49
男		11	17	24	18	21	16	15	19	6	8	3
女		1	3	1	1		1	1		1		
計		12	20	25	19	21	17	16	19	7	8	3

男女別	卒業年	昭50	51	52	53	54	55	56	57	58	59	60
男		5	11	4	7	1	8	7	11	10	6	5
女												2
計		5	11	4	7	1	8	7	11	10	6	7

男女別	卒業年	昭61	62	63	平元	2	3	4	5	6	7	8
男		6	7	15	14	10	10	5	10	12	17	15
女			1	1	1		2	2		1		2
計		6	8	16	15	10	12	7	10	13	17	17

男女別	卒業年	平9	10	11	12	13	14	15	16	17	18	19
男		11	11	19	27	20	12	17	17	19	20	20
女		1	3	4	3	3	1	4	2	3	2	1
計		12	14	23	30	23	13	21	19	22	22	21

男女別	卒業年	合計										
男		547										
女		48										
計		595										

5. 卒業後の状況

状 況		卒業年		平 1 5	1 6	1 7	1 8	1 9	
卒 業 者	卒 業 者 数			9 2	9 7	8 5	9 5	9 5	
	内 訳	県 内 出 身 者		3 3	1 9	2 6	1 7	2 6	
		県 外 出 身 者		5 9	7 8	5 9	7 8	6 9	
県 内	就 職	本学附属病院		5 9	—	—	—	—	
		私的医療機関		3	—	—	—	—	
	卒 後 臨 床 研 修	プ ロ グ ラ ム 名	北和病院群		—	6	1 0	1 1	5
			西和病院群		—	3	2	1	0
			東和病院群		—	5	3	3	0
			中南和病院群 (内数 医大単独型)		—	2 6 (1 6)	1 4 (1 0)	7 (4)	3 0 (2 1)
		その他医療機関		—	3	2	7	2	
小 計			6 2	4 3	3 1	2 9	3 7		
県 外	就 職	他大学附属病院		2 6	—	—	—	—	
		公的医療機関		0	—	—	—	—	
		私的医療機関		0	—	—	—	—	
	卒 後 臨 床 研 修	他大学附属病院		—	7	9	1 4	8	
		その他医療機関		—	3 8	4 1	4 5	4 4	
	小 計			2 6	4 5	5 0	5 9	5 2	
そ の 他			4	9	4	7	6		

注：平成 16 年度から、卒後臨床研修を実施

6. 学位授与者数

年次	区分	大 学 院 修 了 者					学位論文提出者	計	
		生理系	病理系	社会医学系	内科系	外科系			
平 14		0	3	1	4	5	13	24	37
15		2	3	1	5	9	20	24	44
16		3	2	0	8	8	21	29	50
17		0	0	0	5	6	11	26	37
18		1	1	1	6	7	16	25	41
新制学位授与者累計		48	87	12	151	218	516	1,193	1,709

7. 解剖件数

年度	種別	系 統 解 剖	病 理 解 剖	法 医 解 剖	計
平 14		21	30	72	123
15		27	29	61	117
16		28	42	67	137
17		30	46	95	171
18		27	54	123	204

8. 非常勤講師数

区 分		年 度	平 1 5	1 6	1 7	1 8	1 9
一 般 教 育			27	26	28	28	20
専門教育	基 礎 医 学		67	55	58	59	60
	臨 床 医 学		255	238	215	217	220
計			349	319	301	304	300

注：平成 19 年度は 5 月 1 日現在

9. 研究生数、専修生数及び博士研究員数

区 分		年 度	平 1 5	1 6	1 7	1 8	1 9
研 究 生			120	131	120	142	151
専 修 生			422	391	389	315	277
博 士 研 究 員			79	69	79	78	85

注：平成 19 年度は 5 月 1 日現在

第4章 附属図書館

1. 蔵書

19.5.1現在

区分	和書	洋書	計	平成18年度 受入雑誌種類数
一般教養図書	30,354 冊	17,789 冊	48,143 冊	170 冊
医学専門図書	75,315	71,429	146,744	1,232
計	105,669	89,218	194,887	1,402

2. 利用者数 (平成18年度)

区分	学生	教職員	計
館外帯出人員	3,481 人	760 人	4,241 人
館外帯出冊数	6,803 冊	1,623 冊	8,426 冊

3. 文献複写 (平成18年度)

文献複写件数	7,746 件
文献複写枚数	38,732 枚
国内外の他大学などに文献複写を依頼した件数	
国内医学図書館	2,118 件
国外医学図書館	2 件

4. 情報提供サービス (平成18年度)

コンピューターによる文献情報検索 (館内)	7,208 件
事項調査	189 件
文献所在調査	1,888 件

5. 電子ジャーナル稼働システム・誌数 (19.5.1現在)

Nature Publishing Group	16 誌
OVID (LWW)	55 誌
Oxford University Press	70 誌
Proquest	444 誌
Science Direct (Elsevier)	70 誌
Synergy (Blackwell)	13 誌
Wiley Inter Science	182 誌
メディカルオンライン (国内雑誌)	559 誌
その他	43 誌
合計	1,452 誌

第5章 先端医学研究機構

平成16年度から大学における基礎研究の成果を臨床応用することによって、地域社会への貢献を図るために、従来の「総合研究施設部」を吸収する形で「先端医学研究機構」が設置された。

1. 研究単位

- (1) 医療情報学分野 平成17年1月1日開設
- (2) 生命システム医科学分野 平成18年5月1日開設

2. 施設部（共同利用施設）

- (1) 動物実験施設

平成18年度動物実験施設利用者数 10,439人（実験申請件数 441件）

動物実験用飼育動物数（平成18年度）

動物種	飼育数（1日平均）	動物種	飼育数（1日平均）
ラット	705匹	ネコ	2匹
マウス	4,206	ブタ	0
ハムスター	107	雑犬	1
砂ネズミ	0	ビーグル犬	22
ウサギ	103	サル	1
モルモット	5	H B D	0
ヌードマウス	220	合計	5,372

- (2) 大学共同研究施設

- (3) 組換えDNA実験施設

組換えDNA実験件数 116件（承認78・届出38）

実験実施従事者数 194人

- (4) ラジオアイソトープ（RI）実験施設

平成18年度RI実験施設利用状況

○業務従事者登録者数 231人（平成19年4月調べ）

○年間利用者数（延べ）

5階RI実験室 22,020人 4階DNA・RI実験室 32,026人

○年間RI購入件数 11本

核種別購入量

(単位：MBq)

	5 階 R I 実 験 室	4 階 DNA・RI 実 験 室
³ H	37	—
¹²⁵ I	444	—
¹⁴ C	—	—
³² P	18.5	74
³⁵ S	256	—
⁵¹ Cr	—	—
³³ P	—	—
⁵⁷ CO	—	—
⁴⁵ Ca	37	—
²² Na	—	—

3. 研究用コンピューターネットワーク施設

平成 6 年 1 1 月 インターネット利用開始

平成 8 年度～ 学内 LAN 敷設

平成 8 年 1 1 月 接続先を奈良女子大学から大阪大学に切り替え、回線容量を 64kbps から 1.5Mbps に増速

平成 9 年 1 0 月 文部省学術情報ネットワーク (SINET) に加入

平成 9 年 1 1 月 本学公式ホームページ開設

平成 1 4 年 1 月 接続先に 3Mbps の WCN (商用プロバイダ) を追加

平成 1 5 年 4 月 接続先を大阪大学から京都大学に切り替え、回線容量を 1.5Mbps から 100Mbps (ベストエフォート) に増速

平成 1 6 年 4 月 商用プロバイダ接続を WCN から Powered Internet Business に切り替え、回線容量を 5Mbps に増速

平成 1 7 年 7 月 本学ホームページリニューアル

コンピューターネットワークの利用登録者数 2,300 名

学内 LAN に接続されているネットワーク機器 2,000 台

4. 各施設実験登録者数

19. 5. 1 現在

区分	施設別	動物実験	組換え DNA 実験	ラジオアイソトープ実験
化学	学	1	2	1
生物	学	3	12	7
保健体育				
解剖学	第一	8	1	1
解剖学	第二	7	6	4
生理学	第一	6		
生理学	第二	10	5	8
生化学		1		2
病理病態学		4	1	5
分子病理学		3	1	2

区分	施設別	動物実験	組換え DNA 実験	ラジオアイソトープ実験
寄生虫学		6	3	3
細菌学		6	1	4
薬理学		7	1	3
地域健康医学			1	1
健康政策医学		3	3	2
法医学		5	5	3
内科学第一		49	30	26
内科学第二		22	2	5
内科学第三		28	5	6
神経内科学		4	6	8
消化器・総合外科学		46	31	5
脳神経外科学		18	5	5
胸部・心臓血管外科学		23	7	9
整形外科学		87	3	23
産婦人科学		17	2	1
眼科学		32	3	
小児科学		16	14	12
精神医学		13	2	4
皮膚科学		11	4	6
泌尿器科学		47	11	3
耳鼻咽喉科学		21	4	
放射線医学		23		
放射線腫瘍医学		6	6	5
麻酔科学		17		1
総合医療学		4	2	2
口腔外科学		32	7	5
救急医学		8	1	1
病理診断学		1		1
看護学科				
中央臨床検査部		2		1
輸血部		3	1	3
集中治療部				
中央内視鏡・超音波部		2		
感染症センター		3		
周産期医療センター				1
薬剤部				
動物実験施設		1		4
組換え DNA		1	1	1
ラジオアイソトープ		6	2	6
生命システム医科学		3	3	3
住居医学		1		2
合計		617	194	195

第6章 附属病院

1. 診療体制

(1) 科別病床数（許可）

19.5.1 現在

種 別 科 別	一 般	感 染	精 神	計
循環器・腎臓・代謝内科	60			60
呼吸器・血液内科	60			60
感染症センター	7	2		9
消化器・内分泌代謝内科	60			60
神 經 内 科	35			35
消化器・一般外科、小児外科	67			67
脳 神 經 外 科	55			55
心臓血管外科、呼吸器外科	40			40
整 形 外 科	68			68
歯 科 口 腔 外 科	20			20
産 婦 人 科	67			67
眼 科	40			40
小 児 科	34			34
精 神 科			110	110
皮 膚 科、形 成 外 科	15			15
泌 尿 器 科	45			45
耳 鼻 咽 喉 科	35			35
放 射 線 科	30			30
麻酔・ペインクリニック科	6			6
救 急 科	40			40
総 合 診 療 科	10			10
集 中 治 療 部	(10)			(10)
周産期医療センターNICU	21			21
周産期医療センターPICU	3			3
計	818 (10)	2	110	930 (10)

注：（ ）は外数

平成 17 年 5 月 1 日から診療体制を、呼吸器・感染症・血液内科を呼吸器・血液内科に、消化器・内分泌代謝・心療内科を消化器・内分泌代謝内科に、皮膚科を皮膚科、形成外科に変更（次頁以降、同じ）

(2) 病棟別病床数 (許可)

19.5.1 現在

科名	循環器・代謝・腎臓内科	呼吸器内科	血液内科	消化器・内分泌	神経内科	消化器・小児外科	脳神経外科	心臓血管外科	整形外科	歯科口腔外科	産婦人科	眼科	小児科	精神科	皮膚科	泌尿器科	耳鼻咽喉科	放射線科	麻酔・ペインクリニック	救急科	総合診療科	集中治療部	周産期医療	感染症	合計
病棟名																									
A棟4南													34												34
A棟4北																									21
A棟5南											47														47
A棟5北											20												3		23
A棟6南																									51
A棟6北																									0
A棟7南																									50
A棟7北																									0
B棟4階									60																60
B棟5階																									55
B棟6階							55																		55
B棟7階																									60
B棟8階												40													60
C棟1階																									40
C棟3階																									(10)
C棟4階																									30
C棟5階					35																				55
C棟6階						12		40	8																60
C棟7階																									60
C棟8階																									57
計																									818
感染症病棟																									2
D棟2階																									58
D棟3階																									52
計																									110
合計																									930

注：() は外数

(3) 外来診療室数

各年度5月1日現在

	平 17	18	19
循環器・腎臓・代謝内科	5	6	6
呼吸器・血液内科	4	4	4
感染症内科	1	1	1
消化器・内分泌代謝内科	5	6	6
神経内科	4	4	4
消化器・一般外科、小児外科	4	4	4
脳神経外科	2	2	2
心臓血管外科、呼吸器外科	3	2	3
整形外科	5	5	5
歯科口腔外科	3	3	3
産婦人科	5	4	4
眼科	5	5	5
小児科	2	2	2
精神科	5	5	8
皮膚科、形成外科	4	4	4
泌尿器科	3	3	3
耳鼻咽喉科	7	6	6
放射線科	1	1	2
放射線治療・核医学科	3	3	2
麻酔・ペインクリニック科	4	4	4
総合診療科	3	3	4
計	78	77	82

2. 患者統計

(1) 入院・外来患者数

(ア) 入院患者数（年度別）

年 度	区 分	一 般 病											
		循環器・ 腎臓・ 代謝内科	呼吸器・ 血液内科	消化器・ 内分泌 代謝内科	神経 内科	消化器・ 一般外科 小児外科	脳神経 外科	心血管 外科、呼 吸器外科	整形 外科	歯科 口腔 外科	産婦人科	眼科	小児科
平 14	入院患者 数	22,734	21,295	22,036	5,872	21,802	20,336	12,192	21,051	6,130	産婦 8,113 14,162	10,717	10,346
	一日平均 入院患者数	62	58	60	16	60	56	33	58	17	産婦 22 39	29	28
15	入院患者 数	22,537	19,975	21,864	7,521	22,656	20,272	13,063	22,080	6,364	産婦 8,257 15,176	11,217	10,327
	一日平均 入院患者数	62	55	60	21	62	55	36	60	17	産婦 23 41	31	28
16	入院患者 数	22,948	20,962	21,779	12,417	23,410	20,311	15,188	23,736	7,292	産婦 8,925 16,572	10,589	10,053
	一日平均 入院患者数	63	57	60	34	64	56	42	65	20	産婦 24 45	29	28
17	入院患者 数	22,242	21,074	21,571	11,683	23,639	18,971	15,492	22,925	6,384	産婦 8,788 15,684	9,562	10,860
	一日平均 入院患者数	61	58	59	32	65	52	42	63	17	産婦 24 43	26	30
18	入院患者 数	23,331	21,516	20,740	11,505	22,140	19,344	14,535	21,461	6,192	産婦 9,235 14,891	10,075	10,318
	一日平均 入院患者数	64	59	57	32	61	53	40	59	17	産婦 25 41	28	28

床									感染症センター	結核病床				精神病床	感染症病床	計
皮膚科、形成外科	泌尿器科	耳鼻咽喉科	放射線科	放射線治療・核医学科	麻酔・ペインクリニック科	救急科	総合診療科	新生児集中治療部		循環器・腎臓・代謝内科	呼吸器・血液内科	消化器・内分泌・代謝内科	各科共通	精神科	各科共通	
5,132	12,905	13,570	5,672	4,083	1,505	7,610	4,018	5,252	—	51	7,022	660	505	26,522	0	291,293
14	35	37	16	11	4	21	11	14	—	0.1	19	2	1	73	0	796
5,333	13,684	13,360	6,083	3,296	1,342	7,601	3,824	7,233	285	0	1,599	244	219	26,190	0	291,602
15	37	37	17	9	4	21	10	19	3	0	4	1	1	72	0	801
5,568	13,550	13,370	5,081	4,471	1,363	10,059	3,812	7,364	2,008	—	—	—	—	27,175	0	308,003
15	37	37	14	12	4	28	10	20	6	—	—	—	—	74	0	844
4,679	12,594	12,542	4,544	4,904	1,777	12,142	3,731	7,182	1,972	—	—	—	—	26,639	0	301,581
13	35	34	12	13	5	33	10	20	5	—	—	—	—	73	0	825
4,885	11,679	11,838	3,886	4,815	1,789	12,508	3,291	8,020	2,270	—	—	—	—	27,137	0	297,401
13	32	32	11	13	5	34	9	22	6	—	—	—	—	74	0	815

(イ) 平成 18 年度入院患者数 (各月別)

病 棟		月					
		4 月	5 月	6 月	7 月	8 月	9 月
一 般 病 棟	循環器・腎臓・代謝内科	1,876	2,038	1,978	2,058	1,984	1,872
	呼吸器・血液内科	1,761	1,820	1,812	1,776	1,785	1,814
	感染症センター	194	223	200	222	219	167
	消化器・内分泌代謝内科	1,755	1,790	1,752	1,700	1,766	1,710
	神 経 内 科	956	988	984	977	1,003	969
	消化器・一般外科、小児外科	1,830	1,959	1,943	1,940	1,982	1,855
	脳 神 経 外 科	1,452	1,605	1,688	1,671	1,678	1,610
	心臓血管外科、呼吸器外科	1,256	1,278	1,296	1,351	1,102	1,163
	整 形 外 科	1,738	1,759	1,816	1,822	1,906	1,802
	歯 科 口 腔 外 科	494	509	551	512	581	477
	産 婦 人 科 (産)	764	815	782	846	732	684
	産 婦 人 科 (婦 人)	1,170	1,140	1,114	1,271	1,127	1,333
	小 児 科	825	813	899	966	946	914
	眼 科	920	870	887	935	742	761
	耳 鼻 咽 喉 科	970	846	915	1,067	984	997
	皮 膚 科、形 成 外 科	342	354	425	420	428	426
	泌 尿 器 科	932	827	896	1,022	1,018	949
	放 射 線 科	328	305	367	414	359	314
	放射線治療・核医学科	407	424	355	408	422	366
	麻酔・ペインクリニック科	151	180	188	136	206	177
救命救急センター	1,023	1,017	968	993	1,100	1,082	
総 合 診 療 科	306	303	263	254	261	254	
周産期 医療セ ンター	新生児集中治療部	582	647	584	591	611	617
	P I C U	66	66	70	65	59	60
	(I C U)	(276)	(272)	(275)	(301)	(229)	(300)
	(救 急 I C U)	(242)	(251)	(232)	(241)	(271)	(236)
	小 計	22,098	22,576	22,733	23,417	23,001	22,373
精神	D 病 棟	2,037	2,155	2,292	2,310	2,344	2,206
合 計		24,135	24,731	25,025	25,727	25,345	24,579
1 日平均患者数		805	798	834	830	818	819

注：（ ）内の患者数は再掲

10 月	11 月	12 月	1 月	2 月	3 月	合 計	1日 平均患者	定床
1,963	1,902	1,922	1,800	1,948	1,990	23,331	64	60
1,885	1,784	1,823	1,795	1,625	1,836	21,516	59	60
149	203	225	172	122	174	2,270	6	9
1,796	1,665	1,767	1,634	1,613	1,792	20,740	57	60
951	900	955	899	928	995	11,505	32	35
1,913	1,881	1,755	1,657	1,710	1,715	22,140	61	67
1,622	1,665	1,661	1,597	1,510	1,585	19,344	53	55
1,238	1,296	1,097	955	1,125	1,378	14,535	40	44
1,873	1,764	1,773	1,612	1,692	1,904	21,461	59	64
466	560	505	478	538	521	6,192	17	20
757	820	870	678	739	748	9,235	25	20
1,400	1,391	1,244	1,043	1,229	1,429	14,891	41	47
946	889	782	762	737	839	10,318	28	34
866	953	848	683	849	761	10,075	28	40
1,024	987	1,111	960	953	1,024	11,838	32	35
435	334	371	477	366	507	4,885	13	15
887	1,013	856	995	1,173	1,111	11,679	32	45
288	336	236	280	319	340	3,886	11	15
423	417	439	360	348	446	4,815	13	15
127	121	154	136	101	112	1,789	5	6
1,051	1,015	1,044	1,098	1,031	1,086	12,508	34	40
285	292	256	263	267	287	3,291	9	10
605	577	617	618	576	634	7,259	20	21
72	52	77	55	42	77	761	2	3
(240)	(310)	(365)	(327)	(287)	(311)	(3,493)	(10)	(10)
(244)	(244)	(253)	(290)	(265)	(259)	(3,028)	(8)	(10)
23,022	22,817	22,388	21,007	21,541	23,291	270,264	740	820
2,285	1,896	2,462	2,479	2,231	2,440	27,137	74	90
25,307	24,713	24,850	23,486	23,772	25,731	297,401	815	910
816	824	802	758	849	830	9,783		

(ウ) 平成18年度(各月別)新入退院患者数

病棟名		4月		5月		6月		7月		8月	
		入院	退院	入院	退院	入院	退院	入院	退院	入院	退院
一般病棟	循環器・腎臓・代謝内科	137	138	135	127	144	156	157	143	136	147
	呼吸器・血液内科	52	48	56	58	62	57	50	56	53	51
	感染症センター	13	14	11	8	8	10	7	7	7	6
	消化器・内分泌代謝内科	62	63	73	65	83	86	79	77	83	85
	神経内科	33	32	26	23	29	31	28	26	25	23
	消化器・一般外科、小児外科	107	117	111	101	120	125	111	114	127	127
	脳神経外科	97	90	91	89	95	95	86	84	87	87
	心臓血管外科、呼吸器外科	93	97	101	101	90	85	92	99	94	95
	整形外科	74	83	70	60	75	80	79	78	85	90
	歯科口腔外科	26	21	26	29	27	27	26	20	30	33
	産婦人科(産)	57	57	61	60	55	55	54	56	48	51
	産婦人科(婦人)	39	44	44	44	44	44	45	37	38	43
	小児科	35	45	35	27	38	36	42	40	45	46
	眼科	63	68	61	53	66	65	67	80	65	61
	耳鼻咽喉科	48	48	47	50	44	41	60	56	53	58
	皮膚科、形成外科	21	23	20	21	23	19	19	18	27	27
	泌尿器科	63	62	59	66	80	72	65	66	67	64
	放射線科	24	27	21	20	29	26	25	26	27	23
	放射線治療・核医学科	16	15	9	12	17	15	10	11	10	11
	麻酔・ペインクリニック科	19	19	18	14	18	20	12	12	19	19
救命救急センター	63	67	76	74	75	75	75	73	81	82	
総合診療科	7	8	9	11	9	8	7	8	8	7	
周産期医療センター	新生児集中治療部	8	7	7	8	14	14	12	16	16	11
	PICU	6	8	16	15	18	17	14	14	11	10
	(ICU)	(75)	(77)	(74)	(71)	(75)	(74)	(80)	(80)	(75)	(78)
	(救急ICU)	(31)	(32)	(35)	(35)	(33)	(33)	(35)	(35)	(35)	(35)
	小計	1,163	1,201	1,183	1,136	1,263	1,259	1,222	1,217	1,242	1,257
精神	D病棟	28	29	36	31	38	33	33	35	45	48
合計		1,191	1,230	1,219	1,167	1,301	1,292	1,255	1,252	1,287	1,305
1日平均患者数		40	41	39	38	43	43	40	40	42	42

注：（ ）内の患者数は再掲

9 月		10 月		11 月		12 月		1 月		2 月		3 月		合 計	
入院	退院	入院	退院	入院	退院	入院	退院	入院	退院	入院	退院	入院	退院	入院	退院
114	117	143	143	145	135	138	148	120	99	151	151	146	152	1,666	1,656
53	53	59	61	57	55	53	60	48	47	56	53	61	71	660	670
5	9	9	6	4	4	11	13	11	9	7	7	8	9	101	102
67	63	76	70	66	67	57	76	73	55	73	76	70	70	862	853
24	25	27	24	28	31	29	36	29	18	23	26	30	30	331	325
92	102	104	102	101	96	83	113	117	89	90	92	107	111	1,270	1,289
84	88	75	76	91	82	86	101	87	73	84	82	84	90	1,047	1,037
87	86	83	81	77	86	65	81	85	70	78	77	89	89	1,034	1,047
81	75	86	83	79	86	72	92	80	58	79	77	83	93	943	955
23	27	15	11	24	22	21	28	29	23	13	12	19	22	279	275
54	47	54	49	64	64	54	74	51	52	54	53	51	46	657	664
40	37	50	44	41	40	37	56	45	38	40	27	36	41	499	495
36	36	34	33	38	41	37	40	41	38	29	30	43	49	453	461
56	60	77	68	68	68	46	69	58	31	58	68	52	56	737	747
54	46	43	46	49	48	59	64	49	45	45	46	52	55	603	603
26	27	21	24	14	13	19	17	22	18	19	21	17	17	248	245
64	67	71	65	74	81	53	62	69	50	72	66	60	73	797	794
24	31	33	33	31	28	21	28	31	20	26	27	23	29	315	318
16	16	12	8	9	10	9	13	14	14	12	9	10	11	144	145
20	20	16	20	17	12	10	15	13	11	12	12	13	11	187	185
62	66	83	78	78	76	69	76	77	67	69	69	70	72	878	875
11	10	8	7	5	3	10	13	10	8	8	9	13	10	105	102
10	10	15	16	10	11	14	14	14	12	12	11	11	14	143	144
15	15	2	1	8	8	16	5	11	10	8	8	10	8	135	119
(74)	(76)	(71)	(70)	(76)	(72)	(63)	(63)	(68)	(65)	(73)	(75)	(71)	(74)	(875)	(875)
(25)	(25)	(34)	(34)	(37)	(38)	(30)	(32)	(37)	(32)	(25)	(26)	(30)	(31)	(387)	(388)
1,118	1,133	1,196	1,149	1,178	1,167	1,069	1,294	1,184	955	1,118	1,109	1,158	1,229	14,094	14,106
26	25	33	42	84	73	48	44	38	35	32	42	52	46	493	483
1,144	1,158	1,229	1,191	1,262	1,240	1,117	1,338	1,222	990	1,150	1,151	1,210	1,275	14,587	14,589
38	39	40	38	42	41	36	43	39	32	41	41	39	41	40	40

(二) 外来患者数 (年度別)

年 度	区 分	循環器・ 腎臓・ 代謝内科	呼吸器・ 血液内科 感染症 C	消化器・ 内分泌 代謝内科	神 内 科	消化器・ 一般外科、 小児外科	脳神経 外科	心臓血管 外科、呼 吸器外科	整 外 形 科	歯 口 外 科 腔 科	産 人 婦 科	眼 科
14	外来患者延数	42,626	24,930	52,279	15,179	20,987	21,908	9,605	28,613	24,566	19,842	27,143
	一日平均 外来患者数	174	102	213	62	86	89	39	117	100	81	111
15	外来患者延数	44,676	25,266	49,954	14,981	20,830	19,807	8,805	29,705	23,536	19,183	26,899
	一日平均 外来患者数	182	103	203	61	85	81	36	121	96	78	109
16	外来患者延数	48,656	26,355	50,972	16,431	20,680	19,619	8,790	30,324	23,522	18,734	27,751
	一日平均 外来患者数	200	108	210	68	85	81	36	125	97	77	114
17	外来患者延数	50,802	27,636	46,653	16,228	22,881	19,927	9,209	31,989	23,205	19,312	29,122
	一日平均 外来患者数	208	113	191	67	94	82	38	131	95	79	119
18	外来患者延数	50,195	29,340	47,621	15,812	22,647	18,575	8,761	28,790	21,350	20,121	28,615
	一日平均 外来患者数	205	120	194	65	92	76	36	118	87	82	117

小児科	精神科	皮膚科、 形成外科	泌尿器科	耳鼻咽喉科	放射線科	麻酔・ ペインクリニック	救急科	放射線 治療・ 核医学科	総合 診療科	リハビリ テーション 部	計
16,517	34,213	29,275	16,713	24,515	3,305 (68,446)	11,241	4,269	8,145	4,919	(26,845)	440,790 (536,081)
67	140	119	68	100	13 (279)	46	12	33	20	(110)	1,792 (2,181)
16,408	34,886	28,015	17,639	26,064	3,444 (73,220)	10,654	3,595	9,656	5,810	(25,545)	439,813 (538,578)
67	142	114	72	106	14 (298)	43	10	39	24	(104)	1,786 (2,188)
15,604	34,494	28,602	18,755	27,603	3,542 (82,614)	10,626	3,263	7,397	6,506	(25,740)	448,226 (556,580)
64	142	118	77	114	15 (340)	44	9	30	27	(106)	1,841 (2,287)
14,873	37,413	27,244	20,010	27,146	3,712 (84,850)	11,313	2,741	9,510	8,145	(29,499)	459,071 (573,420)
61	153	112	82	111	15 (348)	46	8	39	33	(121)	1,877 (2,347)
14,357	39,706	27,239	19,692	25,040	4,009 (90,473)	11,621	1,683	7,118	8,203	(26,892)	450,495 (567,860)
59	162	111	80	102	16 (369)	47	5	29	33	(110)	1,836 (2,316)

注：放射線及びリハビリの患者で主診科から依頼のあった者の数は別掲の（ ）で記入

(オ) 平成 18 年度 (各月別) 外来患者数

診療科	区分	月別					
		4 月	5 月	6 月	7 月	8 月	9 月
循環器・腎臓・代謝内科	一日平均	215	223	206	210	187	193
	延人数	4,290	4,455	4,531	4,204	4,307	3,860
呼吸器・血液内科 感染症C	一日平均	120	126	110	123	108	123
	延人数	2,408	2,525	2,415	2,456	2,474	2,466
消化器・内分泌代謝内科	一日平均	193	190	186	199	184	196
	延人数	3,866	3,807	4,086	3,985	4,236	3,924
神経内科	一日平均	66	62	65	68	63	66
	延人数	1,319	1,239	1,432	1,354	1,458	1,329
消化器・一般外科、小児外科	一日平均	96	92	95	92	89	98
	延人数	1,911	1,834	2,082	1,833	2,054	1,951
脳神経外科	一日平均	84	75	80	82	76	77
	延人数	1,679	1,504	1,753	1,642	1,749	1,533
心臓血管外科、呼吸器外科	一日平均	41	38	33	37	33	39
	延人数	812	752	730	747	762	771
整形外科	一日平均	132	134	120	123	111	118
	延人数	2,637	2,674	2,650	2,460	2,564	2,354
歯科口腔外科	一日平均	88	85	84	91	87	89
	延人数	1,761	1,703	1,850	1,825	1,998	1,779
産婦人科	一日平均	74	78	79	86	79	82
	延人数	1,486	1,560	1,737	1,722	1,821	1,635
小児科	一日平均	64	60	54	60	63	52
	延人数	1,274	1,197	1,190	1,202	1,439	1,043
眼科	一日平均	121	127	113	126	120	120
	延人数	2,424	2,549	2,493	2,526	2,751	2,407
耳鼻咽喉科	一日平均	115	109	100	108	96	107
	延人数	2,303	2,172	2,207	2,167	2,219	2,138
皮膚科、形成外科	一日平均	106	118	108	125	120	122
	延人数	2,118	2,362	2,386	2,502	2,769	2,442
泌尿器科	一日平均	82	81	76	82	75	83
	延人数	1,631	1,613	1,666	1,643	1,730	1,669
精神科	一日平均	156	158	151	162	152	159
	延人数	3,120	3,153	3,329	3,238	3,499	3,182
放射線科	一日平均	14	15	15	16	13	18
	延人数	286	293	322	320	303	358
放射線治療・核医学科	一日平均	21	24	26	25	22	22
	延人数	427	488	574	505	500	442
麻酔・ペインクリニック科	一日平均	50	51	48	56	54	57
	延人数	998	1,014	1,057	1,125	1,244	1,134
救急科	一日平均	5	5	4	5	5	5
	延人数	138	144	116	143	156	146
総合診療科	一日平均	34	34	30	34	27	37
	延人数	682	675	649	680	613	730
(リハビリ部)	一日平均	(109)	(119)	(116)	(119)	(100)	(109)
	延人数	(2,173)	(2,387)	(2,552)	(2,377)	(2,309)	(2,186)
(放射線部)	一日平均	(327)	(345)	(339)	(350)	(320)	(334)
	延人数	(6,546)	(6,897)	(7,461)	(7,008)	(7,358)	(6,682)
合計	一日平均	1,877	1,885	1,783	1,910	1,764	1,863
	延人数	37,570	37,713	39,255	38,279	40,646	37,293
() を含む合計	一日平均	2,313	2,349	2,238	2,379	2,184	2,306
	延人数	46,289	46,997	49,268	47,664	50,313	46,161
診療日数	一般診療科	20	20	22	20	23	20
	救急科	30	31	30	31	31	30

10 月	11 月	12 月	1 月	2 月	3 月	合 計
214	201	204	205	202	200	205
4,490	4,027	4,086	3,904	3,841	4,200	50,195
118	124	120	123	121	124	120
2,478	2,482	2,405	2,334	2,296	2,601	29,340
189	197	199	203	201	198	194
3,975	3,935	3,972	3,857	3,821	4,157	47,621
64	65	61	64	65	65	65
1,336	1,308	1,219	1,211	1,235	1,372	15,812
96	96	86	91	89	91	92
2,007	1,910	1,726	1,724	1,699	1,916	22,647
78	74	72	70	72	69	76
1,638	1,483	1,449	1,327	1,368	1,450	18,575
36	37	34	32	30	38	36
766	749	686	600	579	807	8,761
113	119	106	111	109	115	118
2,370	2,372	2,113	2,105	2,079	2,412	28,790
83	88	87	88	85	91	87
1,750	1,764	1,730	1,666	1,614	1,910	21,350
87	92	87	79	79	85	82
1,821	1,830	1,731	1,492	1,499	1,787	20,121
57	59	59	57	51	68	59
1,190	1,171	1,171	1,088	965	1,427	14,357
128	115	109	110	109	102	117
2,698	2,291	2,176	2,098	2,067	2,135	28,615
102	106	98	96	90	98	102
2,152	2,117	1,967	1,829	1,715	2,054	25,040
116	114	100	101	97	105	111
2,438	2,281	1,993	1,915	1,836	2,197	27,239
86	83	77	80	79	82	80
1,814	1,656	1,546	1,512	1,496	1,716	19,692
164	162	168	166	170	179	162
3,443	3,237	3,364	3,160	3,221	3,760	39,706
18	17	17	19	18	17	16
381	348	334	356	348	360	4,009
26	24	39	38	46	39	29
539	471	774	716	870	812	7,118
55	54	34	34	36	39	47
1,148	1,072	683	639	681	826	11,621
4	4	6	5	5	4	5
126	128	172	157	134	123	1,683
32	37	32	36	35	37	33
669	747	641	683	665	769	8,203
(104)	(110)	(103)	(105)	(112)	(111)	(110)
(2,193)	(2,206)	(2,068)	(1,993)	(2,123)	(2,325)	(26,892)
(326)	(347)	(399)	(463)	(451)	(449)	(369)
(6,836)	(6,931)	(7,976)	(8,796)	(8,560)	(9,422)	(90,473)
1,866	1,868	1,795	1,808	1,789	1,846	1,836
39,229	37,379	35,938	34,373	34,029	38,791	450,495
2,296	2,325	2,297	2,376	2,352	2,406	2,315
48,258	46,516	45,982	45,162	44,712	50,538	567,860
21	20	20	19	19	21	245
31	30	31	31	28	31	365

注：放射線及びリハビリの患者で主診科から依頼のあった者の数は、別掲の（ ）で記入

(2) 中央診療施設稼働状況

(7) 中央臨床検査部検査件数(年度別)

年度 検査項目	平 1 4		1 5		1 6		1 7		1 8	
	件数	点数	件数	点数	件数	点数	件数	点数	件数	点数
血液	816,838	11,385,741	925,914	12,675,636	1,004,183	12,854,965	1,017,563	12,682,984	1,018,690	11,472,396
生化学	2,317,318	31,275,214	2,712,929	35,255,661	2,896,510	33,045,646	2,889,497	33,453,566	2,898,628	31,079,956
微生物	50,322	4,661,444	47,755	4,382,136	48,506	3,976,281	44,106	3,662,635	41,749	3,087,549
血清	104,957	11,810,487	113,147	13,211,024	119,754	12,374,755	123,206	12,822,064	122,406	11,950,681
病理	36,755	24,295,595	35,564	23,235,320	34,179	20,632,315	37,732	23,058,180	43,579	25,201,170
生体機能	44,754	9,809,550	46,625	10,699,540	48,200	11,400,305	51,811	12,047,805	51,222	11,740,889
緊急検査	993,964	10,515,441	646,110	6,558,038	677,551	6,048,800	649,829	5,644,616	710,059	6,247,127
外注分	83,377	20,695,177	92,688	22,673,639	108,400	22,920,047	107,442	22,635,267	112,420	21,181,965
集中治療	125,948	5,825,505	133,400	5,531,123	139,556	5,541,650	143,643	5,500,924	138,220	4,585,111
計	4,574,233	130,274,154	4,754,132	134,222,117	5,076,839	128,794,764	5,064,829	131,508,041	5,136,973	126,546,844

注：微生物検査に職員細菌検査も含む

(イ) 輸血部関係 (年度別)

1. 検査件数

検査項目	平 14	15	16	17	18
血液型・赤血球 不規則抗体検査 (件)	7,478	8,174	9,035	9,939	10,151
交差試験 (本)	6,335	8,166	8,185	8,789	7,664
抗血小板抗体 (件)	693	598	495	402	499
薬物血中濃度 (件)	1,890	2,106	2,918	2,601	2,852

2. 採 血

	平 14	15	16	17	18
成分採血件(単位)	56 (1120)	73 (1460)	59 (1180)	36 (720)	39 (780)
① 血小板採取 件(単位)	1 (20)	—	2 (40)	—	—
② 幹細胞採取 件(単位)	55 (1100)	73 (1460)	57 (1140)	36 (720)	39 (780)
③ 顆粒球採取 (件)	13	3	—	—	—
④ 白血球除去 (件)	—	—	1	—	—
⑤ 単核球採取 (件)	—	—	5	—	1
骨髓血(移植用)採取 (件)	7	6	—	8	0
自己血輸血 (単位)	1,483	1,487	1,355	1,231	1,235

3. 製 劑

	平 14	15	16	17	18
日赤・赤血球製剤	1,862	1,981	2,158	2,213	1,209
200ml (本)	3,551	3,513	3,623	4,039	4,373
400ml (本)					
日赤・新鮮凍結血漿製剤 (FFP)					
200ml (本)	2,859	2,338	2,139	2,474	502
400ml (本)	2,184	2,887	2,673	2,512	3,408
5単位	307	248	156	141	192
血小板製剤 (単位)	19,205	15,729	19,480	16,185	18,455

(ウ) 中央手術部手術件数 (年度別)

科 目 \ 年 度	平 14	15	16	17	18
	件	件	件	件	件
循環器・腎臓・代謝内科	77	58	61	49	51
呼吸器・感染症・血液内科	16	4	3	2	3
消化器・内分泌代謝・心療内科	8	—	—	2	—
神 經 内 科	9	—	—	—	—
消化器・一般外科、小児外科	388	452	462	596	557
脳 神 經 外 科	373	373	366	386	392
心臓血管外科、呼吸器外科	357	382	466	520	495
整 形 外 科	671	734	794	773	866
歯 科 口 腔 外 科	274	224	254	266	242
産 婦 人 科	370	362	396	390	495
眼 科	623	764	762	858	889
小 児 科	42	31	36	39	36
皮 膚 科	167	191	208	194	200
泌 尿 器 科	338	413	392	399	498
精 神 科	21	12	18	33	—
放 射 線 科	—	—	—	—	1
放射線治療・核医学科	12	—	2	—	—
耳 鼻 咽 喉 科	334	291	333	353	424
麻酔・ペインクリニック科	340	234	204	312	293
救 急 科	168	165	242	195	211
計	4,588	4,690	4,999	5,367	5,653

(エ) 中央放射線部診療人数及び使用フィルム数（年度別）

種 類		年 度			
		平 1 6	1 7	1 8	
放 射 線 利 用 人 数	単 純 撮 影	70,346 (128,205)	71,376 (131,276)	69,379 (89,286)	
	特 殊 撮 影	3,495 (3,741)	3,539 (3,822)	3,285 (3,426)	
	ポ ー タ ブ ル 撮 影	16,999 (21,549)	17,422 (21,935)	15,224 (13,290)	
	造 影 撮 影	消 化 管	1,886 (8,870)	1,762 (7,431)	1,421 (4,640)
		血 管	3,747 (15,660)	3,759 (12,870)	3,694 (12,041)
		そ の 他	644 (1,906)	558 (1,373)	569 (928)
	C	T	18,011 (98,123)	18,934 (105,070)	19,860 (81,174)
	M	R	6,959 (47,253)	6,787 (44,931)	7,190 (32,997)
	R	I	3,981 (5,632)	3,500 (5,122)	3,267 (4,938)
	治 療		13,850 (1,480)	15,073 (1,710)	15,043 (3,187)
定 位 放 射 線 治 療		—	1,392 (541)	2,718 (583)	
骨 密 度 そ の 他		432	381	386	
合 計		140,350 (332,419)	144,483 (336,081)	142,036 (246,490)	

注：（ ）はフィルム枚数

(オ) 集中治療部患者延数（年度別）

年 度	区 分	I C U		C C U	
		患 者 延 数	一 日 平 均	患 者 延 数	一 日 平 均
平 14		1,476 人	4.0 人	825 人	2.3 人
15		1,688	4.6	934	2.6
16		2,004	5.5	1,602	4.4
17		2,074	5.7	1,664	4.6
18		2,208	6.0	1,285	3.5

(カ) 新生児病室患者延数（年度別）

年 度		区 分	患 者 延 数	一 日 平 均
平 14	周産期 医 療 センター	NICU	5,221 人	14.0 人
		PICU	31	0.3
15	周産期 医 療 センター	NICU	6,899	18.8
		PICU	334	0.9
16	周産期 医 療 センター	NICU	6,859	18.8
		PICU	505	1.4
17	周産期 医 療 センター	NICU	6,723	18.4
		PICU	459	1.3
18	周産期 医 療 センター	NICU	7,259	19.9
		PICU	761	2.1

(キ) リハビリテーション関係（平成18年度）

1. 診療件数

	単 位 数	理 学 療 法	作 業 療 法	言 語 聴 覚 療 法
脳血管疾患等Ⅱ	16,317	13,421 件	1,198 件	1,698 件
運動器疾患Ⅰ	8,866	7,333	1,533	0
運動器疾患Ⅱ	299	299	0	0
呼吸器疾患Ⅰ	2,347	2,342	5	0
A D L 加 算	898	896	2	0
退院時リハビリ指導	187	157	30	0
消炎鎮痛処置	655	546	109	0
総合実施計画	271	214	57	0

2. 各療法別患者数

	外 来	入 院
理 学 療 法	915 人	20,730 人
作 業 療 法	720	1,918
言語聴覚療法（脳血管疾患Ⅰ）	外来なし	1,698（869）
言語療法（摂食機能療法）	外来なし	99（入院のみ）

(ク) 透析部透析件数（年度別）

(件)

年 度	平 16	17	18
件 数	2,627	2,875	3,667

(ケ) 中央内視鏡部診療件数 (年度別)

(件)

種 別		年 度	平 16	17	18
上 部 消 化 管	胃 内 視 鏡		4,319	4,500	4,581
	E U S		483	451	437
	E S D (E M R)		49	70	69
	ポリペクトミー		8	6	11
	拡 張		50	75	39
	胃瘻造設 (交換)		67	122	130
	硬 化 療 法		187	214	135
	E V L		13	3	3
	E R C P		109	142	122
そ の 他		9	7	10	
下 部 消 化 管	大腸ファイバー		378	429	523
	大 腸 E U S		91	96	91
	ポリペクトミー		194	214	276
	大 腸 E M R		50	70	52
	拡 張		4	12	8
	そ の 他		0	2	16
特 殊	腹 腔 鏡		8	4	0
	胆道ファイバー		20	12	17
	気 管 支 鏡		282	346	254
	胸腔穿刺 (造影)		0	0	1
	そ の 他		10	3	5
救 急 科	胃 内 視 鏡		0	45	21
	気 管 支 鏡		9	11	0
	大腸ファイバー		1	1	0
	そ の 他		0	0	4
合 計			6,341	6,835	6,805

(3) 老人性痴呆疾患センター稼働状況

(ア) 年齢別相談件数 (年度別・性別)

(件)

年度	性別	年 齢											計
		～ 54	55 ～ 59	60 ～ 64	65 ～ 69	70 ～ 74	75 ～ 79	80 ～ 84	85 ～ 89	90 ～ 94	95～	不明	
平 16	男	0	0	0	0	2	1	1	0	0	0	2	6
	女	0	0	3	3	1	4	2	2	2	1	2	20
	計	(0) 0	(0) 0	(3) 3	(3) 3	(3) 3	(5) 5	(3) 3	(2) 2	(2) 2	(0) 1	(4) 4	(25) 26
17	男	0	1	1	0	4	1	3	0	4	1	1	16
	女	1	0	1	1	4	4	4	4	0	0	0	19
	計	(1) 1	(1) 1	(2) 2	(1) 1	(8) 8	(5) 5	(7) 7	(4) 4	(4) 4	(1) 1	(1) 1	(35) 35
18	男	0	1	2	0	0	1	1	3	0	0	1	9
	女	0	0	2	5	2	3	1	0	0	0	3	16
	計	(0) 0	(1) 1	(4) 4	(5) 5	(2) 2	(4) 4	(2) 2	(3) 3	(0) 0	(0) 0	(4) 4	(25) 25

注：() は実人数

(イ) 相談形態別件数 (年度別)

(件)

年度 \ 項目	電 話	来 所	計
平 16	(26) 26	(0) 0	(26) 26
17	(33) 33	(2) 2	(35) 35
18	(24) 24	(1) 1	(25) 25

注：() は実人数

(ウ) 対象者居住地域別相談件数 (年度別)

(件)

年度 \ 項目	奈 良 県 内				県 外	不 明	合 計
	北 和	中 和	南 和	計			
平 16	(6) 6	(10) 10	(3) 3	(19) 19	(3) 3	(3) 3	(25) 25
17	(11) 11	(19) 19	(1) 1	(31) 31	(4) 4	(0) 0	(35) 35
18	(5) 5	(14) 14	(0) 0	(19) 19	(2) 2	(4) 4	(25) 25

注：() は実人数

(4) 平成 18 年度各科別死亡件数及び病理解剖件数

(件)

区 分	件 数		備 考
	死 亡	病 理 解 剖	
循環器・腎臓・代謝内科	34	11	
呼吸器・血液内科	48	9	
消化器・内分泌代謝内科	34	5	
神 經 内 科	7	2	
消化器・一般外科、小児外科	72	0	
脳 神 經 外 科	27	1	
心臓血管外科、呼吸器外科	27	3	
整 形 外 科	2	0	
歯 科 口 腔 外 科	8	0	
産 婦 人 科	(産) 0 (婦人) 13	1	
眼 科	1	0	
小 児 科	1	0	
新生児集中治療部	6	0	
精 神 科	9	1	
皮 膚 科、形 成 外 科	2	0	
泌 尿 器 科	9	0	
耳 鼻 咽 喉 科	18	0	
放 射 線 科	4	0	
放射線治療・核医学科	7	0	
麻酔・ペインクリニック科	1	0	
救 急 科	55	1	
総 合 診 療 科	7	2	
感 染 症 セ ン タ ー	4	6	
計	396	42	

(5) 分娩件数 (年度別)

(件)

種別 \ 年度	平 14	15	16	17	18
正 常 分 娩	98	119	117	160	169
異 常 分 娩	244	256	143	196	184
帝 王 切 開			132	141	176
計	342	375	392	497	529

(6) 薬剤関係 (年度別)

年 度	平 14	15	16	17	18
薬剤情報発行件数	237,398	232,090	231,973	234,010	241,260
薬剤管理指導件数	5,546	5,157	4,749	4,768	3,474
治 験 件 数	41	36	52	64	53
治 験 症 例 数	140	42	187	151	107

調剤薬処方数 (年度別)

区 分 種 別		年 度				
		平 14	15	16	17	18
外 来	処方枚数	249,347 (1,014)	251,006 (1,020)	250,802 (1,032)	252,268 (1,034)	264,270 (1,079)
	処方件数	708,478 (2,880)	705,203 (2,867)	713,154 (2,935)	711,537 (2,916)	737,074 (3,008)
	処方剤数	16,384,947 (66,606)	17,204,115 (69,935)	18,186,468 (74,841)	18,886,508 (7,740)	19,543,556 (79,770)
	院外処方枚数	21,615 (88)	19,674 (80)	20,548 (85)	17,734 (73)	21,308 (87)
入 院	処方枚数	197,567 (541)	210,541 (577)	219,004 (600)	210,840 (578)	198,031 (808)
	処方件数	394,522 (1,081)	411,675 (1,128)	442,203 (1,212)	430,305 (1,179)	397,947 (1,624)
	処方剤数	2,899,525 (7,944)	2,889,855 (7,917)	2,564,431 (7,026)	2,462,181 (6,746)	2,293,205 (9,360)

注：() は 1 日当りの数値

(7) 栄養管理関係

(ア) 給食数 (年度別)

種 別		年 度				
		平 14	15	16	17	18
普 通 食		477,212 ^食	481,163 ^食	511,247 ^食	507,441 ^食	493,014 ^食
特 別 治 療 食		220,054	198,079	194,356	182,174	170,830
合 計		697,266	679,242	705,603	689,615	663,844
調 乳		24,116	28,310	29,688	29,212	33,897

(イ) 栄養指導数 (平成 18 年度)

		件 数	内 容
個別指導	入 院	1,198	糖尿病、腎臓病、心臓病等
	外 来	283	
合 計		1,481	
集 団 指 導		24 回 149 人	母親学級、腎臓病、COPD

3. 診療収入関係

(1) 診療収入額 (年度別)

	外 来			入 院			計	
	診療収入 (円)	患者数 (人)	一人平均 (円/人)	診療収入 (円)	患者数 (人)	一人平均 (円/人)	診療収入 (円)	患者数 (人)
平 14	一般 5,740,034,792 救急 66,241,918	436,521 (536,081) 4,269	13,150 (10,707) 15,517	11,960,713,623 799,560,264	283,678 7,615	42,163 104,998	17,700,748,415 851,705,598	720,199 (819,759) 11,884
15	一般 6,381,990,833 救急 65,237,579	436,218 (538,578) 3,595	14,630 (11,850) 18,147	12,669,571,937 777,427,620	284,001 7,601	44,611 102,280	19,051,562,770 842,665,199	720,219 (822,579) 11,196
16	一般 6,649,994,251 救急 68,090,813	444,963 (562,059) 3,263	14,945 (11,831) 20,868	13,278,993,573 991,507,838	297,943 10,059	44,569 98,569	19,928,987,824 1,059,598,651	742,906 (860,002) 13,322
17	一般 7,287,606,762 救急 57,571,353	456,330 (570,679) 2,741	15,970 (12,770) 21,004	13,690,627,995 1,177,493,193	289,439 12,142	47,301 96,977	20,978,234,757 1,235,064,546	745,769 (860,118) 14,883
18	一般 7,483,065,156 救急 37,701,741	448,812 (566,177) 1,683	16,673 (13,217) 22,402	13,002,435,310 1,019,431,057	284,893 12,508	45,640 81,502	20,485,500,466 1,057,132,798	733,705 (851,070) 14,191

注：() 内は診療料の重複するもの
室料差額は入院を含む

(2) 特別療養環境室（個室等）使用料

19.5.1 現在

	種 別	病 棟	病 床 数	料金（1日につき）
1 人 部 屋	特 S 室	C病棟	3床	30,700円
	特 A 室	B病棟	5床	21,600円
	特 B 室	A病棟	3床	15,200円
	S 室	B・C病棟	102床	10,200円
	A 室	A・D病棟	15床	7,500円
	B 室	D病棟	25床	4,900円
2 人 部 屋	C 室	A・D病棟	3床	1,900円

第7章 看護短期大学部 (平成19年3月閉学)

1. 卒業生数及び就職状況

(看護学科)

状況 卒業年	卒業生数	就 職				進 学			その他
		本 学	県 内	県 外	計	保健師	助産師	その他	
平 15	72	35	5	18	58	5	4	1	4
16	76	24	5	26	55	3	5	4	9
17	78	26	15	17	58	3	5	8	4
18	79	14	15	20	49	2	3	21	4

注：平成16年4月 医学部看護学科開設により、看護短期大学部看護学科の募集停止

(専攻科助産学専攻)

状況 卒業年	卒業生数	就 職				進 学		その他
		本 学	県 内	県 外	計	保 健 師	そ の 他	
平 15	15	0	2	12	14	0	0	0
16	15	0	5	10	15	0	0	0
17	15	0	3	11	14	0	0	1
18	15	2	0	13	15	0	0	0
19	15	2	3	9	14	0	0	1

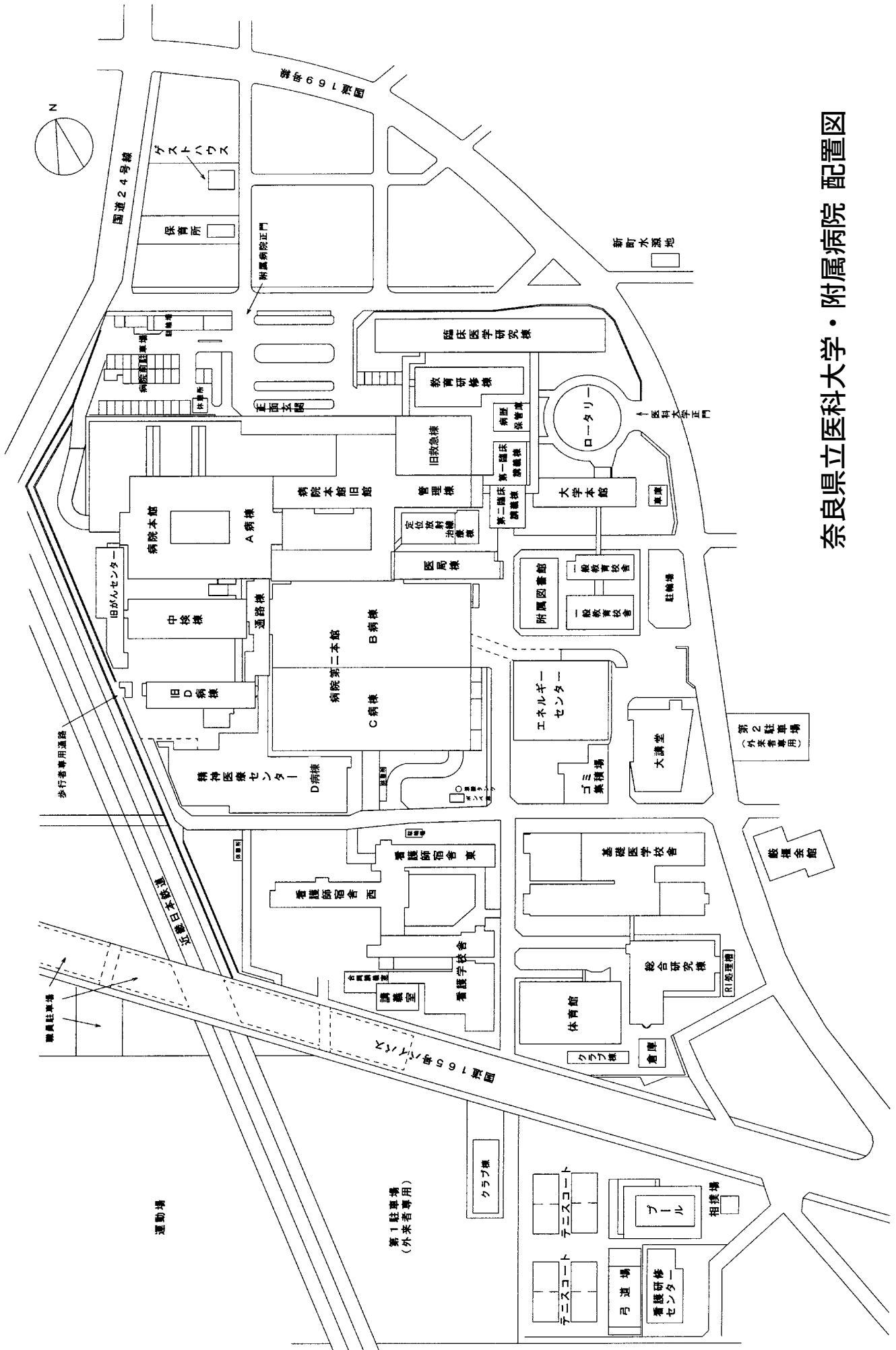
大学総合案内

基礎医学校舎		臨床医学研究棟		看護学校舎		総合研究棟	
4階	大学本館	一般教育校舎	附属図書館	教育施設	蔵書館	基礎医学校舎	総合研究棟
3階	大会議室 小会議室 職員組合事務室	物理学教室 物理実習室	物理教室 物理実習室 生物学教室 生物学実習室 統計・情報学教室 第4講義室	館長室 事務室 相談室 個人視聴覚室	大ホール 控室 特別会議室3	病理解毒学 寄生虫学 組織実習室 RI教官室 剖検資料センター 会議室 大学共同研究施設 生化学 生化学実習室 動物施設管理者室 大学共同研究施設	6階
2階	学長室 副理事室 理事室 監事室 応接室 総務課 財務企画課 電話交換室 電話機械室	共用研究室 学生ホール 非常勤講師控室 第1講義室 第2講義室	化学教室 化学実習室 知語教室 英語教室 人文教室 社会教室 保健体育教室 第3講義室	受付 整理室 閲覧室	特別会議室1 特別会議室2 会議室3 研修室1 研修室2	和室 集会場 洗面・洗濯室 給湯室 第1会議室 研究室	総合研究棟
1階	財産管理課 学務課 学生相談室 更衣室	複写室 書庫(1階) 書庫(中1階)	臨床第1講義室 臨床第2講義室 大講堂 クラブ棟 弓道場 相撲場 プール 体育館	同窓会室 医学雑誌室 書籍売店 会議室1 会議室2	法医学 解剖学第2 法医学解剖室 系統解剖実習室 大学共同研究施設 第1講義室 第2講義室 学生控室	非常勤講師控室 実習室 講義室 調理実習室 家庭看護実習室 講義室 実験室	動物実験施設
						情報科学 研究室 会議室 サークル室 学生自治会室	動物実験施設 DNA実験施設
						神経医学 放射線腫瘍医学 麻酔科学 内科学第三 総合医学 口腔外科学 胸部・心臓血管外科学	動物実験施設 DNA実験施設
						小児科学 内科学第二 放射線医学 産婦人科学	動物実験施設 DNA実験施設
						皮膚科学 泌尿器科学 耳鼻咽喉科学 内科学第一 眼科学	動物実験施設
						消化器・総合外科学 脳神経外科学 整形外科科学 大会議室	動物実験施設
						非常勤講師控室 事務室 学生ホール LL教室 合同講義室	動物実験施設
						卒業臨床研修センター 大学祭室 救急隊待機室	動物実験施設
						教育研修棟	動物実験施設
						チューベリアル教育 学生会議室	動物実験施設

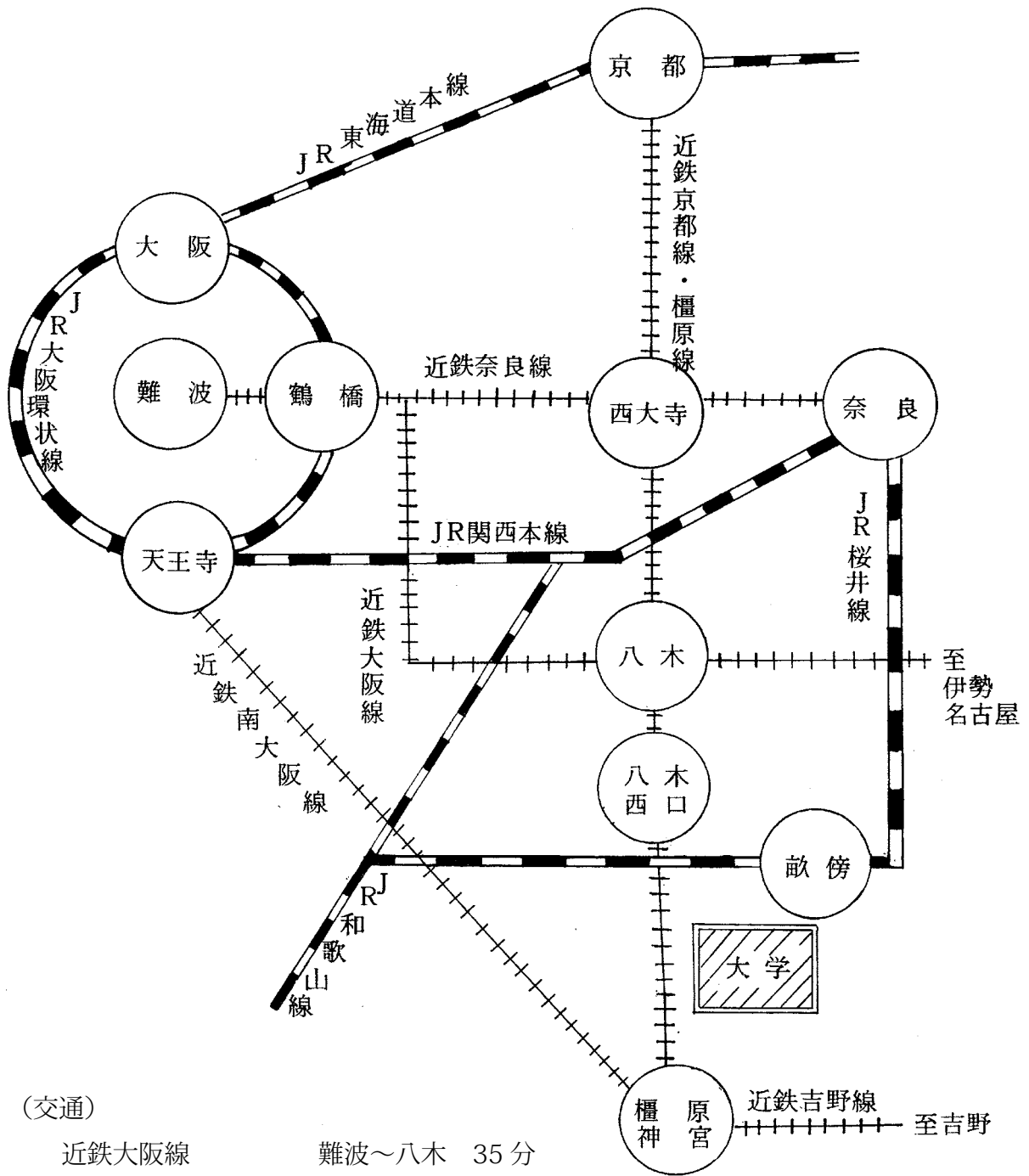
病院総合案内

	病院本館 A 棟・管理棟・医局棟・定位放射線治療棟	病院第二本館 B 棟	病院第二本館 C 棟	中 検 棟	旧がん センター	D棟/精神医療センター
8階		(病棟) 眼科、総合診療科、血液内科	(病棟) 呼吸器・血液内科 (中央) 感染症センター	(中央) 中央臨床検査部	医局 教授室 研究室	(病棟) 精神科
7階	(病棟) 耳鼻咽喉科・皮膚科、形成外科	(病棟) 消化器・内分泌代謝内科	(病棟) 循環器・腎臓・代謝内科	(中央) 放射線科、放射線治療・核医学科 (中央) 透視部		
6階	(病棟) 泌尿器科、麻酔・ペインクリニック科	(病棟) 消化器・一般外科、小児外科	(病棟) 心臓血管外科、消化器外科、整形外科	(病棟) 神経内科、歯科口腔外科		
5階	(中央) 周産期医療センター PICU (病棟) 産科、婦人科	(病棟) 脳神経外科	(病棟) 放射線科、放射線治療・核医学科 (中央) 透視部	(中央) 集中治療部、中央手術部		
4階	(中央) 周産期医療センター 新生児集中治療室 (NICU) (病棟) 小児科	(病棟) 整形外科	(中央) 血液細胞移植センター 教室、医局	(中央) 中央臨床検査部		
3階	(中央) 中央手術部 (管理) 医療サージス課 医局、教授室、研究室 細胞培養施設	(中央) 病院病理部、中央材料室 血液細胞移植センター 教室、医局	(中央) 中央内視鏡・超音波部、医療情報室 (管理) 経営企画課、経営企画情報課、経営企画室、売店、理容室	(中央) 中央臨床検査部		
2階	(外来) 循環器・腎臓・代謝内科、呼吸器・血液内科、感染症内科、消化器・内分泌代謝内科、神経内科、産婦人科、小児科、皮膚科、形成外科、耳鼻咽喉科、麻酔・ペインクリニック科、発達、新生児、セカンドオピニオン、遺伝カウンセリング (中央) 輸血部、中央臨床検査部、薬剤部 (製剤室)、医療安全推進室 (管理) 病院長室、看護部長室、医療サージス課、病院管理課 医局、教授室、会議室	(中央) 中央臨床検査部 (管理) 食堂	(中央) 中央放射線部、高度救命救急センター	(中央) 中央臨床検査部	医局 教授室 研究室 教育開発センター	(病棟) 精神科
1階	(外来) 消化器・一般外科、小児外科、脳神経外科、心臓血管外科・呼吸器外科、整形外科、歯科口腔外科、眼科、泌尿器科、放射線科、放射線治療・核医学科、総合診療科、救急科、救急処置室、化学療法室、定位放射線治療室 (中央) 薬剤部 (調剤室)、中央放射線部、リハビリテーション部 (管理) 病院玄関、外来患者受付窓口、入院患者出入口、守備室、救急受付窓口、医療サージス課、医療相談室、地域医療連携室 医局、教授室、技局	(中央) 中央放射線部 高度救命救急センター	(中央) 中央放射線部、高度救命救急センター	技局 当直室 会議室		(外来) 精神科 教授室、医局、研究室 (管理) 南玄関
地階		(中央) 中央材料室 (管理) MEセンター	(中央) 栄養管理部	(中央) 放射線治療室		

奈良県立医科大学・附属病院 配置図



奈良県立医科大学位置図

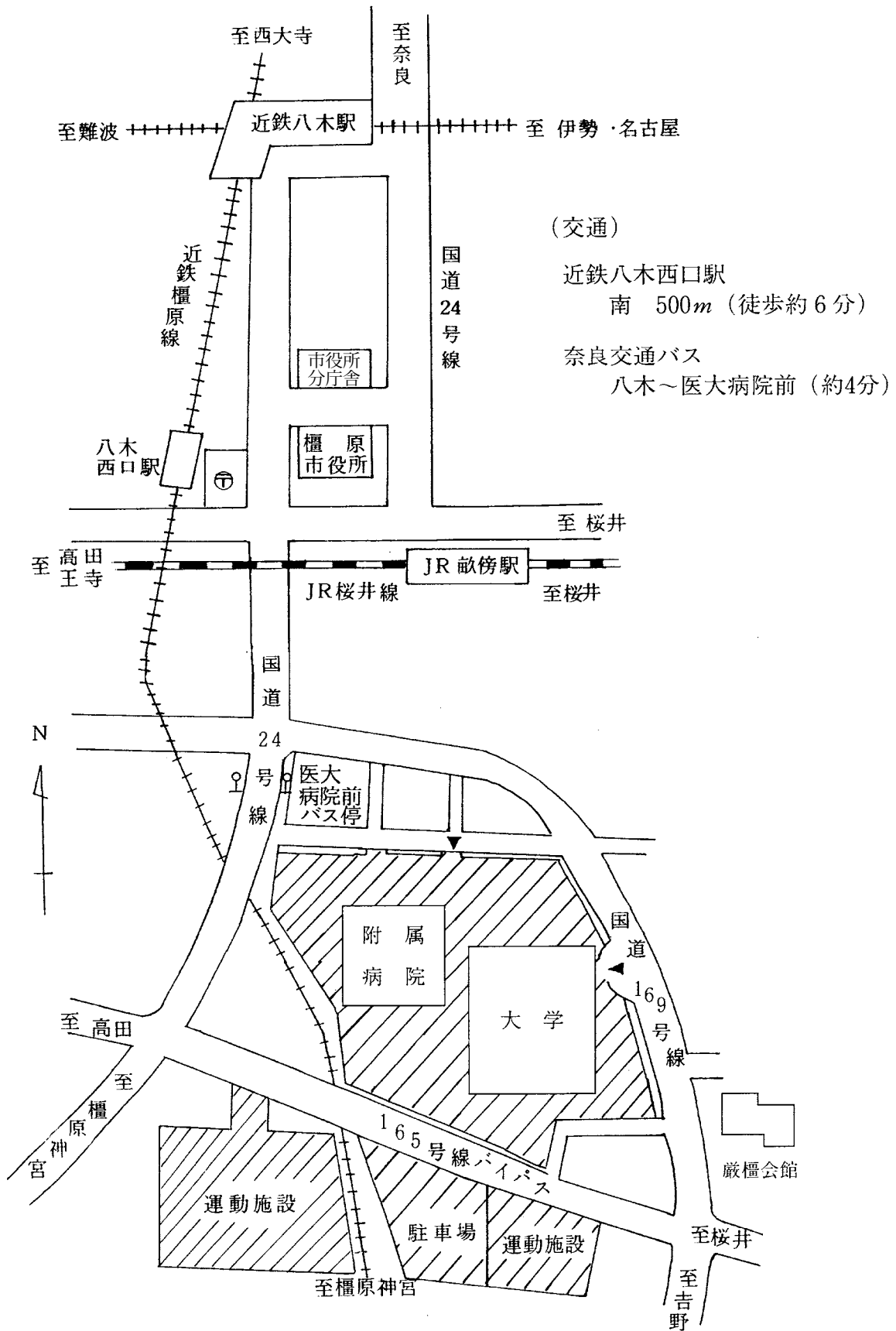


(交通)

近鉄大阪線 難波～八木 35分
 (八木西口駅へは橿原線へ乗り換え)

近鉄京都線・橿原線 京都～八木 50分

大学・附属病院付近図



平成 19 年 8 月発行

奈良県立医科大学

〒 634-8521 奈良県橿原市四条町 840 番地

電 話 (代)0744 - 22 - 3051

F A X 0744 - 25 - 7657

<http://www.naramed-u.ac.jp>

編 集 法人企画部 総務課
