

奈良県立医科大学概要

平成21年度



奈良県立医科大学



奈良県立医科大学

奈良県立医科大学の理念

(平成6年3月8日)
制 定

最終改正：平成17年12月13日

本学は、医学、看護学およびこれらの関連領域で活躍できる人材を育成するとともに、国際的に通用する高度の研究と医療を通じて、医学および看護学の発展を図り、地域社会さらには広く人類の福祉に寄与することを理念とする。

奈良県立医科大学の目的

(平成6年3月8日)
制 定

最終改正：平成17年12月13日

- 1 学部教育では、医学および看護学に関する基本的知識・技能および生命倫理・医の倫理を修得させるとともに、将来、臨床・研究・教育のいずれの分野でも活躍できる独創性・応用力と豊かな人間性を身につけた人材を育成する。
- 2 研究面では、医学、看護学およびこれらに関連する独創的・先端的研究を学際的・国際的に推進することを主眼とし、大学院では、研究・教育・臨床のいずれの領域においても指導者となり得る人材の育成を図るとともに各専門分野の高度の研究を推進する。
- 3 附属病院は、生涯に亘る臨床教育・研修の場であると同時に、奈良県のみならず我が国における指導的役割を果たす医療機関として、新しい社会的要請に対応できる体制を確立するとともに、先進的高度医療を担う。

奈良県立医科大学医学部医学科 アドミッションポリシー

奈良県立医科大学医学部医学科では次のような人を求めています。

- 1 医学に大いなる興味を持ち、科学的探求心が旺盛な人
- 2 理系に加え文系に関しても高い学力を持ち、幅広い教養を備えた人
- 3 病者を思いやる心を持ち、医療を通じて社会に貢献しようとする人
- 4 地域医療に貢献する熱意を持ち、国際的な視野で考え、行動できる人

奈良県立医科大学医学部看護学科 アドミッションポリシー

奈良県立医科大学医学部看護学科では次のような人を求めています。

- 1 感性豊かで、思いやりを持って人と関わることができる人
- 2 幅広い基礎学力を有し、探求心を持って学習に取り組める人
- 3 国際的感覚を身につけ、地域の健康福祉に貢献する熱意のある人
- 4 看護への情熱を持ち、実行力と協調性を備え前向きに努力する人

目 次

第1章 概 要	1
1. 沿 革	1
2. 名称・位置	6
3. 施 設	6
(1) 土 地	6
(2) 建 物	6
4. 組織機構図	7
5. 役 職 員	10
6. 職 員 構 成	16
(1) 役教職員一覧表	16
(2) 教 員 数	17
7. 歴代校長・学長	18
8. 歴代部局長	18
9. 歴 代 役 員	21
10. 名 誉 教 授	22
第2章 予算・決算	23
1. 平成20年度決算	23
2. 年度別予算	25
3. 文部科学省・日本学術振興会科学研究費補助金	25
第3章 大学・大学院	26
1. 学生定員及び現員	26
2. 県内・県外別学生数	26
3. 志願者数及び入学者数	27
4. 卒 業 者 数	29
5. 卒業後の状況	31
6. 学位授与者数	32
7. 解 剖 件 数	32
8. 非常勤講師数	32
9. 研究生数、専修生数及び博士研究員数	32
第4章 附属図書館	33
1. 蔵 書	33
2. 利 用 者 数	33
3. 文 献 複 写	33
4. 情報提供サービス	33
5. 電子ジャーナル稼働システム・誌数	33

第5章 先端医学研究機構	34
1. 研究単位	34
(1) 医療情報学分野	34
(2) 生命システム医科学分野脳神経システム医科学	34
(3) 生命システム医科学分野循環器システム医科学	34
2. 施設部（共同利用施設）	34
(1) 動物実験施設	34
(2) 大学共同研究施設	34
(3) 組換えDNA実験施設	34
(4) ラジオアイソトープ（RI）実験施設	34
3. 研究用コンピューターネットワーク施設	35
4. 各施設実験登録者数	35
第6章 附属病院	37
1. 診療体制	37
(1) 科別開設許可病床数	37
(2) 外来診療室数	38
2. 患者統計	39
(1) 入院・外来患者数	39
(ア) 入院患者数（年度別）	39
(イ) 平成20年度入院患者数（各月別）	41
(ウ) 平成20年度（各月別）新入退院患者数	43
(エ) 外来患者数（年度別）	45
(オ) 平成20年度（各月別）外来患者数	47
(2) 中央診療施設稼働状況	49
(ア) 中央臨床検査部検査件数（年度別）	49
(イ) 輸血部関係（年度別）	50
(ウ) 中央手術部手術件数（年度別）	51
(エ) 中央放射線部診療人数（年度別）	52
(オ) 集中治療部患者延数（年度別）	52
(カ) リハビリテーション関係（平成20年度）	53
(キ) 透析部透析件数（年度別）	53
(ク) 中央内視鏡部診療件数（年度別）	54
(ケ) 超音波部診療件数（年度別）	54
(3) 平成20年度各科別死亡件数及び病理解剖件数	55
(4) 分娩件数（年度別）	55
(5) 薬剤関係（年度別）	56
(6) 栄養管理関係	56
(ア) 提供食数（年度別）	56

(イ) 栄養指導件数（年度別）	5 6
(ウ) 栄養管理計画数（年度別）	5 6
3. 診療収入関係	5 7
(1) 診療収入額（年度別）	5 7
(2) 特別療養環境室（個室等）使用料	5 8
○ 大学総合案内	5 9
○ 病院総合案内	6 0
○ 奈良県立医科大学・附属病院配置図	6 1
○ 奈良県立医科大学位置図	6 2
○ 大学・附属病院付近図	6 3

第1章 概

要

1. 沿革

昭和20年	4月	奈良県立医学専門学校設立 校舎を当分の間、高市郡八木町小房（現 橿原市小房町）に置く。 奈良県農業会経営の奈良県協同病院（高市郡畝傍町大字四条840、現橿原市四條町840）を買収、附属病院（215床）とする。
昭和20年	7月	奈良県立医学専門学校第1回入学式挙行
昭和21年	4月	校舎を高市郡畝傍町畝傍（現 橿原市畝傍町）50番地に移転
昭和22年	7月	奈良県立医科大学（旧制）予科開校、予科3個学年を同時に入学させる。 附属吉野保健センター診療部開設
昭和22年	9月	附属厚生女学部開設
昭和23年	4月	奈良県立医科大学（旧制）学部開設、入学定員40人
昭和25年	3月	医学専門学校第1回生卒業
昭和26年	3月	学制改革により予科、医学専門学校廃止
昭和27年	3月	医科大学（旧制）第1回生卒業
昭和27年	4月	奈良県立医科大学（新制）開設、入学定員40人、17講座
昭和28年	4月	附属准看護学校開校
昭和28年	6月	内科学第二講座設置
昭和29年	6月	解剖学第二講座設置
昭和29年	10月	整形外科学講座設置
昭和30年	4月	附属高等看護学校開設
昭和31年	3月	医科大学（新制）第1回生卒業
昭和32年	4月	県立橿原診療所、県立橿原精神病院を医科大学附属病院に合併（642床となる） 病理学第二講座設置
昭和32年	6月	看護婦宿舎（城檜寮）竣工（木造2階建）
昭和33年	3月	附属病院南病棟竣工（鉄筋3階建）
昭和33年	4月	学校教育法の改正に伴い、医学進学課程（修業年限2年）設置
昭和34年	11月	旧制学位審査権を認可される。
昭和34年	12月	基礎医学校舎完成（鉄筋4階建、5,277.24㎡）
昭和35年	1月	大学を橿原市四條町840番地に変更 生理学第二講座設置
昭和35年	3月	附属病院北病棟（鉄筋4階建）及びがん治療棟（同平屋建）竣工
昭和35年	4月	奈良県立医科大学大学院設置、入学定員23人、総定員92人 外科学第二講座設置
昭和36年	3月	旧制医科大学廃止
昭和36年	5月	附属病院中央臨床検査部創設
昭和36年	9月	大学本館（鉄筋3階建）及び図書館（同 2階建）竣工
昭和36年	12月	学位規則（文部省令）に基づき、奈良県立医科大学学位規則を制定
昭和37年	11月	病院診療管理棟及び給食棟竣工、ボイラー棟、コバルト照射室完成
昭和38年	3月	サービス棟竣工
昭和38年	8月	臨床研究棟（鉄筋3階建、1,589.40㎡）、塵埃焼却場竣工
昭和38年	11月	皮膚・泌尿器科学講座を分離、全24講座となる。
昭和39年	3月	研究実験用動物舎等竣工
昭和39年	4月	学生入学定員を40人から60人に変更 大学院の入学定員を24人に、総定員を96人に変更 附属奈良病院設置（奈良市西大寺町）
昭和39年	8月	看護婦宿舎白檜寮新館（鉄筋3階建、1,500.82㎡）及び臨床講堂（鉄筋平屋

		建、階段作、214㎡) 竣工
昭和40年	3月	進学課程校舎新築竣工(鉄筋3階建、983.50㎡)
昭和40年	4月	奈良県血液センターを附属病院内に置く。救急病棟の開設
昭和41年	4月	附属病院に輸血部設置
昭和41年	9月	精神病棟新館完成(鉄筋4階建、2,032㎡)
昭和41年	10月	胃集団検診車「きぼう号」により県下各市町村において胃の集団検診を実施
昭和43年	3月	中央臨床検査棟竣工
昭和43年	4月	附属がんセンター設置
昭和44年	5月	女子職員独身寮竣工
昭和44年	7月	大講堂(600人収容)竣工
昭和44年	8月	仮設託児所竣工
昭和44年	10月	新教授会、教授会代議員会、全学協議会発足
昭和45年	4月	事務組織機構改正 事務局に管財課、附属病院事務部に管理課、医事課、給食課設置
		附属高等看護学校第一部学生入学定員を20人から40人に変更
昭和45年	7月	附属高等看護学校竣工(2,293.60㎡)
昭和45年	8月	附属がんセンター増築(1,619.50㎡)
昭和46年	3月	サービス棟増築(854.9㎡)
昭和46年	6月	奈良県血液センターを日赤奈良支部へ移管
昭和47年	4月	公衆衛生学講座設置
昭和47年	8月	附属病院看護婦宿舎竣工(3,517.52㎡)
昭和49年	1月	体育館竣工
昭和49年	3月	塵埃焼却場竣工
昭和49年	4月	麻酔科学講座設置
昭和49年	11月	附属がんセンター増築(190.9㎡)
昭和50年	4月	附属奈良病院を県立奈良病院に組織変更
昭和51年	4月	医動物学講座設置
昭和52年	4月	医動物学講座を寄生虫学講座に変更 学生入学定員を60人から100人に変更 内科学第三講座設置
		専修学校移行に伴い附属看護専門学校に名称変更
昭和52年	10月	全学協議会、教授会代議員会廃止
昭和52年	11月	新教授会発足
昭和53年	3月	基礎医学校舎竣工(鉄筋5階建、8,500.75㎡) 進学課程校舎増築(鉄筋4階建、1,569.64㎡)
昭和53年	6月	神経精神科学講座を精神神経科学講座に変更
昭和53年	12月	テニスコート(4面)、バレーコート(1面)竣工
昭和54年	3月	図書館竣工(鉄筋3階建、1,303.18㎡)
昭和54年	9月	プール(6コース)竣工
昭和56年	1月	第1臨床講義室竣工(460.46㎡)
昭和56年	3月	エネルギーセンター竣工
昭和56年	4月	外科学第三講座設置 神経内科学、口腔外科学設置 精神神経科学講座を精神医学講座に変更 附属看護専門学校、1部の入学定員を40人から70人に変更、2部の募集を停止
昭和56年	9月	附属病院新本館竣工(22,554.25㎡)
昭和56年	10月	附属病院に中央診療施設(6部6室)設置
昭和56年	12月	附属看護専門学校合同講義室竣工(162.00㎡)

昭和57年	9月	附属病院許可病床数850床(一般710,結核60,精神80)
昭和57年	12月	東運動場整備(8,077㎡)
昭和58年	12月	塵埃焼却場竣工(285.5㎡)
昭和59年	12月	学生クラブ棟増築(260.98㎡)
		附属看護専門学校講義室竣工(162.65㎡)
昭和60年	3月	附属病院外来部門電算業務開始
		独身住宅竣工(樺原市南妙法寺町、鉄筋4階建、1,140.48㎡)
昭和60年	4月	附属看護専門学校に助産学科(定員15人)を設置
昭和61年	3月	附属病院入院部門電算業務開始
昭和62年	2月	MR-CT棟竣工(227.42㎡)、62年5月より診断開始
昭和63年	3月	附属病院中央手術場を9室から11室に改修
昭和63年	4月	病態検査学、神経内科学、口腔外科学を講座とする。 附属病院新生児病室10床から15床に増床、全855床となる。
平成元年	3月	西運動場整備(13,626㎡)
平成元年	4月	附属がんセンターのベータートロン照射室をリニアック室に改修
平成元年	8月	救急医学講座設置
平成2年	3月	附属病院救急棟竣工(1,589.4㎡)、集中治療室5床、救急病室15床設置 により全870床となる。
平成2年	4月	附属病院救急科設置、2年5月より診療開始
平成2年	6月	第1駐車場整備(8,077㎡)
平成3年	4月	附属がんセンター組織改正
平成3年	7月	基礎医学校舎増築(2,493.3㎡) クラブ棟新築竣工(354.9㎡)
平成4年	4月	第二本館建設推進本部及び同事務局設置
平成4年	6月	老人性痴呆疾患センター設置
平成4年	8月	附属病院土曜閉院となる。
平成5年	3月	総合研究棟竣工(5,919.64㎡)
平成5年	4月	大学、附属看護専門学校土曜休業となる。
平成5年	10月	総合研究施設部設置
平成5年	11月	総合研究棟供用開始
平成6年	3月	サービス棟竣工(1,340.85㎡)
平成6年	4月	附属病院中央診療施設の中央内視鏡室、人工透析室、新生児病室の3室を部 に変更(9部3室となる)
平成6年	5月	教授会構成員変更
平成6年	8月	エイズ拠点病院選定
平成6年	9月	骨髄移植開始のため、附属病院に無菌室設置
平成7年	3月	本学初の公開講座を実施
平成7年	9月	開学50周年記念式典挙行
平成8年	2月	特定機能病院承認
平成8年	4月	看護短期大学部開学、附属看護専門学校看護学科の募集を停止 附属病院中央診療施設に病院病理部を新設し、人工透析部の名称を透析部 に変更(10部3室となる)
平成8年	8月	タイ国チェンマイ大学と学術交流協定を締結
平成8年	11月	災害拠点病院指定
平成9年	3月	附属病院B棟(18,253.98㎡)及びエネルギーセンター(2,491.05㎡)竣 工
平成9年	4月	学生入学定員を100人から95人に変更 附属病院内に救命救急センター設置
平成9年	6月	附属病院B棟供用開始

平成 9 年	9 月	ゲストハウス竣工 (171.38 m ²)
平成 1 1 年	1 月	病態検査学講座を総合医療・病態検査学講座に変更 附属病院総合診療科設置
平成 1 1 年	3 月	附属看護専門学校閉校
平成 1 1 年	4 月	看護短期大学部に専攻科助産学専攻設置 附属病院感染症病棟 10 床設置により、全 8 8 0 床となる。 附属病院事務部に電算室を設置
平成 1 3 年	3 月	附属病院感染症病棟 (10 床) 廃止により、全 8 7 0 床となる。
平成 1 3 年	4 月	附属病院事務局を廃止し、事務局に病院第一課及び病院第二課を設置 オーダリングシステム (医療情報システム) 全面稼働
平成 1 3 年	7 月	附属病院内に精神科救命医療情報センターを設置
平成 1 3 年	1 0 月	附属病院外来患者駐車場を有料化整備
平成 1 4 年	1 2 月	附属病院内に周産期医療センターを設置
平成 1 5 年	3 月	旧榎原伝染病棟敷地を榎原市より買収
平成 1 5 年	4 月	病理学第一講座を病理診断学講座に変更し臨床医学へ移行 病理学第二講座を病理病態学講座に変更 事務局病院第一課に課内室 (医療情報システム室) を設置 事務局病院第二課に医療安全管理部門を設置
平成 1 5 年	9 月	附属病院内の救命救急センターを高度救命救急センターに変更 附属病院玄関前整備工事竣工
平成 1 5 年	1 0 月	附属病院内に感染症センターを設置 附属病院 C 棟 (19,563.23 m ²) 及びエネルギーセンター (二期 306.96 m ²) 竣工
平成 1 6 年	4 月	医学部看護学科を開設、看護短期大学部看護学科の募集停止 大学院医学研究科を 3 専攻 7 領域に再編・整備 教育開発センターを設置 先端医学研究機構を設置 (総合研究施設部を吸収) 附属がんセンターの廃止 (平成 1 6 年 3 月) に伴い、腫瘍病理学分野を分子 病理学講座に、腫瘍放射線医学分野を放射線腫瘍医学講座に変更 外科学第一講座を消化器・総合外科学講座に、外科学第二講座を脳神経外科 学講座に、外科学第三講座を胸部・心臓血管外科学講座に、総合医療・病態 検査学講座を総合医療学講座に変更 附属病院内の中央内視鏡部と超音波診断室を統合し中央内視鏡・超音波部に 変更 附属病院給食部を設置 事務局の再編により、総務課研究支援室、学務課、病院経営課、病院管理課 を設置
平成 1 6 年	6 月	附属病院 C 棟完全供用開始により全 9 0 0 床となる。
平成 1 6 年	8 月	旧大和平野土地改良区事務所敷地 (704.13 m ² ・四条町 5 8 3) 及び建物 (1,158.67 m ²) を買収
平成 1 6 年	1 2 月	附属病院定位放射線治療施設 (ノバリス) (130.13 m ² 増築) 竣工 中国福建医科大学と学術交流協定を締結
平成 1 7 年	1 月	先端医学研究機構の研究単位として医療情報学分野を開設 地域がん診療拠点病院の指定
平成 1 7 年	3 月	附属病院定位放射線治療施設 (ノバリス) 供用開始 巖榎会館改築竣工 (1,117.49 m ²)
平成 1 7 年	4 月	事務局に総務課法人化準備室を設置 旧榎原伝染病棟 (932.00 m ²) を解体 女性専用外来開設

平成17年	5月	厳櫃会館供用開始 開学60周年記念式典挙行
平成18年	4月	住居医学講座（寄附講座）を設置 衛生学講座を地域健康医学講座に、公衆衛生学講座を健康政策医学講座に変更 附属病院内に医療安全推進室を設置 給食部の名称を栄養管理部に変更
平成18年	5月	先端医学研究機構の研究単位として生命システム医科学分野を設置
平成18年	7月	セカンドオピニオン外来開設 遺伝カウンセリング外来開設 精神医療センター（5,270.35㎡）竣工
平成18年	11月	精神医療センター供用開始により全930床となる。
平成19年	3月	看護短期大学部閉学
平成19年	4月	地方独立行政法人「公立大学法人奈良県立医科大学」へ移行 事務局を法人企画部（総務課、財務企画課、財務企画課研究推進室、財産管理課、学務課）、病院経営部（経営企画課、経営企画課情報企画室、医療サービス課、病院管理課）に再編 附属病院内に遺伝カウンセリング室、外来化学療法室、地域医療連携室、臨床研修センターを設置
平成19年	6月	同志社女子大学と学術交流に関する包括協定を締結
平成19年	11月	医療安全推進室内に医療技術トレーニングルームを設置
平成20年	2月	先端医学研究機構の研究単位として生命システム医科学分野循環器システム医科学を開設（※1）
平成20年	4月	都道府県がん診療連携拠点病院指定 大学院医学研究科（医科学専攻）設置 推薦選抜試験（緊急医師確保特別入学試験）の実施により医学科の入学定員を95人から100人に変更 敷地内全面禁煙を実施 講座名称の変更（耳鼻咽喉・頭頸部外科学） 看護学科領域の新設及び名称変更（臨床病態医学・人間発達学） 附属病院内に感染制御内科外来を設置（22診療科となる） 附属病院中央診療施設名称の変更（腫瘍センター・医療情報部）10部5センター4室となる 課内室を再編（研究推進室は研究推進課として財務企画課より独立。情報企画室を廃止し、経営企画課に併合） 英国オックスフォード大学と学術交流協定を締結
平成20年	5月	附属病院内に総合周産期母子医療センターを設置
平成20年	12月	早稲田大学と連携協力に関する協定を締結
平成21年	3月	奈良先端科学技術大学院大学と相互協力に関する包括協定を締結 医学科の大学定員を100人から105人に変更
平成21年	4月	国際交流センターを設置 血栓制御医学講座（寄附講座）を設置 大学知的財産アドバイザーの設置（受入）
平成21年	5月	附属病院内に緩和ケア外来を設置
平成21年	6月	附属病院夜間救急玄関改修工事竣工 （総合相談窓口を設置 入退院・救急窓口を移設）

※1 循環器システム医科学の開設に合わせ、従来の生命システム医科学分野を生命システム医科学分野脳神経システム医科学と呼称

2. 名称・位置

奈良県立医科大学

奈良県橿原市四条町 8 4 0 番地

奈良県立医科大学附属病院

奈良県橿原市四条町 8 4 0 番地

奈良県立医科大学附属図書館

奈良県橿原市四条町 8 4 0 番地

3. 施設

(1) 土地 (所有者：奈良県)

21.5.1 現在

大学敷地	附属病院敷地	蔵櫃会館敷地	職員公舎敷地	独身住宅敷地	その他	駐車場敷地	駐車場案内看板設置用地
m ² 51,300.44	m ² 49,020.06	m ² 704.13	m ² 3,027.02	m ² 1,510.75	m ² 760.07	m ² 991.00	m ² 1.00
運動場敷地 19,539.80 m ² を含む	看護師宿舎 3,140.49 m ² を含む					(借地)	(借地)
小計 106,322.47 m ²						小計 992.00 m ²	
合計 107,314.47 m ²							

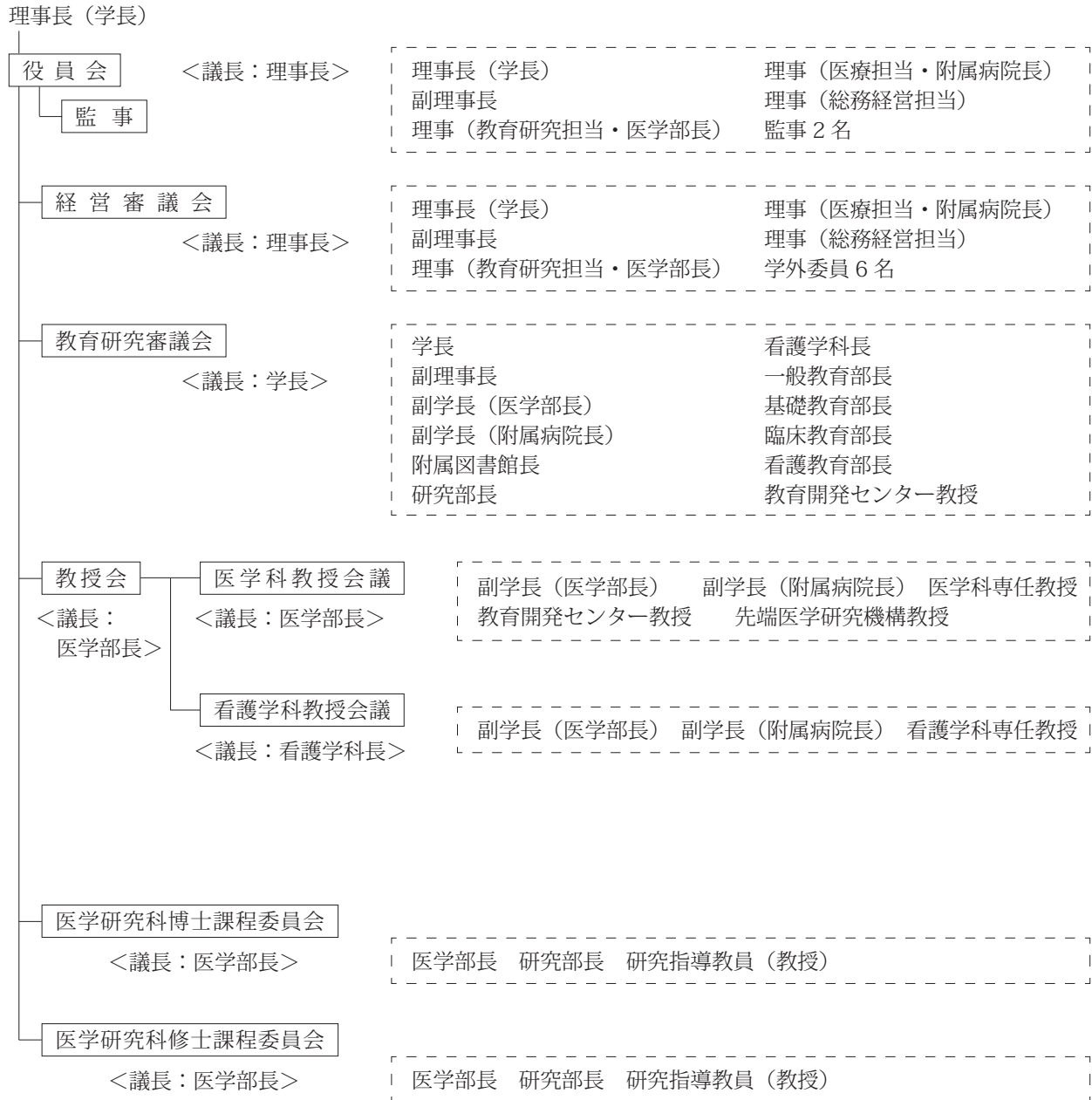
(2) 建物

21.5.1 現在

施設名	延面積						施設別比率
	鉄筋コンクリート造	鉄骨鉄筋コンクリート造	鉄骨造	鉄筋コンクリートブロック造	木造	計	
大学	m ² 36,053.71	m ²	m ² 1,963.64	m ² 349.23	m ² 98.03	m ² 38,464.61	% 28.9
附属病院	17,409.52	67,086.31	1,618.38	280.05		86,394.26	64.9
看護師宿舎	5,097.35		36.00			5,133.35	3.9
ゲストハウス			171.38			171.38	0.1
蔵櫃会館	1,117.49					1,117.49	0.8
職員公舎 (久米・山本)					606.16	606.16	0.5
独身住宅	1,140.48					1,140.48	0.9
合計	60,818.55	67,086.31	3,789.40	629.28	704.19	133,027.73	100.0
構造比率	% 45.7	% 50.4	% 2.8	% 0.5	% 0.5	% 100.0	

4. 組織機構図 (21.5.1現在)

【大学運営組織】



【大学：教育研究組織】

学長

医学部長（副学長）

医 学 部	一般教育	<一般教育協議会> 議長：一般教育部長 (9 学科目)	哲 統 計 ・ 情 報 学 物 理 学	学 生 物 学 数 学	化 学 物 理 学	英 ド イ ツ 語 保 健 体 育
	基礎教育	<基礎医学教育協議会> 議長：基礎教育部長 (13 講座)	解 剖 学 生 理 学 生 化 学	第 一 第 二 第 一 第 二 学	病 理 病 態 学 分 子 病 理 学 寄 生 虫 学 細 菌 学 薬 理 学	地 域 健 康 医 学 健 康 政 策 医 学 法 医 学
	臨床教育	<臨床医学教育協議会> 議長：臨床教育部長 (22 講座)	内 科 学 内 科 学 内 科 学 神 經 内 科 学 消 化 器 ・ 総 合 外 科 学 脳 神 經 外 科 学 胸 部 ・ 心 臓 血 管 外 科 学 整 形 外 科 学	第 一 第 二 第 三 学	産 婦 人 科 学 眼 科 学 小 児 科 学 精 神 医 学 皮 膚 科 学 泌 尿 器 科 学 耳 鼻 咽 喉 ・ 頭 頸 部 外 科 学	放 射 線 医 学 放 射 線 腫 瘍 医 学 麻 酔 科 学 総 合 医 療 学 口 腔 外 科 学 救 急 医 学 病 理 診 断 学
看護学科	看護学科長 <看護教育協議会> 議長：看護教育部長 一般教育 (2 学科目) 看護専門 (9 学科目)	哲 学 英 語 人 間 発 達 学 臨 床 病 態 医 学 基 礎 看 護 学	学 成 人 看 護 学 老 年 看 護 学 精 神 看 護 学	英 語 小 児 看 護 学 地 域 看 護 学 母 性 看 護 ・ 助 産 学		

大学院 研究部長

医学研究科

博士課程

<博士課程委員会>

地域医療・健康医学専攻
生体情報・病態制御医学専攻
生体分子・機能再建医学専攻

修士課程

<修士課程委員会>

医科学専攻

附属図書館 附属図書館長

先端医学研究機構 先端医学研究機構長 (=研究部長)

研究単位

(2 研究単位)

医療情報学分野
生命システム医科学分野
(脳神経システム医科学・循環器システム医科学)

施設部

(4 研究施設)

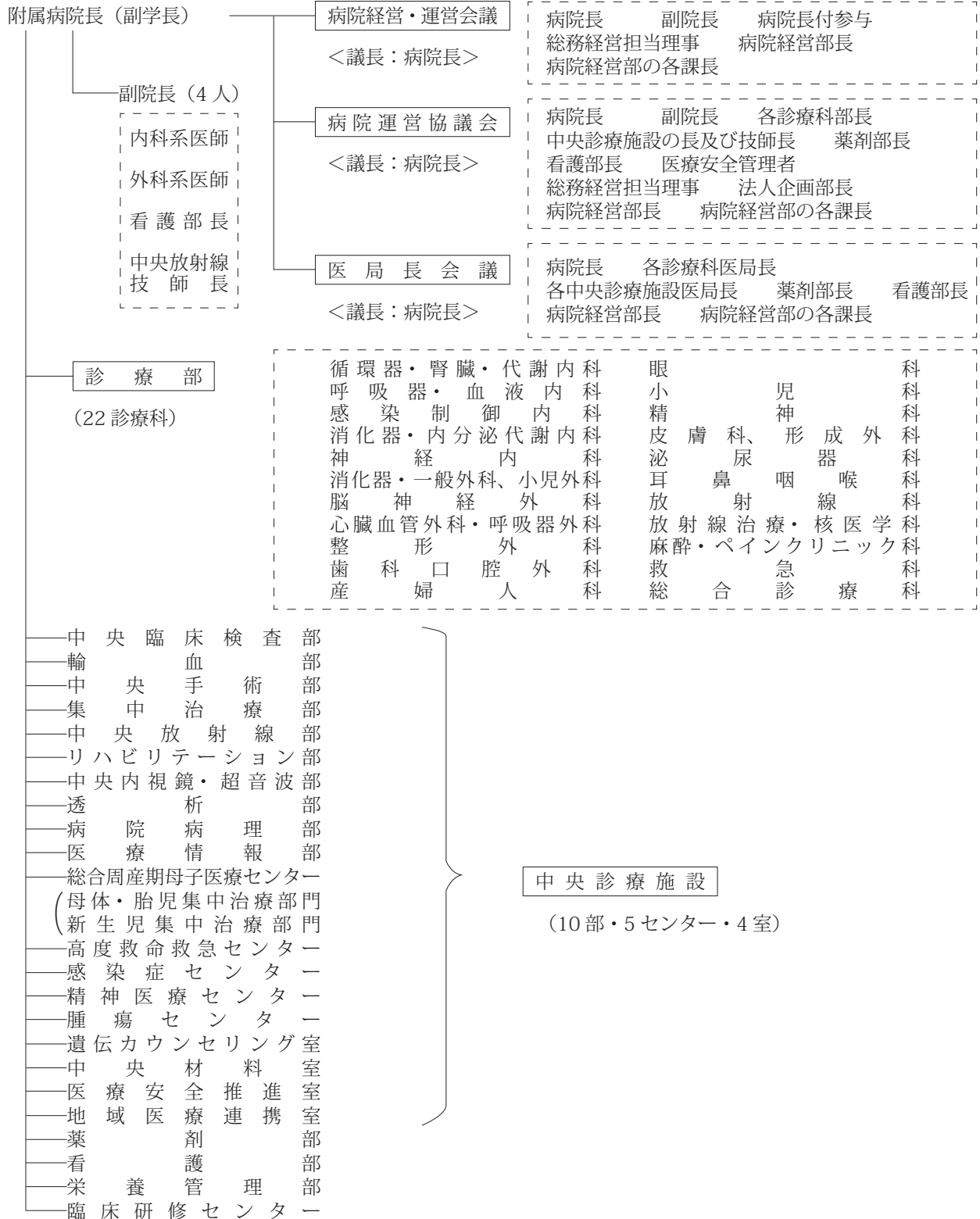
大学共同研究施設
動物実験施設
組換えDNA実験施設
ラジオアイソトープ実験施設

教育開発センター 教育開発センター長

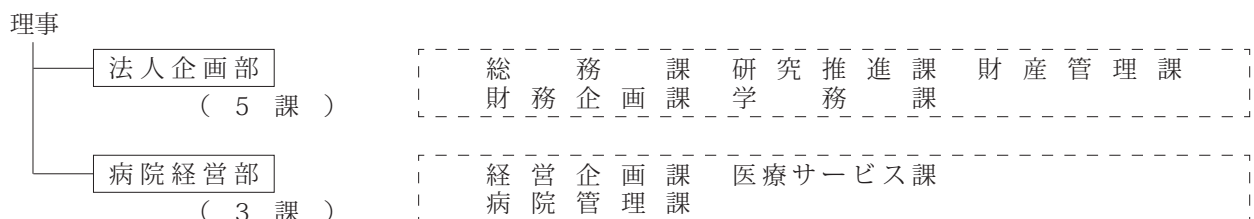
国際交流センター 国際交流センター長 (=医学部長)

寄附講座 住居医学 血栓制御医学

【附属病院：組織】



【事務部門】



5. 役 職 員 (21.8.1 現在)

□ 法 人 員
 ○ 役 事 長
 理 副 理 事 長
 副 理 事 長
 理 事 長
 監 事 長
 監 事 長

(教 育 研 究 担 当)
 (医 療 担 当)
 (総 務 経 営 担 当)

吉 西 喜 榑 瓜 石 伊 岡 尾 多 生 黒 藤 哲 英 壽 英 良 一 章 夫 二 右 明 彦 博

○ 経 営 審 議 会 委 員
 理 事 長
 副 理 事 長
 理 事 長
 理 事 長
 学 外 委 員
 学 外 委 員
 学 外 委 員
 学 外 委 員
 学 外 委 員

吉 西 喜 榑 瓜 相 大 川 徳 西 山 岡 尾 多 生 田 手 副 永 村 岡 哲 英 壽 英 俊 信 浩 力 周 義 章 夫 二 右 明 夫 重 平 雄 三 生

○ 教 育 研 究 審 議 会 委 員
 学 理 事 長
 副 理 事 長
 副 理 事 長
 附 属 図 書 館 長
 研 究 部 長
 看 護 学 科 長
 一 般 教 育 部 長
 基 礎 教 育 部 長
 臨 床 教 育 部 長
 看 護 教 育 部 長
 教 育 開 発 セ ン タ ー 教 授

吉 西 喜 榑 平 小 飯 大 羽 古 脇 森 岡 尾 多 尾 西 田 西 竹 家 田 田 哲 英 壽 佳 順 武 勝 満 孝 里 章 夫 二 右 彦 登 三 雄 彦 仁 子 夫

○ 特 別 顧 問

吉 田 修

□ 大 学 長
 副 学 長
 副 学 長

吉 喜 榑 岡 多 英 壽 章 二 右

法 人 企 画 部

法 人 企 画 部 長
 総 務 課 長
 財 務 企 画 課 長
 研 究 推 進 課 長
 学 務 課 長
 財 産 管 理 課 長

森 吉 池 森 木 村 尾 谷 岡 村 佳 博 仁 道 浩 弘 昭 宏 朝 司

病 院 経 営 部

病 院 経 営 部 長

江 南 政 治

	経営企画課長				倉上南	西浦浦	政	勝豊健
	病院管理課長							
	医療サービス課長							
教育開発センター	センター長(事務取扱)	学教		長授	吉森森	岡田岡	孝道	章夫朝
	次 長 (兼)							
国際交流センター	センター長(兼)	教		授	喜池	多谷	英仁	二宏
	次 長 (兼)							
先端医学研究機構	機 構 長 (兼)	教		授	小坪	西井川	昭	登夫修
	生命システム医科学分野(脳神経システム医科学)	教		授	中森			雄樹
	生命システム医科学分野(循環器システム医科学)	教		授	杉久池	浦保谷	俊重仁	薫宏
	ラジオアイソトープ実験施設	准		授				
	組換えDNA実験施設	准		授				
	動物実験施設	講						
	次 長 (兼)							
(寄 附 講 座)								
	住 居 医 学	教	任	授	筏吉	田本	義	人修子
		特	教	師	岩村	上本	淳能充	庸彦
		講		師	杉			
		講		授				
医 学 部	血 栓 制 御 医 学	教		授				
	医 学 部 長 (兼)	教		授	喜小	多西	英	二登
	研 究 部 長 (兼)	教		授				
医 学 科								
	一 般 教 育 部 長 (兼)	教		授	大羽古	西竹家	武勝	雄彦仁
	基 礎 教 育 部 長 (兼)	教		授				
	臨 床 教 育 部 長 (兼)	教		授				
一 般 教 育								
	哲 統 計 ・ 情 報 学	教		授	豊林	田田	秀國	剛宜友
	物 理 学	准		授	平藤	井本	雅拓	文明芳
		准		授	高大	本西	茂惠武	三雄健
	化 学	講		授	山大大	崎本		久男博
	生 物 学	教		授	高藤	西橋	昭圭	彦秀通
		准		授	澤吉	本浦		
	数 英 学 語	教		授	友石	田田	泰和宏	
	独 保 健 体 語 育	准		授		指		
専 門 教 育 (基 礎 医 学)								
	解 剖 学 第 一	教		授	西秦東	野	真	弓修超
		講		師				
		学	内	講				

(臨床医学)

解剖学 第二	教講	授師	和橋辰山	生二子幸よ郎都伸子登利司昭英二明典康均男明学子彦基美
生理学 第一	講	師	豊和高高廣小中島石吉喜勝吉佐中車今赤御羽國傳	彦之朗弘則志人一博人一男志悟聡人子馬介道峯之一之裕
生理学 第二	講	授師		
生化学	教	授師		
病理病態学	内 講	授師		
寄生虫学	教	授師		
細菌学	内 講	授師		
薬理学	内 講	授師		
地域健康医学	内 講	授師		
健康政策医学	内 講	授師		
分子病理学	内 講	授師		
内科学 第一	教	授師	齋岩上木吉森天友福植山藤吉岡上平降杉中金高庄小中平	
内科学 第二	内 講	授師		
内科学 第三	内 講	授師		
神経内科学	内 員 教	授師		
消化器・総合外科学	内 員 教	授師		
脳神経外科学	内 員 教	授師		

救急医学	講	師	橋井	爪上	圭聡	司己
総合医療学	講	授	奥西	地尾	一健	夫治
病理診断学	准	師	小藤	延本	俊真	文一
看護学科長(兼)	講	授	松藤	本村	雅	彦隆
看護教育部長(兼)	教	師	野々	本村	昭	孝
人間発達学	教	授				三子
臨床態医学	教	授	飯脇	田田	順里	三薰
基礎看護学	准	授	飯瀨	田田	順	子左
成人看護学	講	師	三青	田毛	比美	惠子
老年看護学	講	師	瀬山	山川	美美	代子
精神看護学	講	師	山中	崎口	睦一	美子
小児看護学	教	師	守吉	島本	小乃	美子
地域看護学	准	授	川佐	本村	と雅	世る
母性看護・助産学	講	師	上木	口伯	ち恵	子子
哲英学語	講	授	本野	平村	悦洋	子子
院長	教	師	城入	野島	唱哲	子子
副院長(兼)	教	師	高脇	江井	安俊	子子
副院長(兼)	技	師	中泉	田西	満伸	子子
副院長(兼)	講	師	山池	川名	伸香	子美
診療部各部長	講	師	勝	邊井	奈伸	寧子
中央診療施設						
中央臨床検査部	部	長	榊福	井井	壽	右博
輸血部	技	師	細佐	伯山	裕恵	司子
中央手術部	部	長	上野	山	文	男
集中治療部	部	長				
	部	長	岡山	本崎	康正	幸晴
	部	長	波藤	賀村	正義	正博
	部	長	松細	本井	吉雅	則司
	部	長	古	家	裕	仁

中央放射線部	准部長(兼)教授	平長田	井岡野	勝正俊文	治俊昭男
リハビリテーション部	准技師長	上野	山野	博	聡誠博
中央内視鏡・超音波部	准部長(兼)教授	堀福藤	川井井	久都始	男子彦
透析部	准部長(兼)教授	平吉	尾田	佳克壽	法右
総合周産期母子医療センター	センター長(兼)教授	小柳	小林		浩
	副センター長(兼)教授 (母体・胎児集中治療部門)				
	副センター長教授 (新生児集中治療部門)	高橋	幸博		
病院病理部	准部長(兼)教授	西久保	敏昭		也孝
高度救命救急センター	センター長(兼)教授	野々村	昭一		夫一
感染症センター	センター長教授	奥地笠	桂		満一
	准教授	古西田	光壽		一右
精神医療センター	講師	前榊	年		史聡
	センター長(兼)教授	岸上	正裕		敏司
遺伝カウンセリング室	室長(兼)教授	神細	康		幸仁
腫瘍センター	センター長准教授	岡古	康		幸之
中央材料室	室長(兼)教授	岡古	康		二子
医療情報部	部長(兼)教授	宇北	雅啓		子子
医療安全推進室	室長(兼)教授	森佐	幸恵		子子
地域医療連携室	室長(兼)教授	原川	た美	か記	子代
薬剤部	部長	大谷	久し	の	ぶ子
	次長	石米	友美		雪子
看護部	次長	高橋	智		博
	部長(兼)教授	福上	育		豊子
	副部長	萬福	靖正		博宏
	次長	赤谷			俊彦
臨床研修センター	センター長(兼)教授				
	准教授				
	附属病院長付参与				
附属図書館	館次	平森	尾岡	佳道	彦朝
	長(兼)				
	長(兼)				

6. 職員構成

(1) 役教職員一覧表

21.5.1現在

役 員	教 員							職 員							合 計
	学長・病院長	教 授	准 教 授	講 師	学内講師	助 教	小 計	事務職員	技術職員	看護職員	保安員	技能員	教務職員	小 計	
役 員	2						2	2						2	4
医 学 科	一 般 教 育		6	6	3		1	16							16
	基 礎 医 学		12	2	10	4	20	48		1			9	10	58
	臨 床 医 学		20	20	31	14	111	196					1	1	197
看 護 学 科		9	2	15		6	32								32
法 人 企 画 部	総 務 課								12					12	12
	財 務 企 画 課								8					8	8
	研 究 推 進 課								8					8	8
	学 務 課								13					13	13
	財 産 管 理 課								7	7		4	2	20	20
病 院 経 営 部	経 営 企 画 課								10	2				12	12
	病 院 管 理 課								12	13				25	25
	医 療 サービス 課								14		1		1	16	16
附 属 病 院	中 央 臨 床 検 査 部		1		1			2		42				42	44
	輸 血 部		1	1				2		3				3	5
	中 央 手 術 部						3	3							3
	集 中 治 療 部			1			3	4							4
	中 央 放 射 線 部			1			1	2		36				36	38
	リハビリテーション部			1				1		7				7	8
	中央内視鏡・超音波部			2				2	4						4
	透 析 部			1				1							1
	総合周産期母子医療センター		1	1				7	9						9
	病 院 病 理 部									7				7	7
	感 染 症 セ ン タ ー		1	1	1			2	5						5
	精 神 医 療 セ ン タ ー									2				2	2
	腫 瘍 セ ン タ ー			1					1						1
	臨 床 研 修 セ ン タ ー			1					1						1
	医 療 安 全 推 進 室										1			1	1
	地 域 医 療 連 携 室									1	2			3	3
薬 剤 部									42				42	42	
看 護 部										743		7	750	750	
栄 養 管 理 部								1	5			18	24	24	
教 育 開 発 セ ン タ ー		1						1						1	
先 端 医 学 研 究 機 構		2	2	1		3	8							8	
計	2	54	43	62	18	159	338	89	166	747	4	28	10	1,044	1,382
寄 附 講 座 (住 居 医 学 講 座)		2		2		1	5							5	
寄 附 講 座 (血 栓 制 御 医 学 講 座)		1					1							1	

(2) 教員数

21.5.1 現在

		教 授	准 教 授	講 師	学内講師	助 教	計	備 考
一 般 教 育	哲 学	1					1	
	統 計・情 報 学		1				1	
	物 理 学	1	1	1			3	
	化 学	1		1			2	
	生 物 学	1	1	1			3	
	数 学	1				1	2	
	英 語	1	1				2	
	下 伊 ツ 語 保 健 体 育		1				1	
計	6	6	3		1	16		
医 学 科 (基礎医学)	第 一 解 剖 学			1	1	1	3	
	第 二 解 剖 学	1		2		1	4	
	第 一 生 理 学	1		2		2	5	
	第 二 生 理 学	1				3	4	
	生 理 化 学	1			1	1	3	
	病 理 病 態 学	1	1	1			3	
	分 子 病 理 学	1		1		1	3	
	寄 生 虫 学	1	1			2	4	
	細 菌 学	1		1		2	4	
	薬 理 学	1		1	1	1	4	
	地 域 健 康 医 学	1				3	4	
	健 康 政 策 医 学	1		1	1		3	
法 医 学	1				3	4		
計	12	2	10	4	20	48		
医 学 科 (臨床医学)	第 一 内 科 学	1		2		7	10	
	第 二 内 科 学	1	1	1	2	3	8	
	第 三 内 科 学	1	1	1	2	6	11	
	神 経 内 科 学	1	1	2		3	7	
	消 化 器・総 合 外 科 学	1	2		2	6	11	
	脳 神 経 外 科 学	1	1	1		8	11	
	胸 部・心 臓 血 管 外 科 学	1	1	1	1	5	9	
	整 形 外 科 学		1	2	2	5	10	
	産 婦 人 科 学	1	1	2		7	11	
	眼 科 学	1	1	2		5	9	
	小 児 科 学	1	1	2		5	9	
	精 神 医 学	1	1	2		9	13	
	皮 膚 科 学	1	1	2	1	5	10	
	泌 尿 器 科 学	1	1	2	2	2	8	
	耳 鼻 咽 喉・頭 頸 部 外 科 学	1	1			7	9	
	放 射 線 医 学	1	1	1	1	5	9	
	放 射 線 腫 瘍 医 学	1		2		2	5	
	麻 酔 科 学	1	1	2		5	9	
	総 合 医 療 学		1	2		1	4	
	口 腔 外 科 学	1	1	1	1	4	8	
救 急 医 学	1	1	1		7	10		
病 理 診 断 学	1				4	5		
計	20	20	31	14	111	196		
附 属 病 院 中 央 部 門	中 央 臨 床 検 査 部	1		1			2	
	輸 血 部	1	1				2	
	中 央 手 術 部					3	3	
	集 中 治 療 部		1			3	4	
	中 央 放 射 線 部		1			1	2	
	リ ハ ビ リ テー シ ョ ン 部		1				1	
	中 央 内 視 鏡・超 音 波 部		2			2	4	
	透 析 部		1				1	
	総 合 周 産 期 母 子 医 療 セ ン ター	1	1			7	9	
	感 染 症 セ ン ター	1	1	1		2	5	
腫 瘍 セ ン ター		1				1		
臨 床 研 修 セ ン ター		1				1		
計	4	11	2		18	35		
看 護 学 科	哲 学			1			1	
	英 語			1			1	
	人 間 発 達 学	1					1	
	臨 床 病 態 医 学	1					1	
	基 礎 看 護 学	1	1	1		2	5	
	成 人 看 護 学	1		3		2	6	
	老 年 看 護 学	1		2			3	
	小 児 看 護 学	1		1		1	3	
	精 神 看 護 学	1	1	1			3	
地 域 看 護 学	1		2		1	4		
母 性 看 護・助 産 学	1		3			4		
計	9	2	15		6	32		
教 育 開 発 セ ン ター	1					1		
先 端 医 学 研 究 機 構	2	2	1		3	8		
合 計	55	43	61	18	158	336		
寄 附 講 座 (住 居 医 学 講 座)	2		2		1	5		
寄 附 講 座 (血 栓 制 御 医 学 講 座)	1					1		

7. 歴代校長・学長

初代校長	今村 荒男	(昭20・4・21～21・12・28)
(事務取扱)	緒方 準一	(昭21・12・28～22・4・16)
第二代校長	岩永 仁雄	(昭22・4・16～22・6・18)
初代学長	岩永 仁雄	(昭22・6・18～27・1・23)
第二代学長	吉松 信宝	(昭27・1・23～35・2・8)
第三代学長	緒方 準一	(昭35・2・9～47・2・8)
第四代学長	安澄 権八郎	(昭47・2・9～47・5・31)
(事務取扱)	鳥居 健三	(昭47・6・1～47・8・4)
第五代学長	石川 昌義	(昭47・8・5～51・8・4)
第六代学長	堀 浩	(昭51・8・5～52・11・24)
(事務取扱)	梅垣 健三	(昭52・11・25～53・4・17)
第七代学長	梅垣 健三	(昭53・4・18～59・3・31)
第八代学長	増原 建二	(昭59・4・1～平2・3・31)
第九代学長	石川 兵衛	(平2・4・1～6・3・31)
第十代学長	辻井 正	(平6・4・1～10・3・31)
第十一代学長	岡島 英五郎	(平10・4・1～13・6・30)
(事務取扱)	市島 國雄	(平13・7・1～13・9・30)
第十二代学長	吉田 修	(平13・10・1～20・3・31)
第十三代学長	吉岡 章	(平20・4・1～)

8. 歴代部局長

○ 医学部長 (平19.4.1から副学長兼務)

大西 武雄 平18・4・1～20・3・31 喜多 英二 平20・4・1～

○ 附属病院長 (平19.4.1から副学長兼務)

緒方 準一	昭20・7・1～31・5・31	白鳥 常男	昭55・4・1～59・3・31
中島 佐一	昭31・6・1～41・5・31	石川 兵衛	昭59・4・1～63・3・31
宝来 善次 (事務代理)	昭41・6・1～44・9・8	辻井 正	昭63・4・1～平4・3・31
堀 浩 (事務取扱)	昭44・7・16～44・9・8	一條 元彦	平4・4・1～6・3・31
堀 浩	昭44・9・9～45・3・31	岡島英五郎	平6・4・1～8・3・31
吉田 邦男	昭45・4・1～47・3・31	松永 喬	平8・4・1～10・3・31
堀 浩	昭47・4・1～51・3・31	打田日出夫	平10・4・1～12・3・31
増原 建二	昭51・4・1～55・3・31	中野 博重	平12・4・1～12・11・14

平尾 佳彦 平 12・11・15～12・12・31
(事務取扱)
榊 壽右 平 13・1・1～14・3・31
吉岡 章 平 14・4・1～16・3・31

高倉 義典 平 16・4・1～19・3・31
榊 壽右 平 19・4・1～

○ 附属図書館長

鎌倉 勝夫 昭 25・10・31～37・10・31
小谷 尚三 昭 37・11・1～39・8・31
中馬 一郎 昭 39・9・1～40・3・31
柴田 衛敏 昭 40・4・1～44・3・31
黒河内 寛 昭 44・4・1～46・3・31
北村 旦 昭 46・4・1～48・3・31
榎 泰義 昭 48・4・1～52・3・31
鳥居 健三 昭 52・4・1～52・12・6
高楠 彰 昭 52・12・7～53・3・31
(事務取扱)
高楠 彰 昭 53・4・1～55・3・31
螺良 義彦 昭 55・4・1～59・3・31

荒木 恒治 昭 59・4・1～61・3・31
福井 弘 昭 61・4・1～63・3・31
神谷 知彌 昭 63・4・1～平 2・3・31
廣田 忠臣 平 2・4・1～6・3・31
山下 節義 平 6・4・1～8・3・31
米増 國雄 平 8・4・1～12・3・31
中嶋 敏勝 平 12・4・1～16・3・31
宮川 幸子 平 16・4・1～18・3・31
中村 忍 平 18・4・1～20・3・31
平尾 佳彦 平 20・4・1～

○ 研究部長

喜多 英二 平 16・4・1～18・3・31
東野 義之 平 18・4・1～20・3・31
大崎 茂芳 平 20・4・1～21・3・3

喜多 英二 平 21・3・4～21・3・31
小西 登 平 21・4・1～

○ 看護学科長

伊藤 明子 平 16・4・1～18・3・31 (兼看護教育部長)
飯田 順三 平 20・4・1～

○ 一般教育部長 (昭 57・3・31 までは進学主事、平 6・3・31 までは進学部長)

大原 親 昭 48・6・1～49・4・30
鳥居 健三 昭 49・5・1～50・4・30
池邊 義教 昭 50・5・1～51・4・30
春日 隆 昭 51・5・1～52・4・30
河野洋太郎 昭 52・5・1～53・4・30
野津 敬一 昭 53・5・1～54・4・30
山本 稔 昭 54・5・1～55・3・31
鳥居 健三 昭 55・4・1～56・3・31
池邊 義教 昭 56・4・1～57・3・31
鳥居 健三 昭 57・4・1～59・3・31

野津 敬一 昭 59・4・1～63・3・31
池邊 義教 昭 63・4・1～平 4・3・31
河野洋太郎 平 4・4・1～6・3・31
高橋 賢博 平 6・4・1～8・3・31
伊藤 善將 平 8・4・1～10・3・31
大西 武雄 平 10・4・1～14・3・31
豊田 剛 平 14・4・1～16・3・31
大崎 茂芳 平 16・4・1～20・3・31
大西 武雄 平 20・4・1～

○ 基礎教育部長

高木 都 平 16・4・1～20・3・31

羽竹 勝彦 平 20・4・1～

○ 臨床教育部長

平尾 佳彦 平 16・4・1～20・3・31

古家 仁 平 20・4・1～

○ 看護教育部長

守本とも子 平 18・4・1～20・3・31

脇田満里子 平 20・4・1～

○ 医学科長

吉原紘一朗 平 16・4・1～18・3・31

○ 学生部長

妻鹿 友一 昭 39・4・1～43・3・31

高楠 彰 昭 57・4・1～59・3・31

伊藤 登 昭 43・4・1～44・4・24

村田 吉郎 昭 59・4・1～61・3・31

螺良 義彦 昭 44・4・25～44・11・25

山本 浩司 昭 61・4・1～63・3・31

(事務取扱)

鳥居 健三 昭 44・12・9～46・12・8

廣田 忠臣 昭 63・4・1～平 2・3・31

黒河内 寛 昭 46・12・9～48・12・8

神谷 知彌 平 2・4・1～6・3・31

螺良 義彦 昭 48・12・9～50・12・8

日浅 義雄 平 6・4・1～10・3・31

樗葉 周三 昭 50・12・9～52・12・6

山本 浩司 平 10・4・1～12・3・31

榎 泰義 昭 52・12・7～53・3・31

市島 國雄 平 12・4・1～14・3・31

(事務取扱)

榎 泰義 昭 53・4・1～57・3・31

吉原紘一朗 平 14・4・1～16・3・31

○ 総合研究施設部長

神谷 知彌 平 6・4・1～8・3・31

東野 義之 平 12・4・1～14・3・31

小西 陽一 平 8・4・1～12・3・31

米増 國雄 平 14・4・1～16・3・31

○ 看護短期大学部長

白井 利彦 平 8・4・1～10・3・31

伊藤 明子 平 16・4・1～18・3・31

西信 元嗣 平 10・4・1～12・3・31

守本とも子 平 18・4・1～19・3・31

森川 肇 平 12・4・1～16・3・31

○ 附属看護専門学校長

緒方 準一 昭 29・2・10～35・3・31

中尾 主一 昭 52・12・7～53・3・31

(事務取扱)

中島 佐一 昭 35・4・1～41・7・31

中尾 主一 昭 53・4・1～57・3・31

宝来 善次 昭 41・8・1～43・7・31

石川 兵衛 昭 57・4・1～59・3・31

石川 昌義 昭 43・8・1～45・7・31

一條 元彦 昭 59・4・1～63・3・31

福井 定光 昭 45・8・1～47・7・31

内海庄三郎 昭 63・4・1～平 2・3・31

堀 浩 昭 47・8・1～47・8・4

松永 喬 平 2・4・1～6・3・31

(事務取扱)

坂本 邦樹 昭 47・8・5～52・7・31

玉井 進 平 6・4・1～8・3・31

堀 浩 昭 52・8・1～52・11・24

白井 利彦 平 8・4・1～10・3・31

(事務取扱)

梅垣 健三 昭 52・11・25～52・12・6

西信 元嗣 平 10・4・1～11・3・31

(事務取扱)

○ 事務局長

片岡 忠治	昭 21・ 1・ 1～ 28・ 6・ 21	西川 公二	昭 59・ 12・ 1～ 60・ 3・ 31
福本 政雄	昭 28・ 6・ 22～ 32・ 2・ 27	木岡 源次	昭 60・ 4・ 1～ 61・ 3・ 31
岡本 俊雄	昭 32・ 2・ 28～ 32・ 10・ 11	八田 栄次	昭 61・ 4・ 1～ 63・ 3・ 31
松本 善裕	昭 32・ 10・ 12～ 43・ 4・ 30	安曾田 豊	昭 63・ 4・ 1～ 平元・ 3・ 31
岡本 俊雄	昭 43・ 5・ 1～ 45・ 12・ 1	力馬 通郎	平元・ 4・ 1～ 2・ 3・ 31
伊藤 和夫	昭 45・ 12・ 2～ 46・ 4・ 30	大森光三郎	平 2・ 4・ 1～ 4・ 7・ 31
竹田 初生	昭 46・ 5・ 1～ 46・ 7・ 9	岩本 正雄	平 4・ 8・ 1～ 5・ 3・ 31
三井 善一	昭 46・ 7・ 10～ 50・ 3・ 31	<small>(事務取扱)</small> 辻 政紀	平 5・ 4・ 1～ 8・ 3・ 31
南本 佐	昭 50・ 4・ 1～ 53・ 3・ 31	福井 常夫	平 8・ 4・ 1～ 10・ 3・ 31
今西 寅二	昭 53・ 4・ 1～ 54・ 3・ 31	大倉 潔	平 10・ 4・ 1～ 12・ 3・ 31
今西 三良	昭 54・ 4・ 1～ 55・ 3・ 31	安川 宣彦	平 12・ 4・ 1～ 14・ 6・ 6
藪田 忠昭	昭 55・ 4・ 1～ 58・ 3・ 31	上森 健廣	平 14・ 6・ 7～ 16・ 3・ 31
梅垣 健三	昭 58・ 4・ 1～ 58・ 4・ 12	松田 光央	平 16・ 4・ 1～ 18・ 3・ 31
<small>(事務取扱)</small> 榊井 勝	昭 58・ 4・ 13～ 59・ 3・ 31	瓜生 英明	平 18・ 4・ 1～ 19・ 3・ 31
喜多 清	昭 59・ 4・ 1～ 59・ 11・ 30		

9. 歴代役員

○ 理事長

吉田 修 平 19・ 4・ 1～ 20・ 3・ 31 吉岡 章 平 20・ 4・ 1～

○ 副理事長

瓜生 英明 平 19・ 4・ 1～ 19・ 5・ 10 西尾 哲夫 平 19・ 5・ 11～

○ 理事（教育研究担当）

大西 武雄 平 19・ 4・ 1～ 20・ 3・ 31 喜多 英二 平 20・ 4・ 1～

○ 理事（医療担当）

榊 壽右 平 19・ 4・ 1～

○ 理事（渉外企画担当）

吉岡 章 平 19・ 4・ 1～ 20・ 3・ 31

○ 理事（総務経営担当）

瓜生 英明 平 19・ 4・ 1～

○ 監事

石黒 良彦 平 19・ 4・ 1～ 伊藤 一博 平 21・ 4・ 1～
當麻 一郎 平 19・ 4・ 1～ 21・ 3・ 31

10. 名誉教授

発令 番号	氏名	授与年月日	発令 番号	氏名	授与年月日
1	今村 荒男	(昭 35・ 5・ 1)	42	神谷 知彌	(平 8・ 4・ 1)
2	岩永 仁雄	(昭 35・ 5・ 1)	43	井川 玄朗	(平 8・ 4・ 1)
3	吉松 信宝	(昭 35・ 5・ 1)	44	一條 元彦	(平 8・ 4・ 1)
4	上田 常吉	(昭 35・ 5・ 1)	45	伊東 信行	(平 8・ 6・ 1)
5	神谷 貞義	(昭 46・ 8・ 1)	46	佐藤 壽昌	(平 8・ 10・ 1)
6	緒方 準一	(昭 47・ 5・ 1)	47	河野洋太郎	(平 9・ 4・ 1)
7	中島 佐一	(昭 47・ 5・ 1)	48	岡島英五郎	(平 9・ 4・ 1)
8	安澄権八郎	(昭 47・ 7・ 1)	49	北村惣一郎	(平 9・ 10・ 1)
9	伊藤 登	(昭 48・ 5・ 1)	50	辻井 正	(平 10・ 4・ 1)
10	内海 貞夫	(昭 48・ 5・ 1)	51	北村 旦	(平 10・ 11・ 1)
11	宝来 善次	(昭 48・ 5・ 1)	52	田端 司郎	(平 11・ 4・ 1)
12	高田 博	(昭 49・ 5・ 1)	53	元木澤文昭	(平 11・ 4・ 1)
13	鎌倉 勝夫	(昭 50・ 5・ 1)	54	日浅 義雄	(平 11・ 4・ 1)
14	吉田 邦男	(昭 50・ 6・ 1)	55	山下 節義	(平 11・ 4・ 1)
15	石川 昌義	(昭 51・ 10・ 1)	56	高柳 哲也	(平 11・ 4・ 1)
16	妻鹿 友一	(昭 55・ 5・ 1)	57	中野 博	(平 11・ 4・ 1)
17	中尾 主一	(昭 58・ 10・ 1)	58	松永 喬	(平 11・ 4・ 1)
18	春日 隆	(昭 59・ 1・ 1)	59	玉井 進	(平 12・ 4・ 1)
19	梅垣 健三	(昭 59・ 5・ 1)	60	西信 元嗣	(平 12・ 4・ 1)
20	鳥居 健三	(昭 59・ 5・ 1)	61	白井 利彦	(平 12・ 4・ 1)
21	白鳥 常男	(昭 63・ 7・ 12)	63	小西 陽一	(平 13・ 4・ 1)
22	螺良 義彦	(昭 63・ 7・ 12)	64	成田 亘啓	(平 13・ 4・ 1)
23	野津 敬一	(昭 63・ 7・ 12)	65	打田日出夫	(平 13・ 4・ 1)
24	濱田 信夫	(昭 63・ 7・ 12)	66	山本 浩司	(平 14・ 4・ 1)
25	村田 吉郎	(平 元・ 4・ 1)	67	杉村 正仁	(平 14・ 4・ 1)
26	坂本 邦樹	(平 元・ 4・ 1)	68	市島 國雄	(平 15・ 4・ 1)
27	増原 建二	(平 2・ 4・ 1)	69	大石 元	(平 15・ 4・ 1)
28	内海庄三郎	(平 2・ 4・ 1)	70	伊藤 善將	(平 16・ 4・ 1)
29	黒河内 寛	(平 3・ 4・ 1)	71	高橋 賢博	(平 16・ 4・ 1)
30	池邊 義教	(平 4・ 4・ 1)	72	中嶋 敏勝	(平 16・ 4・ 1)
31	森山 忠重	(平 5・ 4・ 1)	73	三井 宜夫	(平 16・ 12・ 1)
32	福井 弘	(平 5・ 4・ 1)	74	本田陽太郎	(平 17・ 4・ 1)
33	石川 兵衛	(平 6・ 4・ 1)	75	米増 國雄	(平 17・ 4・ 1)
34	堀 浩	(平 6・ 7・ 1)	76	森川 肇	(平 17・ 4・ 1)
35	原 富之	(平 6・ 7・ 1)	77	吉原紘一朗	(平 18・ 4・ 1)
36	荒木 恒治	(平 7・ 4・ 1)	78	宮川 幸子	(平 19・ 4・ 1)
37	檉葉 周三	(平 7・ 4・ 1)	79	吉田 修	(平 20・ 4・ 1)
38	廣田 忠臣	(平 7・ 4・ 1)	80	東野 義之	(平 21・ 4・ 1)
39	奥田 孝雄	(平 7・ 4・ 1)	81	高倉 義典	(平 21・ 4・ 1)
40	高楠 彰	(平 8・ 4・ 1)	82	中村 忍	(平 21・ 4・ 1)
41	榎 泰義	(平 8・ 4・ 1)			

第2章 予算・決算

1. 平成20年度 決算

貸借対照表

(平成21年3月31日)

(単位：千円)

資 産 の 部		負 債 ・ 資 本 の 部	
固定資産	18,984,063	固定負債	5,046,287
有形固定資産	18,100,228	資産見返負債	3,582,096
（建物）	(14,297,795)	長期前受受託研究費等	95,014
（構築物）	(41,658)	長期借入金	1,358,450
（機械及び装置）	(11,585)	長期リース債務	10,727
（工具器具備品）	(3,198,783)	流動負債	6,639,767
（図書）	(503,615)	運営費交付金債務	66,428
（車両運搬具）	(5,326)	寄附金債務	1,008,642
（建設仮勘定）	(41,465)	前受受託研究費等	52,700
無形固定資産	834,226	一年以内返済予定長期借入金	145,550
（ソフトウェア）	(833,790)	未払金	4,624,802
（電話加入権）	(436)	賞与引当金	655,454
		その他の流動負債	86,190
投資その他の資産	49,610	負債合計	11,686,053
（投資有価証券）	(49,598)	資本金	20,066,173
（その他投資その他資産）	(12)	奈良県出資金	20,066,173
流動資産	5,239,628	資本剰余金	△ 6,035,075
現金及び預金	350,504	資本剰余金	436
未収入金	4,593,394	損益外減価償却累計額	△ 6,035,511
徴収不能引当金	△ 277,358	繰越欠損金	△ 1,493,461
たな卸資産	7,595	（うち当期総未処分利益）	(△ 1,012,678)
医薬品及び診療材料	537,717	（うち前期総未処分利益）	(△ 480,782)
その他の流動資産	27,776	資本合計	12,537,637
資産合計	24,223,691	負債資本合計	24,223,691

(注) 千円未満を四捨五入しているため、合計が一致しない箇所があります。

損益計算書

(平成20年4月1日～平成21年3月31日)

(単位：千円)

経常収益	
運営費交付金収益	1,597,944
授業料・入学金・検定料収益	611,961
附属病院収益	23,137,374
受託研究等収益	295,725
寄附金収益	572,983
補助金等収益	168,470
資産見返負債戻入	891,988
財務収益	607
雑益	155,081
経常収益合計	27,432,133
経常費用	
業務費	28,232,761
(教育研究経費)	(1,212,046)
(診療経費)	(14,251,862)
(受託研究費等)	(216,869)
(人件費)	(12,551,984)
一般管理費	188,873
財務費用	9,222
雑損	3,030
経常費用合計	28,433,886
経常損失	
△ 1,001,753	
臨時利益	
資産見返寄附金戻入	3,459
資産見返物品受贈額戻入	860
償却債権取立益	1,686
その他臨時利益	497
臨時利益合計	6,503
臨時損失	
固定資産除却損	4,319
その他臨時損失	13,108
臨時損失合計	17,428
当期純損失	
△ 1,012,678	
当期総損失	
△ 1,012,678	

(注) 千円未満を四捨五入しているため、合計が一致しない箇所があります。

2. 年度別予算

(単位：千円)

区 分		平成 20 年度	平成 21 年度
収 入	運営費交付金・補助金等収入	1,582,981	1,542,465
	自己収入	24,277,200	24,432,263
	授業料、入学金及び検定料収入等	715,651	703,192
	附属病院収入	23,298,377	23,431,524
	雑収入	263,172	297,547
	受託研究等収入及び寄附金収入等	862,600	939,835
	長期借入金収入	838,700	550,000
	短期借入金収入	0	1,272,524
	計	27,561,481	28,737,087
支 出	業務費	25,862,654	27,049,872
	教育研究経費	3,201,737	3,214,528
	診療経費	21,821,234	23,013,717
	一般管理費	839,683	821,627
	施設整備費	896,281	671,000
	受託研究等経費及び寄附金事業費等	783,754	850,490
	長期借入金償還金	18,792	165,725
		計	27,561,481

3. 文部科学省・日本学術振興会科学研究費補助金

(件、千円)

年 度	19				20				21			
	応募 件数	応募 金額	交付 決定 件数	定交 金付 額 決	応募 件数	応募 金額	交付 決定 件数	定交 金付 額 決	応募 件数	応募 金額	交付 決定 件数	定交 金付 額 決
新学術領域研究	—	—	—	—	—	—	—	—	6	91,080	—	—
特定領域研究	5	59,276	0	0	9	49,000	0	0	1	4,000	1	3,000
基盤研究（S）	1	46,576	0	0								
基盤研究（A）	2	34,600	1	13,700 (4,110)	1	14,000	0	0	2	71,409	0	0
基盤研究（B）	19	114,703	11	51,500 (15,450)	18	95,490	11	42,500 (12,750)	23	110,250	10	35,100 (10,530)
基盤研究（C）	147	320,057	62	94,100 (30,680)	145	255,782	73	92,400 (27,720)	143	248,023	67	79,400 (23,820)
挑戦的萌芽研究	35	80,278	8	12,800	42	98,611	9	13,400	39	82,767	13	19,100
若手研究（S）	1	48,600										
若手研究（A）	0	0	0	0	1	7,450	0	0	1	5,230	0	0
若手研究（B）	62	138,578	25	40,600	63	119,896	27	36,600 (10,980)	76	160,947	25	36,200 (10,860)
若手（スタートアップ）	13	18,871	6	7,890	13	17,137	4	4,700 (1,410)	9	10,209	—	—
特別研究員奨励費	1	500	1	500	1	2,400	1	1,700	廃止			
奨 励 研 究					1	600	1	360	1	482	1	(480)
計	286	862,039	114	221,090 (50,240)	294	660,366	126	191,660 (52,860)	301	784,397	117	173,280 (45,210)

注：（ ）は外数で、間接経費として・措置された金額

第3章 大学・大学院

1. 学生定員及び現員 (21.5.1現在)

(1) 医学部医学科

区分		学年						合計
		1年	2年	3年	4年	5年	6年	
定員		105	100	95	95	95	95	585
現員	男	71	78	79	65	67	70	430
	女	36	21	25	31	24	28	165
	計	107	99	104	96	91	98	595

(2) 医学部看護学科

区分		学年				合計
		1年	2年	3年	4年	
定員		80	80	95	95	350
現員	男	7	2	7	4	20
	女	74	79	90	92	335
	計	81	81	97	96	355

(3) 大学院 <博士課程>

区分	1年		2年		3年		4年		合計	
	定員	現員	定員	現員	定員	現員	定員	現員	定員	現員
		男女計		男女計		男女計		男女計		男女計
地域医療・健康医学専攻	7	5 2 7	7	5 1 6	7	3 1 4	7	6 0 6	28	19 4 23
生体情報・病態制御医学専攻	13	2 0 2	13	4 1 5	13	6 2 8	13	3 0 3	52	15 3 18
生体分子・機能再建医学専攻	20	6 3 9	20	3 1 4	20	2 2 4	20	8 3 11	80	19 9 28
計	40	13 5 18	40	12 3 15	40	11 5 16	40	17 3 20	160	53 16 69

(4) 大学院 <修士課程>

区分	1年		2年		合計	
	定員	現員	定員	現員	定員	現員
		男女計		男女計		男女計
医科学専攻	5	4 3 7	5	3 0 3	10	7 3 10
計	5	4 3 7	5	3 0 3	10	7 3 10

2. 県内・県外別学生数 (21.5.1現在)

(1) 医学部医学科

区分		学年						合計
		1年	2年	3年	4年	5年	6年	
県内		31	35	25	20	15	27	153
県外		76	64	79	76	76	71	442
計		107	99	104	96	91	98	595

(2) 医学部看護学科

学年 区分	1年	2年	3年	4年	合計
県内	55	42	47	52	196
県外	26	39	50	44	159
計	81	81	97	96	355

(3) 大学院〈博士課程〉

学年 区分	1年	2年	3年	4年	合計
県内	12	12	12	14	50
県外	6	3	4	6	19
計	18	15	16	20	69

(4) 大学院〈修士課程〉

学年 区分	1年	2年	合計
県内	4	3	7
県外	3	0	3
計	7	3	10

3. 志願者数及び入学者数

(1) 医学部医学科

年 度	平 17		1 8		1 9		2 0			2 1				
	日 程 別		前期	後期	前期	後期	推薦	一般枠		地域枠	推薦	一般枠		地域枠
	前期	後期						前期	後期	後期		前期	後期	後期
入 学 定 員	95		95		95		100			105				
日程別入学定員	75	20	75	20	75	20	5	65	20	10	5	65	20	15
志 願 者 数 A	340	155	405	179	316	181	12	236	160	57	43	273	230	49
第 1 段 階 選 抜 合 格 者 数	実施 せず	実施 せず	実施 せず	実施 せず	実施 せず	実施 せず	実施せず			50	25	実施せず		46
受 験 者 数 B	325	90	375	98	297	93	12	220	74	21	25	253	103	16
合 格 者 数 C	75	20	75	20	75	20	5	66	20	10	5	65	22	15
追 加 合 格 者 数 (C の 内 数)	—	—	—	—	—	—	—	1	—	—	—	—	2	—
入 学 者 数	95		95		95		100			105				
日程別入学者数	75	20	75	20	75	20	5	65	20	10	5	65	20	15
志 願 倍 率 A/C	4.5	7.8	5.4	9.0	4.2	9.1	2.4	3.6	8.0	5.7	8.6	4.2	10.5	3.3
競 争 倍 率 B/C	4.3	4.5	5.0	4.9	4.0	4.7	2.4	3.3	3.7	2.1	5.0	3.9	4.7	1.1

(2) 医学部看護学科

日 程 別	平 19				20					21				
	推薦	一 般		編入	推薦	一 般		編入		推薦	一 般		編入	
		前期	後期			前期	後期	一般枠	地域枠		前期	後期	一般枠	地域枠
入 学 定 員	20	40	20	15	20	40	20	5	10	30	40	10	5	10
志 願 者 数 A	58	76	137	61	92	172	235	42	24	80	107	62	35	28
第1段階選抜合格者数	—	実施せず		—	—	実施せず		—	—	—	実施せず		—	—
受 験 者 数 B	55	75	76	59	88	170	144	40	23	77	106	30	34	27
合格者数 C	20	42	21	29	20	41	22	22	10	30	40	10	17	13
追加合格者数 (Cの内数)	—	2	1	14	—	1	2	17	—	—	—	1	—	—
入 学 者 数	20	40	20	8	20	40	20	4	9	30	40	10	5	10
志 願 倍 率 A/C	2.9	1.8	6.5	2.1	4.6	4.2	10.7	1.9	2.4	2.7	2.7	6.2	2.1	2.2
競 争 倍 率 B/C	2.8	1.8	3.6	2.0	4.4	4.1	6.5	1.8	2.3	2.6	2.7	3.0	2.0	2.1

※推薦には「社会人特別選抜」が含まれています。

(3) 大 学 院 <博士課程>

区 分	年 度	平 17	18	19	20	21
志 願 者 数		18	21	16	17	17
入 学 者 数	本学出身者	11	14	12	8	7
	他大学出身者	5	6	4	8	9
	計	16	20	16	16	16

(4) 大 学 院 <修士課程>

区 分	年 度	平 20	21
志 願 者 数		4	7
入 学 者 数	本学出身者	0	1
	他大学出身者	3	6
	計	3	7

4. 卒業者数

(1) 学 部

区分 卒 業 年	医学専門学校			旧制県立医科大学				
	1	2	小計	1	2	3	4	小計
	昭25	26		昭27	28	29	30	
男女別								
男	64	31	95	29	42	44	36	151
女								
計	64	31	95	29	42	44	36	151

区分 卒 業 年	新制医科大学											
	1	2	3	4	5	6	7	8	9	10	11	12
	昭31	32	33	34	35	36	37	38	39	40	41	42
男女別												
男	39	36	40	37	30	38	35	39	35	35	52	43
女		3	2	4	7	3	6	3	1	5	1	3
計	39	39	42	41	37	41	41	42	36	40	53	46

区分 卒 業 年	新制医科大学											
	13	14	15	16	17	18	19	20	21	22	23	24
	昭43	44	45	46	47	48	49	50	51	52	53	54
男女別												
男	42	52	52	44	69	51	55	44	78	50	53	61
女	2	4	3	2	7	7	2	4	5	5	7	5
計	44	56	55	46	76	58	57	48	83	55	60	66

区分 卒 業 年	新制医科大学											
	25	26	27	28	29	30	31	32	33	34	35	36
	昭55	56	57	58	59	60	61	62	63	平元	2	3
男女別												
男	52	51	45	77	96	87	72	81	73	73	77	71
女	6	4	12	17	9	14	18	22	16	25	29	18
計	58	55	57	94	105	101	90	103	89	98	106	89

区分 卒 業 年	新制医科大学											
	37	38	39	40	41	42	43	44	45	46	47	48
	平4	5	6	7	8	9	10	11	12	13	14	15
男女別												
男	91	67	79	80	86	73	67	71	76	68	71	61
女	24	23	23	18	26	29	26	29	28	29	37	31
計	115	90	102	98	112	102	93	100	104	97	108	92

区分 卒業年	新 制 医 科 大 学								小 計	卒業者数 合 計
	49	50	51	52	53	54				
男女別	平16	17	18	19	20	21				
男	71	59	61	58	49	56			3,209	3,455
女	26	26	34	37	36	42			805	805
計	97	85	95	95	85	98			4,014	4,260

(2) 大 学 院 (単位修了者数)

男女別	卒業年	昭39	40	41	42	43	44	45	46	47	48	49
男		11	17	24	18	21	16	15	19	6	8	3
女		1	3	1	1		1	1		1		
計		12	20	25	19	21	17	16	19	7	8	3

男女別	卒業年	昭50	51	52	53	54	55	56	57	58	59	60
男		5	11	4	7	1	8	7	11	10	6	5
女												2
計		5	11	4	7	1	8	7	11	10	6	7

男女別	卒業年	昭61	62	63	平元	2	3	4	5	6	7	8
男		6	7	15	14	10	10	5	10	12	17	15
女			1	1	1		2	2		1		2
計		6	8	16	15	10	12	7	10	13	17	17

男女別	卒業年	平9	10	11	12	13	14	15	16	17	18	19
男		11	11	19	27	20	12	17	17	19	20	20
女		1	3	4	3	3	1	4	2	3	2	1
計		12	14	23	30	23	13	21	19	22	22	21

男女別	卒業年	平20	21	合計								
男		20	10	577								
女		6	5	59								
計		26	15	636								

5. 卒業後の状況

(1) 医学部医学科

状 況		卒業年	平 17	18	19	20	21
卒業者	卒業者数		85	95	95	85	98
	内 訳	県内出身者	26	17	26	29	28
		県外出身者	59	78	69	56	70
県内	就職	本学附属病院	—	—	—	—	—
		私的医療機関	—	—	—	—	—
	卒後臨床研修プログラム名	北和病院群	10	11	5	3	4
		西和病院群	2	1	0	1	0
		東和病院群	3	3	0	2	0
		中南和病院群 (内数 医大単独型)	14 (10)	7 (4)	30 (21)	45 (32)	41 (32)
	修	その他医療機関	2	7	2	2	2
小 計		31	29	37	53	47	
県外	就職	他大学附属病院	—	—	—	—	—
		公的医療機関	—	—	—	—	—
		私的医療機関	—	—	—	—	—
	卒後臨床研修	他大学附属病院	9	14	8	4	8
		その他医療機関	41	45	44	27	42
小 計		50	59	52	31	50	
そ の 他		4	7	6	1	1	

注：平成16年度から、卒後臨床研修を実施

(2) 医学部看護学科

状 況		卒業年	平 20	21
卒業者	卒業者数		84	78
	内 訳	県内出身者	32	35
		県外出身者	52	43
県内	看護師	本学附属病院	11	33
		県内病院	9	2
	保健師		2	0
	助産師	本学附属病院	0	1
県内病院		2	2	
県外	看護師	公立病院	15	12
		私立病院	24	15
	保健師		8	1
助産師	公立病院	4	3	
	私立病院	3	5	
進 学		4	1	
そ の 他		2	3	

6. 学位授与者数

年次	区分	大 学 院 修 了 者									学位論文提出者	計	
		生理系	病理系	社会医学系	内科系	外科系	健康地域医療	生態制御医学	生体情報	機能再生			生体分子
平 16		3	2	0	8	8					21	29	50
17		0	0	0	5	6					11	26	37
18		1	1	1	6	7					16	25	41
19		0	1	0	5	4				2	12	14	26
20		0	0	0	4	1	2	4	8		19	23	42
新制学位授与者累計		48	88	12	160	223	2	4	10	547	1,230	1,777	

7. 解剖件数

年度	種別	系統解剖	病理解剖	法医学解剖	計
平 16		28	42	67	137
17		30	46	95	171
18		27	54	123	204
19		31	62	138	231
20		25	30	126	181

8. 非常勤講師数

区分		年度	平 17	18	19	20	21
医学科	一般教育		28	28	21	20	24
	専門教育	基礎医学	58	59	63	61	61
		臨床医学	215	217	225	208	190
看護学科			17	26	33	35	39
計			318	330	342	324	314

注：平成21年度は5月1日現在

9. 研究生数、専修生数及び博士研究員数

区分	年度	平 17	18	19	20	21
研 究 生		120	142	151	186	107
専 修 生		389	315	277	220	171
博 士 研 究 員		79	78	85	87	90

注：平成21年度は5月1日現在

第4章 附属図書館

1. 蔵書

21.5.1現在

区 分	和 書	洋 書	計	平成20年度 受入雑誌種類数
一般教養図書	19,951 冊	7,231 冊	27,182 冊	142 冊
医学専門図書	33,559	24,520	58,079	1,109
計	53,510	31,751	153,007	1,251

※ 大幅な蔵書数見直しのため、蔵書内訳は未確定

2. 利用者数 (平成20年度)

区 分	学 生	教 職 員	計
館外帯出人員	3,527 人	847 人	4,374 人
館外帯出冊数	6,578 冊	1,843 冊	8,421 冊

3. 文献複写 (平成20年度)

文献複写件数	5,341 件
文献複写枚数	26,705 枚
国内外の他大学などに文献複写を依頼した件数	
国内医学図書館	2,081 件
国外医学図書館	7 件

4. 情報提供サービス (平成20年度)

コンピューターによる文献情報検索 (館内)	6,798 件
事項調査	177 件
文献所在調査	2,902 件

5. 電子ジャーナル稼働システム・誌数 (21.5.1現在)

Nature Publishing Group	17 誌
OVID (LWW)	59 誌
Oxford University Press	74 誌
Proquest	771 誌
Science Direct (Elsevier)	68 誌
Springer LINK	1,817 誌
Wiley Inter Science	753 誌
メディカルオンライン (国内雑誌)	693 誌
その他	133 誌
合計	4,385 誌

第5章 先端医学研究機構

平成16年度から大学における基礎研究の成果を臨床応用することによって、地域社会への貢献を図るために、従来の「総合研究施設部」を吸収する形で「先端医学研究機構」が設置された。

1. 研究単位

- (1) 医療情報学分野 平成17年1月1日開設
- (2) 生命システム医科学分野脳神経システム医科学 平成18年5月1日開設
- (3) 生命システム医科学分野循環器システム医科学 平成20年2月1日開設

2. 施設部（共同利用施設）

(1) 動物実験施設

平成20年度動物実験施設利用者数 9,162人（実験申請件数 357件）

動物実験用飼育動物数（平成21年5月1日現在）

動物種	飼育数（1日平均）	動物種	飼育数（1日平均）
ラット	488匹	ネコ	0匹
マウス	3,748	ブタ	0
ハムスター	73	雑犬	0
砂ネズミ	0	ビーグル犬	31
ウサギ	78	サル	12
モルモット	15	H B D	0
ヌードマウス	226	合計	4,671

(2) 大学共同研究施設

(3) 組換えDNA実験施設

組換えDNA実験件数 101件（承認67・届出34）（平成21年5月1日現在）

実験実施従事者数 220人

(4) ラジオアイソトープ（RI）実験施設

平成20年度RI実験施設利用状況

○業務従事者登録者数 222人（平成21年6月調べ）

○年間利用者数（延べ）

5階RI実験室 23,360人 4階DNA・RI実験室 29,461人

○年間RI購入件数 15本

核種別購入量

(単位：MBq)

	5 階 R I 実 験 室	4 階 DNA・RI 実 験 室
³ H	—	—
¹²⁵ I	0.333	—
¹⁴ C	—	—
³² P	198.0	18.5
³⁵ S	—	—
⁵¹ Cr	—	—
³³ P	—	—
⁵⁷ CO	—	—
⁴⁵ Ca	—	—
²² Na	—	—

3. 研究用コンピューターネットワーク施設

平成 6 年 1 月 インターネット利用開始

平成 8 年度～ 学内 LAN 敷設

平成 8 年 1 月 接続先を奈良女子大学から大阪大学に切り替え、回線容量を 64kbps から 1.5Mbps に増速

平成 9 年 1 0 月 文部省学術情報ネットワーク (SINET) に加入

平成 9 年 1 1 月 本学公式ホームページ開設

平成 1 4 年 1 月 接続先に 3Mbps の WCN (商用プロバイダ) を追加

平成 1 5 年 4 月 接続先を大阪大学から京都大学に切り替え、回線容量を 1.5Mbps から 100Mbps (ベストエフォート) に増速

平成 1 6 年 4 月 商用プロバイダ接続を WCN から Powered Internet Business に切り替え、回線容量を 5Mbps に増速

平成 1 7 年 7 月 本学ホームページリニューアル

平成 2 0 年 3 月 商用プロバイダ接続を Powered Internet Business から近鉄ケーブルネットワーク株式会社に切り替え、回線容量を 100Mbps に増速

平成 2 1 年 3 月 大学内 30 箇所無線 LAN アクセスポイントを敷設

コンピューターネットワークの利用登録者数 2,407 名

学内 LAN に接続されているネットワーク機器 2,100 台

4. 各施設実験登録者数

21.5.1 現在

区 分	施設別	動物実験		
		動物実験	組換え DNA 実験	ラジオアイソトープ実験
化 学	学	0	1	2
生 物	学	5	13	9
保 健 体 育		0	0	0
解 剖 学 第 一		7	1	1
解 剖 学 第 二		3	7	4
生 理 学 第 一		3	0	0
生 理 学 第 二		8	11	10
生 化 学		4	4	4
病 理 病 態 学		3	1	6
分 子 病 理 学		5	5	5

区分	施設別	動物実験	組換え DNA 実験	ラジオアイソトープ実験
寄生虫学		7	4	5
細菌学		7	3	4
薬理学		8	1	6
地域健康医学		0	0	0
健康政策医学		1	1	2
法医学		3	5	3
内科学第一		21	29	23
内科学第二		10	7	7
内科学第三		17	6	9
神経内科学		3	7	6
消化器・総合外科学		7	12	11
脳神経外科学		10	5	2
胸部・心臓血管外科学		13	5	10
整形外科学		40	3	21
産婦人科学		4	1	7
眼科学		11	0	0
小児科学		11	14	11
精神医学		10	4	5
皮膚科学		9	8	6
泌尿器科学		11	6	2
耳鼻咽喉・頭頸部外科学		12	3	2
放射線医学		1	0	0
放射線腫瘍医学		4	5	3
麻酔科学		10	0	0
総合医療学		1	4	2
口腔外科学		10	6	2
救急医学		8	3	3
病理診断学		2	0	1
看護学科		0	0	0
中央臨床検査部		2	0	1
輸血部		2	0	4
集中治療部		0	0	0
中央内視鏡・超音波部		2	0	0
感染症センター		3	0	0
周産期医療センター※		0	0	0
薬剤部		0	0	0
動物実験施設		1	0	5
組換え DNA		1	1	1
ラジオアイソトープ		5	2	5
生命システム医科学分野脳神経システム医科学		4	3	3
生命システム医科学分野循環器システム医科学		2	3	2
住居医学		3	0	5
合計		314	194	220

※「周産期医療センター」は、H20. 5. 26 に県から「総合周産期母子医療センター」の指定を受け、同日付けで名称を変更

第6章 附 属 病 院

1. 診療体制

(1) 科別開設許可病床数（医療法第7条第2項）

21.5.1 現在

科 別 \ 種 別	一 般	感 染	精 神	計
循環器・腎臓・代謝内科	60			60
呼吸器・血液内科	60			60
感染症センター	7	2		9
消化器・内分泌代謝内科	60			60
神 經 内 科	35			35
消化器・一般外科、小児外科	67			67
脳 神 經 外 科	55			55
心臓血管外科・呼吸器外科	44			44
整 形 外 科	64			64
歯 科 口 腔 外 科	20			20
産 婦 人 科	74			74
眼 科	40			40
小 児 科	34			34
精 神 科			110	110
皮 膚 科、形 成 外 科	15			15
泌 尿 器 科	45			45
耳 鼻 咽 喉 科	35			35
放 射 線 科	15			15
放射線治療・核医学科	15			15
麻 酔・ペインクリニック科	6			6
救 急 科	40			40
総 合 診 療 科	10			10
集 中 治 療 部	(10)			(10)
総合周産期母子医療センター (NICU)	31			31
総合周産期母子医療センター (MFICU)	6			6
そ の 他	30			30
計	868 (10)	2	110	980 (10)

注：() は外数

平成 17 年 5 月 1 日から診療体制を、呼吸器・感染症・血液内科を呼吸器・血液内科に、消化器・内分泌代謝・心療内科を消化器・内分泌代謝内科に、皮膚科を皮膚科、形成外科に変更（次頁以降、同じ）

(2) 外来診療室数

各年度5月1日現在

	平 19	20	21
循環器・腎臓・代謝内科	6	6	6
呼吸器・血液内科	4	6	6
感染制御内科	1	3	3
消化器・内分泌代謝内科	6	6	6
神経内科	4	4	4
消化器・一般外科、小児外科	4	4	4
脳神経外科	2	2	2
心臓血管外科・呼吸器外科	3	2	2
整形外科	5	4	4
歯科口腔外科	2	2	2
産婦人科	4	4	4
眼科	5	5	5
小児科	2	3	3
精神科	8	7	7
皮膚科、形成外科	4	4	4
泌尿器科	3	4	4
耳鼻咽喉科	6	6	6
放射線科	2	2	2
放射線治療・核医学科	2	2	2
麻酔・ペインクリニック科	4	4	4
総合診療科	4	4	4
計	81	84	84

2. 患者統計

(1) 入院・外来患者数

(ア) 入院患者数（年度別）

年 度	区 分	一 般										
		循環器・ 腎臓・ 代謝内科	呼吸器・ 血液内科	感染症 センター	消化器・ 内分泌 代謝内科	神経 内科	消化器・ 一般外科、 小児外科	脳神経 外科	心臓血管 外科・呼 吸器外科	整形 外科	歯科 口腔 外科	産婦人科
平 16	入院患者 延 数	22,948	20,962		21,779	12,417	23,410	20,311	15,188	23,736	7,292	産婦 8,925 16,572
	一日平均 入院患者数	63	57		60	34	64	56	42	65	20	産婦 24 45
17	入院患者 延 数	22,242	21,074		21,571	11,683	23,639	18,971	15,492	22,925	6,384	産婦 8,788 15,684
	一日平均 入院患者数	61	58		59	32	65	52	42	63	17	産婦 24 43
18	入院患者 延 数	23,331	21,516		20,740	11,505	22,140	19,344	14,535	21,461	6,192	産婦 9,235 14,891
	一日平均 入院患者数	64	59		57	32	61	53	40	59	17	産婦 25 41
19	入院患者 延 数	21,193	19,187		18,421	10,765	21,475	17,170	13,791	19,563	6,282	産婦 10,215 14,393
	一日平均 入院患者数	58	52		50	29	59	47	38	53	17	産婦 28 39
20	入院患者 延 数	21,123	17,938	2,334	18,394	10,004	19,237	17,288	11,751	17,915	5,994	産婦 10,852 13,757
	一日平均 入院患者数	58	49	6	50	27	53	47	32	49	16	産婦 30 38

(※) 平成 20 年 5 月 26 日に総合周産期母子医療センターを開設。「周産期医療センター」から「総合周産期母子医療センター」、「PICU」から「MFICU」に変更

病棟												精神科 病床	計
小児科	総合周産期母子 医療センター（※）		眼科	耳鼻 咽喉科	皮膚科、 形成外科	泌尿 器科	放射 線科	放射線 治療・ 核医学科	麻酔・ ペインク リニック 科	救命 救急 センター	総合 診療科	精神科	
	NICU	MFICU											
10,053	6,859	505	10,589	13,370	5,568	13,550	5,081	4,471	1,363	10,059	3,812	27,175	308,003
28	19	1	29	37	15	37	14	12	4	28	10	74	844
10,860	6,723	459	9,562	12,542	4,679	12,594	4,544	4,904	1,777	12,142	3,731	26,639	301,581
30	18	1	26	34	13	35	12	13	5	33	10	73	825
10,318	7,259	761	10,075	11,838	4,885	11,679	3,886	4,815	1,789	12,508	3,291	27,137	297,401
28	20	2	28	32	13	32	11	13	5	34	9	74	815
9,160	6,702	768	9,365	10,969	4,486	11,961	4,392	5,089	1,757	11,830	3,284	29,476	283,886
25	18	2	26	30	12	33	12	14	5	32	9	81	776
10,247	7,313	1,007	5,408	9,140	3,434	6,973	3,762	3,424	1,166	11,967	3,083	26,979	260,490
28	20	3	15	25	9	19	10	9	3	33	8	74	714

(イ) 平成 20 年度入院患者数 (各月別)

病 棟 名		月						
		4 月	5 月	6 月	7 月	8 月	9 月	
一 般 病 棟	循環器・腎臓・代謝内科	1,699	1,701	1,726	1,787	1,604	1,544	
	呼吸器・血液内科	1,435	1,610	1,472	1,542	1,442	1,539	
	感染症センター	172	168	185	236	230	199	
	消化器・内分泌代謝内科	1,503	1,465	1,480	1,548	1,556	1,433	
	神 経 内 科	862	831	709	837	821	812	
	消化器・一般外科、小児外科	1,562	1,489	1,545	1,602	1,776	1,578	
	脳 神 経 外 科	1,450	1,420	1,424	1,445	1,551	1,396	
	心臓血管外科・呼吸器外科	929	785	890	966	910	922	
	整 形 外 科	1,477	1,486	1,423	1,499	1,440	1,529	
	歯 科 口 腔 外 科	500	493	477	504	548	523	
	産 婦 人 科 (産)	968	918	827	811	772	841	
	産 婦 人 科 (婦 人)	1,086	1,150	1,194	1,283	1,232	1,194	
	小 児 科	805	956	813	860	953	773	
	総合周産期 母子医療 センター	N I C U	449	554	598	654	664	637
		M F I C U			12	121	80	100
	眼 科	459	497	466	443	453	438	
	耳 鼻 咽 喉 科	701	685	753	816	756	792	
	皮 膚 科、形 成 外 科	258	329	320	302	294	320	
	泌 尿 器 科	443	503	630	701	609	583	
	放 射 線 科	331	359	333	265	303	323	
放射線治療・核医学科	298	285	293	282	289	283		
麻酔・ペインクリニック科	77	70	94	73	102	114		
救命救急センター	918	1,104	1,033	1,087	1,100	1,074		
総 合 診 療 科	266	260	279	260	216	215		
(I C U)	(281)	(239)	(264)	(267)	(269)	(301)		
(救 急 I C U)	(237)	(259)	(223)	(255)	(268)	(253)		
小 計	18,648	19,118	18,976	19,924	19,701	19,162		
精 神 科 病 床	2,178	1,977	1,907	2,242	2,428	2,225		
合 計	20,826	21,095	20,883	22,166	22,129	21,387		
1 日 平 均 患 者 数	694	680	696	715	714	713		

平成 20 年 5 月 26 日に総合周産期母子医療センターを開設。

注：（ ）内の患者数は再掲

10 月	11 月	12 月	1 月	2 月	3 月	合 計	1 日 平均患者	定床
1,883	1,679	1,837	1,937	1,722	2,004	21,123	58	60
1,549	1,492	1,461	1,486	1,366	1,544	17,938	49	60
199	209	169	218	185	164	2,334	6	9
1,445	1,626	1,553	1,641	1,479	1,665	18,394	50	60
871	843	839	882	828	869	10,004	27	35
1,707	1,704	1,801	1,414	1,361	1,698	19,237	53	67
1,546	1,465	1,382	1,471	1,313	1,425	17,288	47	55
1,045	1,042	1,194	1,054	999	1,015	11,751	32	44
1,523	1,603	1,577	1,407	1,416	1,535	17,915	49	64
493	471	512	452	488	533	5,994	16	20
1,141	934	886	964	963	827	10,852	30	27
1,224	1,060	1,074	1,111	1,044	1,105	13,757	38	47
894	821	942	814	777	839	10,247	28	34
635	640	624	659	570	629	7,313	20	31
145	112	121	109	94	113	1,007	3	6
441	490	383	414	440	484	5,408	15	40
813	791	813	748	692	780	9,140	25	35
284	265	264	275	248	275	3,434	9	15
617	564	572	548	592	611	6,973	19	45
314	306	326	304	311	287	3,762	10	15
279	310	277	299	260	269	3,424	9	15
97	95	78	99	129	138	1,166	3	6
1,033	982	1,055	917	864	800	11,967	33	40
277	267	240	299	251	253	3,083	8	10
(294)	(239)	(307)	(315)	(279)	(269)	(3,324)	(9)	(10)
(254)	(235)	(260)	(261)	(243)	(241)	(2,989)	(8)	(10)
20,455	19,771	19,980	19,522	18,392	19,862	233,511	640	840
2,355	2,255	2,341	2,388	2,173	2,510	26,979	74	90
22,810	22,026	22,321	21,910	20,565	22,372	260,490	714	930
736	734	720	707	734	722	714		

(ウ) 平成 20 年度（各月別）新入退院患者数

病棟名		4 月		5 月		6 月		7 月		8 月		
		入院	退院	入院	退院	入院	退院	入院	退院	入院	退院	
一 般 病 棟	循環器・腎臓・代謝内科	106	115	115	112	120	120	97	95	87	103	
	呼吸器・血液内科	54	43	37	47	55	51	53	55	57	57	
	感染症センター	2	5	8	6	14	14	8	6	6	8	
	消化器・内分泌代謝内科	74	80	72	72	66	57	66	63	60	62	
	神経内科	30	30	26	31	24	20	25	26	27	29	
	消化器・一般外科、小児外科	85	96	80	78	95	94	80	73	82	91	
	脳神経外科	60	61	53	56	48	46	62	62	74	76	
	心臓血管外科・呼吸器外科	33	34	33	38	35	32	38	38	35	38	
	整形外科	79	74	66	72	76	74	75	72	74	80	
	歯科口腔外科	17	16	13	15	25	25	21	19	23	24	
	産婦人科（産）	96	93	95	89	85	91	75	80	76	89	
	産婦人科（婦人）	45	45	51	47	41	42	52	45	40	48	
	小児科	35	40	35	42	26	39	38	39	34	45	
	総合周産期母子 医療センター	N I C U	12	4	15	3	6	2	15	4	10	6
		M F I C U	0	0	0	0	5	0	11	2	9	4
	眼科	49	42	48	50	46	50	50	53	53	58	
	耳鼻咽喉科	40	43	41	39	58	55	48	47	47	50	
	皮膚科、形成外科	14	11	13	11	13	14	14	15	16	17	
	泌尿器科	44	45	41	37	51	47	49	49	49	54	
	放射線科	30	27	23	26	30	28	32	36	29	23	
	放射線治療・核医学科	11	8	8	9	8	7	9	10	8	9	
	麻酔・ペインクリニック科	7	8	11	11	8	6	9	9	12	13	
	救命救急センター	49	47	66	57	47	39	58	60	54	51	
総合診療科	6	4	6	7	10	9	11	11	11	11		
	(I C U)	(20)	(2)	(24)	(5)	(32)	(4)	(20)	(1)	(20)	(3)	
	(救 急 I C U)	(34)	(7)	(40)	(13)	(27)	(5)	(34)	(10)	(32)	(13)	
	小 計	978	971	956	955	992	962	996	969	973	1,046	
精神科病床		34	37	13	31	40	26	41	35	30	26	
合 計		1,012	1,008	969	986	1,032	988	1,037	1,004	1,003	1,072	
1 日平均患者数		34	34	31	32	34	33	33	32	32	35	

平成 20 年 5 月 26 日に総合周産期母子医療センターを開設。

注：（ ）内の患者数は再掲

9 月		10 月		11 月		12 月		1 月		2 月		3 月		合 計	
入院	退院	入院	退院	入院	退院	入院	退院	入院	退院	入院	退院	入院	退院	入院	退院
123	103	132	131	108	119	131	120	123	114	114	111	140	133	1,396	1,376
50	53	54	53	37	40	43	49	48	42	43	42	56	61	587	593
10	10	7	5	3	7	7	6	7	6	2	5	4	5	78	83
68	69	81	79	55	49	54	66	54	40	64	69	70	61	784	767
36	36	27	28	27	29	25	29	25	20	23	24	30	30	325	332
75	78	89	87	89	85	83	112	88	72	63	58	87	89	996	1,013
64	62	61	69	58	58	53	60	65	55	56	56	63	65	717	726
36	32	39	37	33	33	38	42	32	29	36	41	38	41	426	435
72	64	59	55	71	76	60	75	75	60	62	70	90	79	859	851
21	21	22	24	23	19	24	27	20	17	23	18	20	23	252	248
94	82	94	108	75	95	93	95	98	100	84	92	73	90	1,038	1,104
47	43	55	59	48	55	54	63	65	50	56	55	71	72	625	624
26	28	36	49	36	43	35	44	25	42	35	43	30	41	391	495
17	8	12	8	14	6	17	8	11	3	20	9	11	4	160	65
14	5	16	2	8	1	10	2	10	1	11	4	13	1	107	22
49	40	46	44	58	63	37	44	53	44	47	45	63	64	599	597
47	46	50	46	42	45	40	47	47	41	49	47	50	52	559	558
15	15	14	14	13	16	14	15	15	12	14	13	18	18	173	171
51	54	56	57	32	33	46	49	44	41	51	52	61	60	575	578
31	31	26	26	25	26	28	31	31	27	33	31	30	31	348	343
7	7	11	10	7	7	8	9	5	5	6	8	10	6	98	95
16	14	14	16	13	14	11	11	8	5	10	10	12	12	131	129
53	46	39	39	43	32	47	60	62	50	46	46	58	51	622	578
10	8	12	10	6	9	7	5	8	12	6	4	9	11	102	101
(31)	(3)	(25)	(4)	(33)	(2)	(36)	(5)	(31)	(3)	(35)	(8)	(32)	(4)	(339)	(44)
(38)	(13)	(33)	(11)	(32)	(6)	(38)	(9)	(37)	(10)	(30)	(11)	(41)	(21)	(416)	(129)
1,032	955	1,052	1,056	924	960	965	1,069	1,019	888	954	953	1,107	1,100	11,948	11,884
32	41	32	28	26	27	30	31	29	30	27	28	31	36	365	376
1,064	996	1,084	1,084	950	987	995	1,100	1,048	918	981	981	1,138	1,136	12,313	12,260
35	33	35	35	32	33	32	35	34	30	35	35	37	37	34	34

(工) 外来患者数 (年度別)

年 度	区 分	循環器・ 腎臓・ 代謝内科	呼吸器・ 血液内科 (※)	感染制御 内科 (※)	消化器・ 内分泌 代謝内科	神経 内科	消化器・ 一般外科、 小児外科	脳神経 外科	心臓血管 外科・呼吸 器外科	整形 外科	歯科 口腔 外科	産婦 人科
平 16	外来患者延数	48,656	26,355		50,972	16,431	20,680	19,619	8,790	30,324	23,522	18,734
	一日平均 外来患者数	200	108		210	68	85	81	36	125	97	77
17	外来患者延数	50,802	27,636		46,653	16,228	22,881	19,927	9,209	31,989	23,205	19,312
	一日平均 外来患者数	208	113		191	67	94	82	38	131	95	79
18	外来患者延数	50,195	29,340		47,621	15,812	22,647	18,575	8,761	28,790	21,350	20,121
	一日平均 外来患者数	205	120		194	65	92	76	36	118	87	82
19	外来患者延数	51,833	30,778		47,076	15,915	22,669	17,990	8,161	28,006	23,218	22,319
	一日平均 外来患者数	212	126		192	65	93	73	33	114	95	91
20	外来患者延数	53,596	27,868	5,372	46,194	16,663	24,338	17,336	7,659	27,552	26,325	27,751
	一日平均 外来患者数	221	115	22	190	69	100	71	32	113	108	114

(※) 平成 20 年 4 月 1 日に「呼吸器・血管内科、感染症内科」から「呼吸器・血液内科」「感染制御内科」に変更

小児科	眼科	耳鼻咽喉科	皮膚科、形成外科	泌尿器科	精神科	放射線科	放射線治療・核医学科	麻酔・ペインクリニック	救急科	総合診療科	リハビリテーション部	計
15,604	27,751	27,603	28,602	18,755	34,494	3,542 (82,614)	7,397	10,626	3,263	6,506	(25,740)	448,226 (556,580)
64	114	114	118	77	142	15 (340)	30	44	9	27	(106)	1,841 (2,287)
14,873	29,122	27,146	27,244	20,010	37,413	3,712 (84,850)	9,510	11,313	2,741	8,145	(29,499)	459,071 (573,420)
61	119	111	112	82	153	15 (348)	39	46	8	33	(121)	1,877 (2,347)
14,357	28,615	25,040	27,239	19,692	39,706	4,009 (90,473)	7,118	11,621	1,683	8,203	(26,892)	450,495 (567,860)
59	117	102	111	80	162	16 (369)	29	47	5	33	(110)	1,836 (2,316)
13,034	26,264	23,926	23,915	19,947	43,912	5,321 (92,718)	11,179	10,488	1,573	9,176	(25,927)	456,700 (575,345)
53	107	98	98	81	179	22 (378)	46	43	4	37	(106)	1,862 (2,346)
13,119	26,789	24,964	24,151	19,980	46,610	5,923 (97,193)	12,667	11,437	1,520	10,256	(24,450)	478,070 (599,713)
54	110	103	99	82	192	24 (400)	52	47	4	42	(101)	1,965

注：放射線及びリハビリの患者で主診科から依頼のあった者の数は別掲の（ ）で記入

(オ) 平成20年度(各月別)外来患者数

診療科	区分\月別	4月	5月	6月	7月	8月
	循環器・腎臓・代謝内科	一日平均	223	224	212	217
	延人数	4,677	4,482	4,456	4,769	4,151
呼吸器・血液内科	一日平均	107	116	110	114	107
	延人数	2,251	2,318	2,307	2,502	2,241
感染制御内科	一日平均	20	21	20	21	20
	延人数	412	421	417	470	423
消化器・内分泌代謝内科	一日平均	187	188	184	181	183
	延人数	3,936	3,764	3,874	3,987	3,845
神経内科	一日平均	68	70	64	70	67
	延人数	1,420	1,407	1,339	1,542	1,398
消化器・一般外科、小児外科	一日平均	92	92	92	94	92
	延人数	1,930	1,843	1,923	2,057	1,923
脳神経外科	一日平均	70	74	61	75	70
	延人数	1,476	1,487	1,286	1,657	1,465
心臓血管外科・呼吸器外科	一日平均	36	31	32	30	31
	延人数	753	616	668	656	641
整形外科	一日平均	116	110	113	115	108
	延人数	2,435	2,201	2,363	2,539	2,260
歯科口腔外科	一日平均	99	100	99	110	106
	延人数	2,078	2,007	2,076	2,422	2,235
産婦人科	一日平均	99	111	108	106	105
	延人数	2,088	2,218	2,278	2,342	2,206
小児科	一日平均	60	53	48	56	56
	延人数	1,250	1,066	1,009	1,228	1,184
眼科	一日平均	114	111	105	114	105
	延人数	2,395	2,213	2,196	2,507	2,206
耳鼻咽喉科	一日平均	103	104	103	102	102
	延人数	2,162	2,082	2,163	2,234	2,140
皮膚科、形成外科	一日平均	91	96	103	107	107
	延人数	1,904	1,911	2,168	2,353	2,247
泌尿器科	一日平均	78	81	79	80	78
	延人数	1,632	1,613	1,656	1,752	1,642
精神科	一日平均	180	191	181	189	184
	延人数	3,778	3,822	3,796	4,157	3,869
放射線科	一日平均	24	25	23	24	21
	延人数	500	495	486	523	449
放射線治療・核医学科	一日平均	50	51	52	56	50
	延人数	1,054	1,027	1,090	1,240	1,046
麻酔・ペインクリニック科	一日平均	43	48	47	47	46
	延人数	893	964	981	1,041	959
救急科	一日平均	4	4	5	6	5
	延人数	128	127	141	184	154
総合診療科	一日平均	40	43	45	44	38
	延人数	837	856	951	957	797
(リハビリ部)	一日平均	(104)	(103)	(97)	(98)	(78)
	延人数	(2,179)	(2,050)	(2,045)	(2,148)	(1,628)
(放射線部)	一日平均	(383)	(393)	(387)	(387)	(373)
	延人数	(8,049)	(7,867)	(8,124)	(8,518)	(7,837)
合計	一日平均	1,902	1,945	1,885	1,958	1,878
	延人数	39,989	38,940	39,624	43,119	39,481
()を含む合計	一日平均	2,389	2,441	2,369	2,442	2,328
	延人数	50,217	48,857	49,793	53,785	48,946
診療日数	一般診療科	21	20	21	22	21
	救急科	30	31	30	31	31

9 月	10 月	11 月	12 月	1 月	2 月	3 月	合 計
227	224	206	244	231	217	226	221
4,544	4,921	3,708	4,639	4,383	4,123	4,743	53,596
116	110	120	123	124	114	118	115
2,324	2,414	2,163	2,335	2,363	2,170	2,480	27,868
21	20	27	28	24	23	22	22
419	441	490	531	461	429	458	5,372
191	182	201	198	207	191	193	190
3,814	3,995	3,620	3,754	3,937	3,621	4,047	46,194
71	71	68	74	73	64	64	69
1,423	1,565	1,226	1,397	1,391	1,214	1,341	16,663
104	102	111	107	106	106	109	100
2,085	2,241	2,001	2,029	2,006	2,013	2,287	24,338
75	66	71	77	76	71	73	71
1,492	1,443	1,269	1,454	1,435	1,348	1,524	17,336
34	30	33	33	28	29	33	32
683	651	588	634	531	555	683	7,659
123	105	107	117	112	110	124	113
2,452	2,318	1,926	2,231	2,119	2,098	2,610	27,552
111	105	115	110	114	114	117	108
2,229	2,317	2,077	2,095	2,164	2,168	2,457	26,325
118	113	117	137	121	119	120	114
2,355	2,478	2,104	2,600	2,299	2,259	2,524	27,751
51	49	51	58	55	50	59	54
1,025	1,081	924	1,103	1,054	958	1,237	13,119
113	106	107	120	111	106	112	110
2,252	2,335	1,922	2,279	2,118	2,010	2,356	26,789
103	93	105	114	101	101	104	103
2,063	2,039	1,891	2,164	1,919	1,919	2,188	24,964
102	95	100	106	99	91	96	99
2,042	2,099	1,793	2,006	1,886	1,723	2,019	24,151
85	81	80	89	82	84	90	82
1,703	1,789	1,438	1,696	1,560	1,600	1,899	19,980
207	189	186	205	198	188	205	192
4,141	4,156	3,353	3,895	3,768	3,575	4,300	46,610
23	24	28	25	24	26	26	24
467	526	497	477	459	502	542	5,923
47	48	48	52	54	58	59	52
940	1,047	858	984	1,031	1,106	1,244	12,667
46	46	47	50	48	47	51	47
929	1,003	845	947	916	888	1,071	11,437
3	4	4	3	4	4	4	4
100	121	108	94	123	102	138	1,520
45	40	42	44	43	39	44	42
899	880	758	832	809	749	931	10,256
(98)	(93)	(108)	(109)	(106)	(115)	(104)	(101)
(1,967)	(2,040)	(1,943)	(2,065)	(2,023)	(2,178)	(2,184)	(24,450)
(396)	(378)	(401)	(463)	(431)	(406)	(412)	(400)
(7,921)	(8,321)	(7,219)	(8,796)	(8,181)	(7,708)	(8,652)	(97,193)
2,017	1,901	1,973	2,113	2,036	1,952	2,049	1,965
40,381	41,860	35,559	40,176	38,732	37,130	43,079	478,070
2,512	2,372	2,482	2,684	2,573	2,473	2,565	2,466
50,269	52,221	44,721	51,037	48,936	47,016	53,915	599,713
20	22	18	19	19	19	21	243
30	31	30	31	31	28	31	365

注：放射線及びりハビリの患者で主診科から依頼のあった者の数は、別掲の（ ）で記入

(2) 中央診療施設稼働状況

(7) 中央臨床検査部検査件数(年度別)

年度 検査項目	平 16		17		18		19		20	
	件数	点数	件数	点数	件数	点数	件数	点数	件数	点数
血液	1,004,183	12,854,965	1,017,563	12,682,984	1,018,690	11,472,396	1,112,581	10,467,258	1,199,322	12,102,290
生化学	2,896,510	33,045,646	2,889,497	33,453,566	2,898,628	31,079,956	2,876,572	31,928,154	3,056,196	33,602,442
微生物	48,506	3,976,281	44,106	3,662,635	41,749	3,087,549	45,250	3,342,942	47,545	4,000,985
血清	119,754	12,374,755	123,206	12,822,064	122,406	11,950,681	133,898	13,052,560	142,928	14,197,796
病理	34,179	20,632,315	37,732	23,058,180	43,579	25,201,170	66,916	32,558,960	74,189	36,408,020
生体機能	48,200	11,400,305	51,811	12,047,805	51,222	11,740,889	46,441	10,586,892	52,257	11,470,730
緊急検査	677,551	6,048,800	649,829	5,644,616	710,059	6,247,127	956,952	6,704,168	1,031,026	7,201,794
外注分	108,400	22,920,047	107,442	22,635,267	112,420	21,181,965	130,667	24,307,725	149,754	27,350,467
集中治療	139,556	5,541,650	143,643	5,500,924	138,220	4,585,111	151,019	5,148,990	142,802	4,769,238
計	5,076,839	128,794,764	5,064,829	131,508,041	5,136,973	126,546,844	5,520,296	138,097,649	5,896,019	151,103,762

注：微生物検査に職員細菌検査も含む

(イ) 輸血部関係 (年度別)

1. 検査件数

検査項目	平 16	17	18	19	20
血液型・赤血球 不規則抗体検査 (件)	9,035	9,939	10,151	8,860	9,578
交差試験 (本)	8,185	8,789	7,664	6,307	6,492
抗血小板抗体 (件)	495	402	499	298	143
薬物血中濃度 (件)	2,918	2,601	2,852	—	—

2. 採 血

	平 16	17	18	19	20
血小板採取 (件)	2	—	—	8	29
幹細胞採取 (件)	57	36	39	36	31
顆粒球採取 (件)	—	—	—	2	3
白血球除去 (件)	1	—	—	—	—
単核球採取 (件)	5	—	1	—	—
骨髓血(移植用)採取 (件)	—	8	0	10	14
自己血輸血 (単位)	1,355	1,231	1,235	990	883

3. 製 劑

	平 16	17	18	19	20
日赤・赤血球製剤	2,158	2,213	1,209	728	749
200ml (本)	3,623	4,039	4,373	4,021	4,225
400ml (本)					
日赤・新鮮凍結血漿製剤 (FFP)					
200ml (本)	2,139	2,474	502	1,442	1,040
400ml (本)	2,673	2,512	3,408	3,193	2,709
5単位	156	141	192	75	243
血小板製剤 (単位)	19,480	16,185	18,455	16,814	14,114

(ウ) 中央手術部手術件数 (年度別)

科 目 \ 年 度	平 16	17	18	19	20
	件	件	件	件	件
循環器・腎臓・代謝内科	61	49	51	47	62
呼吸器・血液内科	3	2	3	4	5
消化器・内分泌代謝内科	—	2	—	—	—
神 經 内 科	—	—	—	—	—
消化器・一般外科、小児外科	462	596	557	606	631
脳 神 經 外 科	366	386	392	476	475
心臓血管外科・呼吸器外科	466	520	495	475	447
整 形 外 科	794	773	866	863	848
歯 科 口 腔 外 科	254	266	242	203	215
産 婦 人 科	396	390	495	545	670
眼 科	762	858	889	905	958
小 児 科	36	39	36	10	9
皮 膚 科	208	194	200	170	192
泌 尿 器 科	392	399	498	495	471
精 神 科	18	33	—	60	136
放 射 線 科	—	—	1	1	6
放射線治療・核医学科	2	—	—	—	—
耳 鼻 咽 喉 科	333	353	424	415	461
麻酔・ペインクリニック科	204	312	293	210	210
救 急 科	242	195	211	165	210
計	4,999	5,367	5,653	5,650	6,006

(エ) 中央放射線部診療人数（年度別）

種 類		年 度	平 1 8	1 9	2 0	
放 射 線 利 用 人 数	単 純 撮 影		69,379	63,028	66,046	
	特 殊 撮 影		3,285	3,368	3,672	
	ポ ー タ ブ ル 撮 影		15,224	16,166	16,403	
	造 影 撮 影	消 化 管		1,421	1,292	1,085
		血 管		3,694	4,362	4,476
		そ の 他		569	452	460
	C	T	19,860	27,223 治療CT、IVR-CTを含む	29,114 治療CT、IVR-CTを含む	
	M	R	6,977	7,172	7,466	
	R	I	3,267	2,728	2,723	
	治 療		15,043	17,731	17,347	
定 位 放 射 線 治 療		2,718	2,946	3,063		
骨 密 度 そ の 他		386	550	578		
合 計		141,823	147,018	152,433		

(オ) 集中治療部患者延数（年度別）

年 度	区 分	I C U		C C U	
		患 者 延 数	一 日 平 均	患 者 延 数	一 日 平 均
平 16		2,305 人	6.3 人	1,300 人	3.6 人
17		2,494	6.8	1,244	3.4
18		2,116	5.8	1,377	3.8
19		2,199	6.0	1,413	3.9
20		2,042	5.6	1,282	3.5

(カ) リハビリテーション関係 (平成 20 年度)

1. 診療件数

	単 位 数	理学療法	作業療法
脳血管疾患Ⅱ	11,852	9,086 件	1,685 件
脳血管疾患Ⅲ	3,785	3,467	0
運動器疾患Ⅰ	6,442	4,414	1,027
運動器疾患Ⅱ	90	87	0
呼吸器疾患Ⅰ	3,082	2,732	209
早期加算	13,157	11,549	1,608
退院時リハビリ指導	268	265	3
消炎鎮痛処置	137	137	0
総合実施計画	1,023	902	121

2. 各療法別患者数

	外 来	入 院
理 学 療 法	252 人	19,534 人
作 業 療 法	567	2,354

(キ) 透析部透析件数 (年度別)

(件)

年 度	平 18	19	20
件 数	3,649	3,822	4,019

(ケ) 中央内視鏡部診療件数 (年度別)

(件)

種 別		年 度	平 18	19	20
上 部 消 化 管	胃 内 視 鏡		4,581	4,604	4,587
	E U S		437	352	352
	E S D (E M R)		69	93	113
	ポリペクトミー		11	6	7
	拡 張		39	35	35
	胃瘻造設 (交換)		130	133	158
	硬 化 療 法		135	108	122
	E V L		3	4	6
	E R C P		122	109	125
そ の 他		10	81	32	
下 部 消 化 管	大腸ファイバー		523	548	632
	大 腸 E U S		91	78	48
	ポリペクトミー		276	269	246
	大 腸 E M R		52	76	42
	拡 張		8	0	6
	そ の 他		16	小腸ファイバー 12	29
特 殊	腹 腔 鏡		0	6	0
	胆道ファイバー		17	18	2
	気 管 支 鏡		254	245	256
	胸腔穿刺 (造影)		1	0	0
	そ の 他		5	0	3
合 計			6,780	6,777	6,801

(ケ) 超音波部診療件数 (年度別)

(件)

種 別		年 度	平 18	19	20
腹 部 一 般			5,606	5,630	5,470
腹部カラー Doppler			246	352	386
乳 房			674	706	856
頸部一般・甲状腺			1,722	1,765	2,070
頸部・末梢血管			1,499	1,805	1,734
造影超音波			409	444	385
唾液腺・その他			242	352	323
合 計			10,398	11,054	11,224

(3) 平成 20 年度各科別死亡件数及び病理解剖件数

(件)

区 分	件 数		備 考
	死 亡	病 理 解 剖	
循環器・腎臓・代謝内科	28	5	
呼吸器・血液内科	53	4	
消化器・内分泌代謝内科	37	8	
神 經 内 科	4	0	
消化器・一般外科、小児外科	43	1	
脳 神 經 外 科	15	1	
心臓血管外科・呼吸器外科	13	0	
整 形 外 科	6	0	
歯 科 口 腔 外 科	11	0	
産 婦 人 科	(産) 1 (婦人) 13	3	
眼 科	0	0	
小 児 科	5	3	
新生児集中治療部	11	0	
精 神 科	4	0	
皮膚科、形成外科	2	0	
泌 尿 器 科	5	0	
耳 鼻 咽 喉 科	5	0	
放 射 線 科	4	0	
放射線治療・核医学科	5	1	
麻酔・ペインクリニック科	0	0	
救 急 科	99	1	
総 合 診 療 科	4	1	
感 染 症 セ ン タ ー	3	2	
計	371	30	

(4) 分娩件数 (年度別)

(件)

種別 \ 年度	平 16	17	18	19	20
正 常 分 娩	117	160	169	196	191
異 常 分 娩	143	196	184	250	252
帝 王 切 開	132	141	176	233	280
計	392	497	529	679	723

(5) 薬剤関係（年度別）

年 度	平 16	17	18	19	20
薬剤情報発行件数	231,973	234,010	241,260	212,183	217,106
薬剤管理指導件数	4,749	4,768	3,474	3,260	4,116
治 験 件 数	52	64	53	61	55
治 験 症 例 数	187	151	107	99	91

調剤薬処方数（年度別）

区 分 種 別		年 度				
		平 16	17	18	19	20
外 来	処方枚数	250,802 (1,032)	252,268 (1,034)	264,270 (1,079)	252,003 (1,029)	257,502 (1,055)
	処方件数	713,154 (2,935)	711,537 (2,916)	737,074 (3,008)	739,247 (3,017)	771,852 (3,163)
	処方剤数	18,186,468 (74,841)	18,886,508 (7,740)	19,543,556 (79,770)	19,313,116 (78,829)	20,630,086 (84,550)
	院外処方枚数	20,548 (85)	17,734 (73)	21,308 (87)	20,858 (85)	20,708 (85)
入 院	処方枚数	219,004 (600)	210,840 (578)	198,031 (808)	186,018 (510)	168,117 (461)
	処方件数	442,203 (1,212)	430,305 (1,179)	397,947 (1,624)	469,652 (1,287)	453,802 (1,243)
	処方剤数	2,564,431 (7,026)	2,462,181 (6,746)	2,293,205 (9,360)	1,619,549 (4,437)	1,544,331 (4,231)

注：（ ）は1日当りの数値

(6) 栄養管理関係

(ア) 提供食数（年度別）

種 別		年 度				
		平 16	17	18	19	20
普 通	食	511,247	507,441	493,014	474,056	426,334
特 別	食	194,356	182,174	170,830	159,337	142,698
調	乳	29,688	29,212	33,897	31,921	34,819
合 計		735,291	718,827	697,741	665,314	603,851

(イ) 栄養指導件数（年度別）

種 別		年 度				
		平 16	17	18	19	20
個 人	入 院	605	1,300	1,193	998	972
	外 来	248	250	283	255	599
集 団		135	137	149	181	231
合 計		988	1,687	1,625	1,434	1,802

(ウ) 栄養管理計画数（年度別）

種 別		年 度				
		平 16	17	18	19	20
計 画 書 作 成 枚 数		—	—	2,231	9,040	9,519

3. 診療収入関係

(1) 診療収入額 (年度別)

	外 来			入 院			計	
	診療収入 (円)	患者数 (人)	一人平均 (円/人)	診療収入 (円)	患者数 (人)	一人平均 (円/人)	診療収入 (円)	患者数 (人)
平 16	一般 6,649,994,251 救急 68,090,813	444,963 (562,059) 3,263	14,945 (11,831) 20,868	13,278,993,573 991,507,838	297,943 10,059	44,569 98,569	19,928,987,824 1,059,598,651	742,906 (860,002) 13,322
17	一般 7,287,606,762 救急 57,571,353	456,330 (570,679) 2,741	15,970 (12,770) 21,004	13,690,627,995 1,177,493,193	289,439 12,142	47,301 96,977	20,978,234,757 1,235,064,546	745,769 (860,118) 14,883
18	一般 7,483,065,156 救急 37,701,741	448,812 (566,177) 1,683	16,673 (13,217) 22,402	13,002,435,310 1,019,431,057	284,893 12,508	45,640 81,502	20,485,500,466 1,057,132,798	733,705 (851,070) 14,191
19	一般 8,056,536,165 救急 29,255,538	455,127 (573,772) 1,573	17,702 (14,041) 18,599	13,798,696,253 1,051,617,924	272,056 11,830	50,720 88,894	21,855,232,418 1,080,873,462	727,183 (845,828) 13,403
20	一般 8,807,222,965 救急 27,072,351	476,550 (598,193) 1,520	18,481 (14,723) 17,811	13,103,102,958 1,092,119,093	248,523 11,967	52,724 91,261	21,910,325,923 1,119,191,444	725,073 (846,716) 13,487

注：() 内は診療料の重複するもの
室料差額は入院を含む

(2) 特別療養環境室（個室等）使用料

21.5.1 現在

	種 別	病 棟	病 床 数	料金（1日につき）
1 人 部 屋	特 S 室	C病棟	2床	30,700円
	特 A 室	B病棟	5床	21,600円
	特 B 室	A病棟	1床	15,200円
	S 室	B・C病棟	101床	10,200円
	A 室	A・D病棟	9床	7,500円
	B 室	D病棟	25床	4,900円
2 人 部 屋	C 室	A・D病棟	4床	1,900円

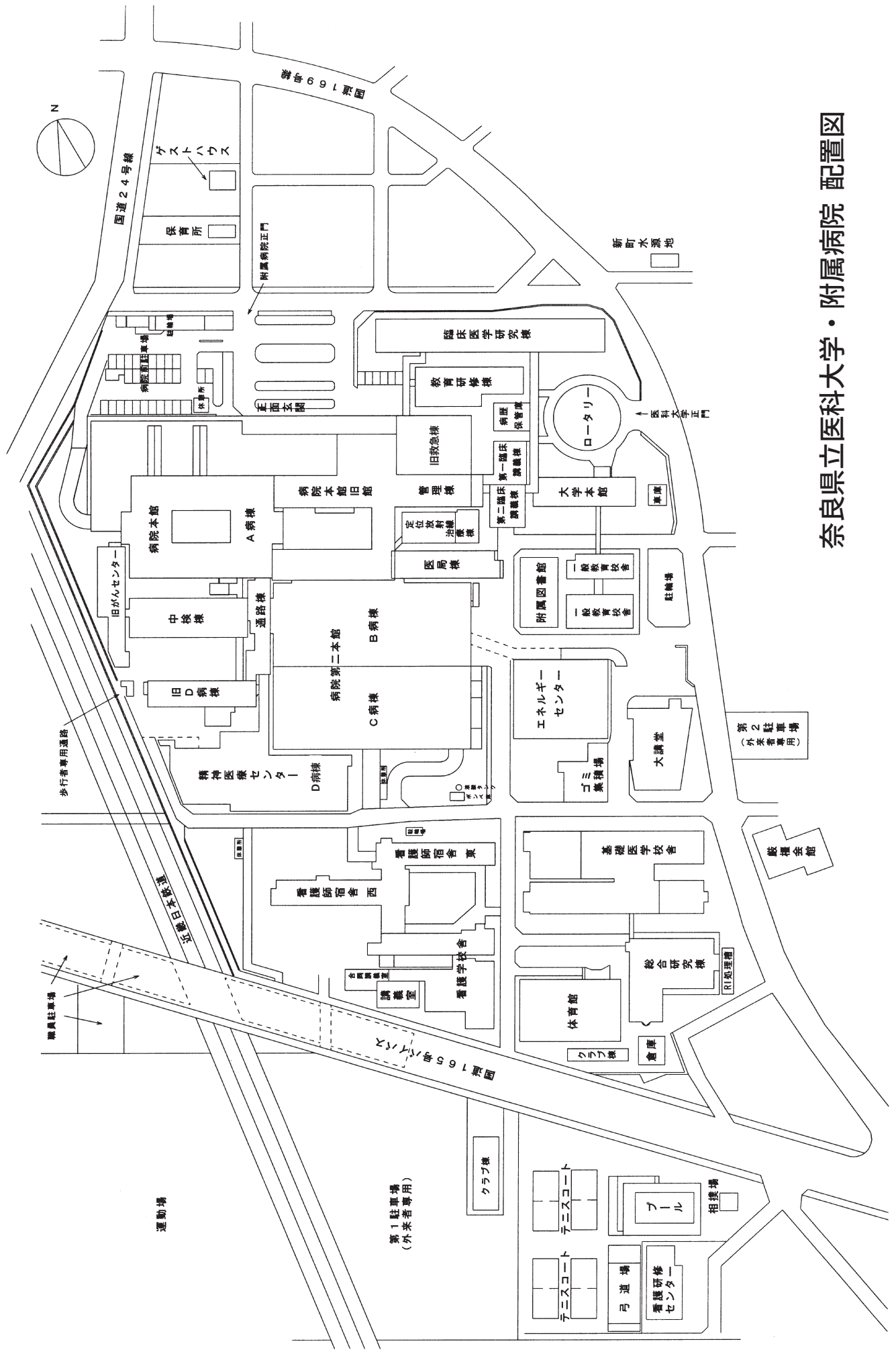
大学総合案内

基礎医学校舎		臨床医学研究棟		看護学校舎		総合研究棟	
基礎医学校舎	臨床医学研究棟	看護学校舎	総合研究棟	看護学校舎	総合研究棟	看護学校舎	総合研究棟
4階	物理学教室 物理実習室	健康政策医学 地域健康医学 細菌学 細菌学・健康政策医学・ 地域健康医学実習室 計算センター 小会議室 研究推進課 大学共同研究施設	神経医学 放射線腫瘍医学 麻酔科学 内科学第三 総合医務学 口腔外科学 胸部・心臓血管外科学	集会場 会議室 (第1) 研究室	RI実験施設	6階	
3階	大会議室 小会議室 職員組合事務室	生理学第一 生理学第二 生理・薬理実習室 標本室 セミナー室 大学共同研究施設	小児科学 内科学第二 放射線医学 産婦人科学	基礎看護実習室 母性・小児看護実習室 講義室 (第5) 演習室 (第1～5) 蔵書室	大学共同研究施設 DNA実験施設	3階	
2階	学長室 副理事室 理事室 監事室 応接室 総務課 財務企画課 電話交換室 電話機械室	解剖学第一 生化学 分子病理学 生化学実習室 動物施設管理者室 大学中央研究施設 血栓制御医学	皮膚科学 泌尿器科学 耳鼻咽喉・頭頸部外科学 内科学第一 眼科学	成人・老年・地域看護実習室 家庭看護実習室 助産看護実習室 調理実習室 講義室 (第2～4) 標本室	動物実験施設	2階	教育研修棟 チャートリアル教育 学生会議室 大学祭室
1階	学務課 財産管理課 学生相談室 更衣室	法医学 解剖学第二 解剖学第二 系統解剖実習室 大学共同研究施設 第1講義室 第2講義室 学生控室	消化器・総合外科学 脳神経外科学 整形外科学 大会議室	特別応接室 非常勤講師控室 図書室 学生ホール LL教室 講義室 (第1) 合同講義室 (第1～3)	動物実験施設	1階	卒後臨床研修センター 救急隊待機室
							動物実験施設

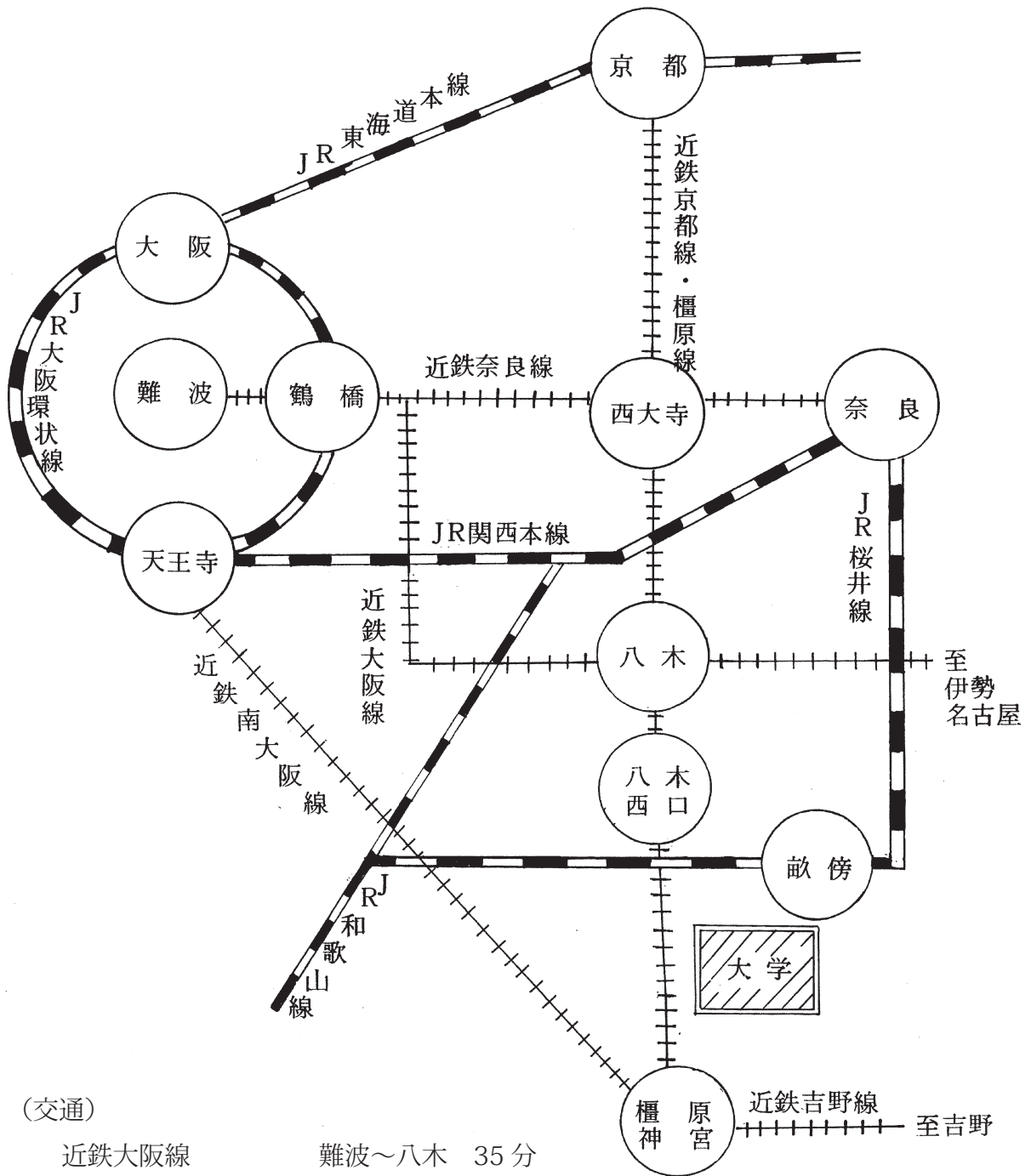
病院総合案内

	病院本館 A 病棟・管理棟・医局棟・定位放射線治療棟	病院第二本館 B 病棟	病院第二本館 C 病棟	中 検 棟	旧がん センター	D棟/精神医療センター
8階		(病棟) 耳鼻咽喉科、呼吸器・血液内科、総合診療科	(病棟) 呼吸器・血液内科、総合診療科	(中央) 検査部		
7階	(病棟) 眼科、皮膚科、形成外科	(病棟) 消化器・内分泌代謝内科	(病棟) 循環器・腎臓・代謝内科	(中央) 中央臨床検査部		
6階	(病棟) 婦人科	(病棟) 消化器・一般外科、小児外科	(病棟) 心臓血管外科・呼吸器外科、皮膚科・形成外科、放射線科	(中央) 中央臨床検査部		
5階	(中央) 総合周産期母子医療センター 母体・胎児集中治療室 (MFICU)	(病棟) 脳神経外科	(病棟) 神経内科、歯科口腔外科、麻酔・ペインクリニック	(中央) 中央臨床検査部		
4階	(中央) 総合周産期母子医療センター 新生児集中治療室 (NICU)	(病棟) 整形外科	(病棟) 放射線治療・核医学科、泌尿器科	(中央) 中央臨床検査部		
3階	(中央) 中央手術部 (管理) 医療サージャイス課 医局、教授室、研究室 細胞培養施設	(中央) 病院病理部、中央材料室 血液細胞移植センター 教授室、医局	(中央) 集中治療部、中央手術部	(中央) 中央臨床検査部	医局 教授室 研究室 教育開発センター	(病棟) 精神科
2階	(外来) 循環器・腎臓・代謝内科、呼吸器・血液内科、感染制御内科、消化器・内分泌代謝内科、神経内科、産婦人科、小児科、皮膚科、形成外科、耳鼻咽喉科、麻酔・ペインクリニック科、発達、新生児、セカンドオピニオン、遺伝カウンセリング、緩和ケア (中央) 輸血部、中央臨床検査部、薬剤部 (製剤室)、 (管理) 病院経営部長室、看護部長室、病院管理課、医療サージャイス課 医局、教授室、会議室	(中央) 中央臨床検査部 (管理) 食堂	(中央) 中央内視鏡・超音波部、医療情報部 (管理) 病院長室、経営企画課 食堂、売店、理容室	(中央) 中央臨床検査部	医局 教授室 研究室 教育開発センター	(病棟) 精神科
1階	(外来) 消化器・一般外科、小児外科、脳神経外科、心臓血管外科・呼吸器外科、整形外科、歯科口腔外科、眼科、泌尿器科、放射線科、放射線治療・核医学科、総合診療科、定位放射線治療室 (中央) 薬剤部 (調剤室)、中央放射線部、リハビリテーション部、外来化学療法室、医療安全推進室、地域医療連携室 (管理) 病院玄関、外来患者受付窓口、入退院受付窓口、創傷相談室、防災センター (守衛室)、救急受付窓口、医療サージャイス課 (医療相談室) 医局、教授室、技局	(外来) 救急処置室 (中央) 中央放射線部 高度救命救急センター	(中央) 中央放射線部 高度救命救急センター	技局 当直室 会議室		(外来) 精神科 教授室、医局、研究室 (管理) 南玄関
地階		(中央) 中央材料室 (管理) MEセンター	(中央) 栄養管理部	(中央) 放射線治療室		

奈良県立医科大学・附属病院 配置図



奈良県立医科大学位置図

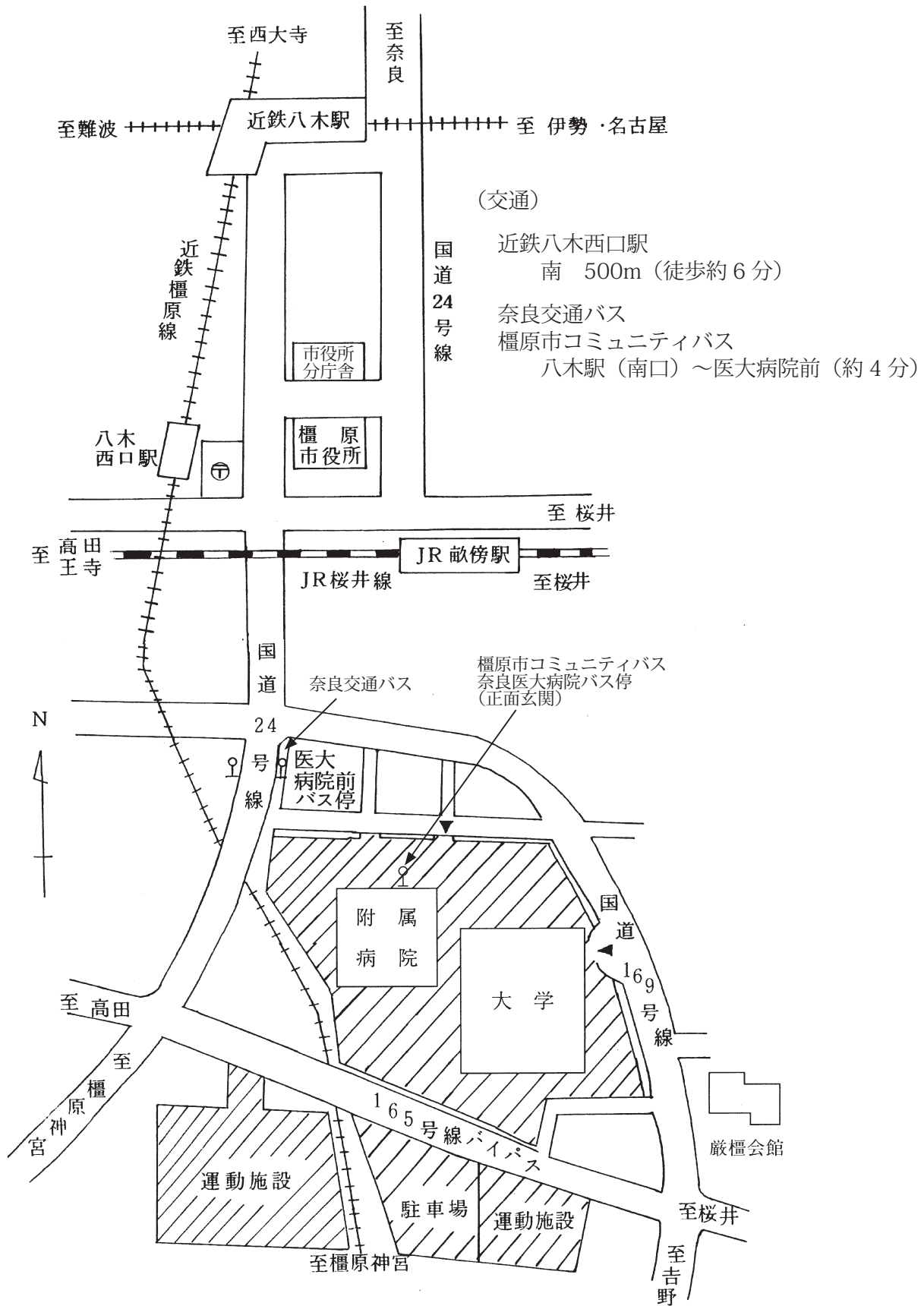


(交通)

近鉄大阪線 難波～八木 35分
 (八木西口駅へは橿原線へ乗り換え)

近鉄京都線・橿原線 京都～八木 50分

大学・附属病院付近図



平成 21 年 9 月発行

奈良県立医科大学

〒 634-8521 奈良県橿原市四条町 840 番地

電話 (代)0744-22-3051

F A X 0744-25-7657

<http://www.naramed-u.ac.jp>

編集 法人企画部 総務課
